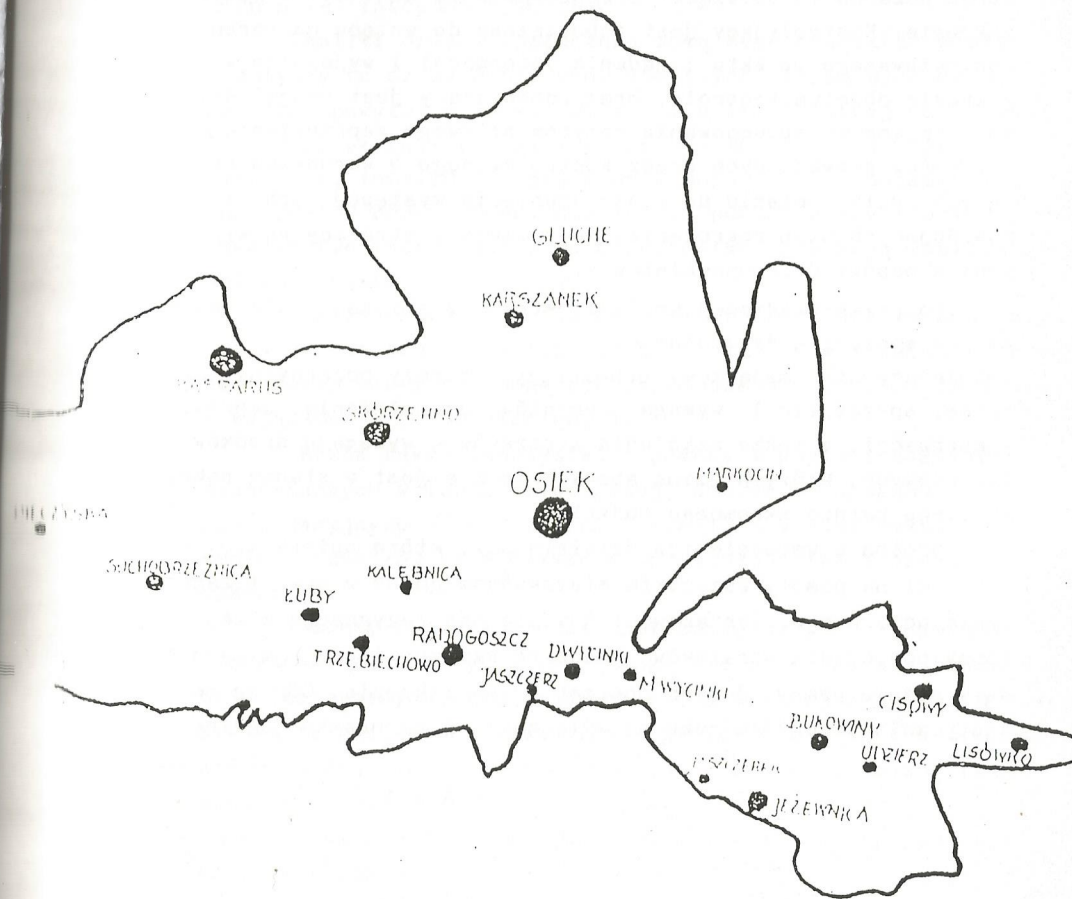


# INFORMATOR OSIECKI NR 21



S T R A Ż A C Y   W Y R U S Z A J Ą   W   T E R E N

Zgodnie z Rozporządzeniem Ministra Spraw Wewnętrznych § 4, ust. 1 w sprawie kontroli stanu ochrony przeciwpożarowej, straż pożarna ma obowiązek przeprowadzenia kontroli w powyższym zakresie. Kontrolujący jest zobowiązany do wstępu na teren kontrolowanego obiektu ; żądania informacji i wyjaśnień w zakresie objętym kontrolą, oraz zobowiązany jest podjąć działania zmierzające do spowodowania natychmiastowego zaprzestania czynności prowadzonych przez kontrolowanego w warunkach zagrażających życiu i mieniu do czasu usunięcia występujących usterek powodujących stan zagrożenia. Kontrolujący strażacy są wyposażeni w odpowiednie upoważnienia.

Po przeprowadzonej kontroli strażacy zbierają wolne datki na ich społeczną działalność. Istniejący stan majątkowy ochotniczych straży pożarnych ( strażnice, sprzęt itd ) wymaga remontów, uzupełnienia, napraw, konserwacji, a także szkolenia strażaków - wymagają środków finansowych, których gmina absolutnie nie jest w stanie pokryć ze swego bardzo skromnego budżetu.

Stąd prośba o wsparcie ich działalności, która opiera się przecież na pomocy wszystkim mieszkańcom gminy w chwili zagrożenia pożarowego. Zastanawialiśmy się nad rezygnacją z tej formy pomocy dla strażaków, jednakże skromne środki gminy nie są w stanie pokryć dużych potrzeb w tym zakresie. OSP są od 1 stycznia ubiegłego roku na wyłącznym " garnuszku " gminy.

W ó j t

Ś r o d k i   n a   p r z e ż y c i e .

T Y L K O   D L A   N A J U B O Ź S Z Y C H .

Osoby znajdujące się w trudnej sytuacji bytowej, mogą starać się o pomoc materialną poprzez gminny ośrodek pomocy społecznej. Zasady udzielania pomocy społecznej reguluje ustawa z dnia 29 listopada 1990 roku.

Zasiłki opieki społecznej mogą mieć charakter stały ( dotyczy to szczególnie osób starszych niezdolnych do pracy: mężczyźni powyżej 65 roku życia i kobiet - powyżej 60, inwalidów. Zasiłek taki wynosi miesięcznie 90 proc. najniższej emerytury, inwalidzi I grupy otrzymują jeszcze dodatek pielęgnacyjny 30 proc.) Osoby nie mogące podjąć pracy z powodu inwalidztwa istniejącego od dzieciństwa otrzymują zasiłek obligatoryjnie.

Okresowe zasiłki dla osób, które przejściowo znalazły się w bardzo trudnej sytuacji materialnej w wysokości 90 proc. najniższej emerytury mogą być przyznawane w okresie do 6 miesięcy ( wyjątkowo - do 10 miesięcy ).

Można także skorzystać z pomocy w postaci zasiłków jednorazowych w formie pieniężnej, dopłat do obiadów lub usług pielęgnacyjnych i lekarskich. Z uwagi na wzrost kosztów utrzymania i czynszów za mieszkania wprowadzono także dodatki mieszkaniowe.

Gminny Ośrodek Pomocy Społecznej dysponuje specjalnymi funduszami budżetowymi, które mogą być przeznaczane także dla osób bezrobotnych, znajdujących się w trudnej sytuacji bytowej. Nie są to zasiłki obligatoryjne, przydzielane są tym osobom, które zwrócą się o pomoc w GOPS lub zostaną zgłoszone przez sąsiadów, rady sołeckie ( sołtysa ), radnych. Chodzi bowiem o to, aby pomoc uzyskali ci, którzy jej najbardziej potrzebują.

Ludzie bez pracy, bez środków do życia nie korzystający z zasiłku dla bezrobotnych - mogą liczyć na pomoc. Jednakże środki budżetowe na cele opieki społecznej są w tym roku bardzo skromne. Na pomoc mogą liczyć tylko najbardziej potrzebujący.

W ó j t

4

M E L I O R A C J E   P O D   K R E S K ą

-----

Problem melioracji w naszej gminie jest nabrzmiały i istnieje od dawna. Wielkie spółki wodne działające na dużych obszarach prawdopodobnie nie zdawały egzaminu i z tego chyba względu musiały się rozpaść. W rozmowie ze mną prezes byłej spółki wodnej ze Starogardu Gd. stwierdził jednoznacznie, iż spółka wodna przestała istnieć, ponieważ członkowie spółki, a więc rolnicy, po prostu od dawna przestali płacić składki, za które również wykonywano prace melioracyjne. Z kolei rolnicy (prawdopodobnie) nie mogą doczekać się melioracji swoich gruntów zaprzestali opłacania tychże składek.

Na terenie naszej gminy jeśli spółka wodna pracowała to bardzo słabo i niekompleksowo. Istnieje bowiem dużo użytków rolnych, gdzie rowów odwadniających i nawadniających nie regulowano i nie czyszczono od 20 - 30 lat. Są również użytki w obrębie wsi Osiek, gdzie rolnicy nie czyszczą rowów z obawy przed płynącymi trującymi zawartościami szamb mieszkańców Osieka. Były bowiem przypadki padnięć zwierząt po wypiciu wody z rowu.

Wiele rowów wymaga jeszcze tylko bieżącej konserwacji, czego nie należy zaprzeczyc, bowiem kiedy w rowach urosną olchy - sprawa staje się o wiele trudniejsza, a regulacja rowu kosztowniejsza. Często są także przypadki, iż jeden rolnik wyczyściłby odcinek rowu na jego użytku, jednakże dalszego odcinka kolejny rolnik nie wyczyści i wody nie płynące dalej zalewają łąkę na odcinku oczyszczonego rowu. Samo życie. Tak pokrótce wygląda problem melioracji w naszej gminie, zresztą nie tylko w naszej.

Myślę, że inicjatywa tworzenia mniejszych spółek przez zainteresowanych rolników jest warta przemyślenia, bowiem jako pewna jednostka prawna może ubiegać się o pomoc finansową do określonych instytucji wspierających powyższą działalność.

Gmina jakkolwiek nigdy nie wspierała finansowo działalności spółek, z pewnością ustosunkowałaby się pozytywnie do inicjatywy rolników, gdyby takie zaistniały. Natomiast z urzędu gmina ma

5

obowiązek egzekwowania od właścicieli gruntów czyszczenia i konserwacji rowów na ich terenie. Taki też obowiązek pełni. Zresztą są to działania w interesie samych przecież rolników. Zdarzają się bowiem dłuższe i ulewne deszcze i spływają wody wiosną, które zalewają właśnie niżej położone użytki rolników. Problem melioracji był i pozostaje problemem rolników. Jeden robi niewiele, ale już wielu może zrobić bardzo dużo. W każdym razie gmina w czym będzie mogła - pomoże ludziom z inicjatywą. Temat ten będzie również omawiany na posiedzeniu Zarządu Gminy, a także na najbliższej sesji Rady Gminy, w skład której wchodzi także radni - rolnicy.

W ó j t

P R Z Y R O S T   N A T U R A L N Y   -   W   G M I N I E .

-----

W 1991 r. statystycznie w naszej gminie ilość zgonów równała się ilości urodzeń.

I tak : urodziło się 41 dzieci, w tym :  
24 chłopców, oraz  
17 dziewczynek.

Gorzej byłoby odwrotnie, a tak nadmiar chłopców zasili inne tereny Polski, wszak są bardziej ruchliwi od dziewcząt.

Najwięcej urodzeń (6) odnotowano w lipcu. Czyżby więc długie, ciche i dżdżyste listopadowe wieczory sprzyjały owocnej miłości ? Maj doczekał się konkurencji.

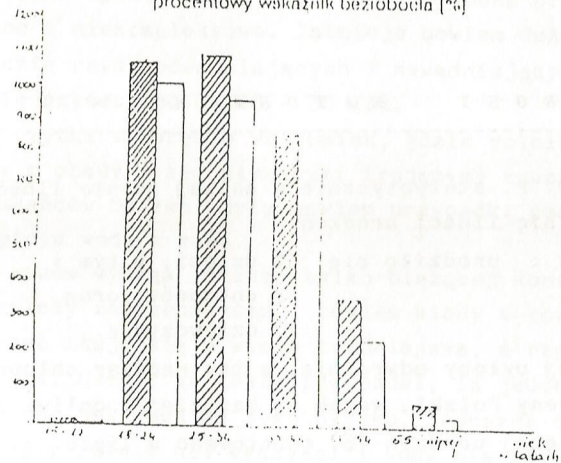
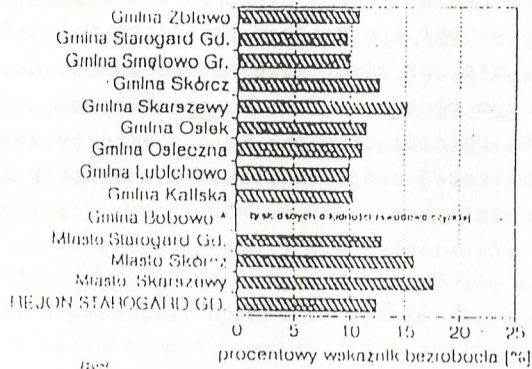
Najpopularniejsze imiona nadawane pociechom to Jakub (3), Aleksandra (3), następnie Ewelina (2), Emilia (2), Patryk (2). W tym względzie również wkrada się moda „retro”.

29 mieszkańców gminy w roku ubiegłym zawarło związek małżeński. Życzymy z całego serca długich i szczęśliwych lat w małżeńskim pożyciu. W tych niespokojnych czasach takie życzenia mają swoje znaczenie.

Zmarły 42 osoby.

# WSZYSTKO O BEZROBOCIU

Bezrobocie w Rejonie Starogardu -III.92  
określono wskaźnikiem bezrobocia



1800

1600

1400

1200

1000

800

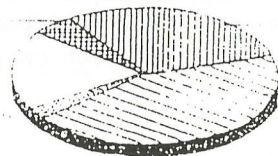
600

400

200

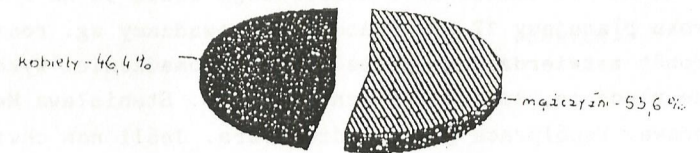
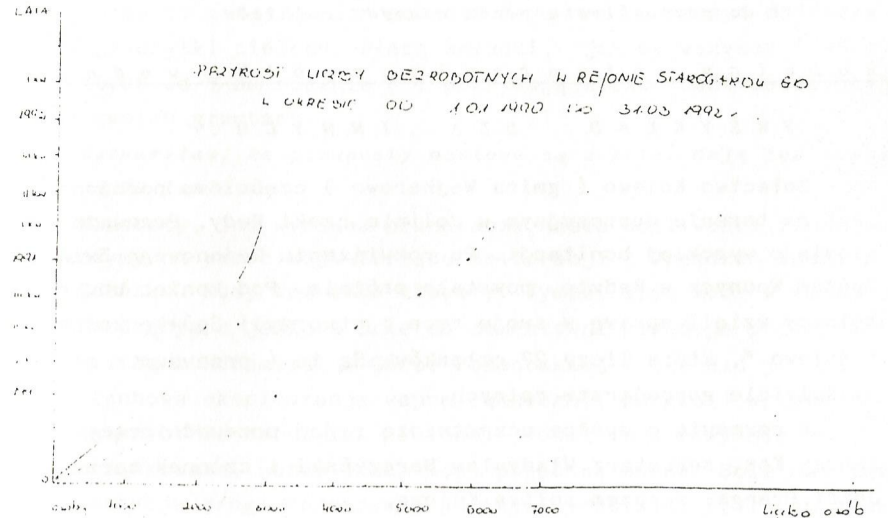
0

W REJONIE STAROGARDU (STAN NA 31.03.92)

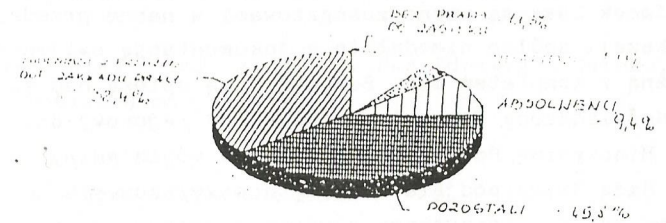


STRUKTURA WYKSZTAŁCENIA BEZROBOCYCH  
W REJONIE STAROGARDU (STAN NA 31.03.1992)

# WSZYSTKO O BEZROBOCIU



STRUKTURA BEZROBOTNYCH W REJONIE STAROGARDU  
WG PŁCI - STAN NA 30.03.92



STRUKTURA WYKSZTAŁCENIA  
W REJONIE STAROGARDU (STAN NA 31.03.1992)

Poniżej zamieszczony jest w całości artykuł Reginy Osowickiej z 96 numeru "Dziennika Bałtyckiego" z 23-go kwietnia, jako materiał do przemyślenia przez naszych rolników.

### R o l n i c y   u t w o r z y l i   s p ó ł k ę   w o d n ą

#### P R Z Y K Ł A D   D L A   I N N Y C H .

Sołectwo Kniewo ( gmina Wejherowo ) częściowo położone jest na terenie depresyjnym w dolinie rzeki Redy. Przeważa tu ziemia o wysokiej bonitacji. Po rozwiązaniu Rejonowego Związku Spółek Wodnych w Redzie, powstała próżnia. Pod koniec ub. r. rolnicy wzięli sprawę w swoje ręce : utworzyli Spółkę Wodną " Kniewo ", która liczy 27 członków. Są to ( przeważnie młodzi ) właściciele gospodarstw rolnych.

W rozmowie o spółce uczestniczą ; jej przewodniczącą Janusz Kos, sekretarz Władysław Marczyński i członek zarządu Józef Pranga, zarazem sołtys Kniewa.

- Jesteśmy pierwszą spółką wodną w woj. gdańskim, zawiązaną przez samych rolników. Chcemy być przykładem i zachętą dla innych. Czekają nas odmulenie i konserwacja około 50 km rowów. W tym roku planujemy 17 km. Prace przeprowadzamy wg. rocznego planu robót zatwierdzonego przez Walne Zgromadzenie. Wykonuje je, na nasze zlecenie, specjalistyczna firma p. Stanisława Melcera z Wejherowa. Współpraca jest bardzo dobra. Jeśli nam chwilowo brakuje pieniędzy, wykonawca cierpliwie czeka na należność - I robi dalej.

- Kto was wspiera ?

- Urząd Rejonowy w Wejherowie. Byliśmy z początku bardzo nieufni pamiętając minione czasy. Kierownik UR, Marian Nikel i jego zastępca Jacek Lass są mocno zaangażowani w nasze przedsięwzięcie. Przekazali spółce nieodpłatnie dokumentację ewidencyjno - techniczną z kompletem map. Bezpośrednią opiekę nad spółką sprawuje doświadczony fachowiec, inspektor rejonowy ds. melioracji UR, Mieczysław Potrykus. Na wniosek wójta gminy, Dariusza Rytczaka, Rada Gminy podjęła uchwałę o przeznaczeniu 30 mln. zł. na potrzeby spółki. Korzystamy również z dotacji w wysokości 30 proc. od zebranych składek ( ze środków wojewody ).

- Czy spółka działa tylko na terenie waszego sołectwa ?
- Zasadniczo tak, ale z jej usług korzysta również kilkunastu gospodarzy z sąsiednich sołectw. Mają oni na naszym obszarze swoje użytki zielone. Płacą składki, jak my wszyscy ( 45 tyś. złotych od 1 ha rocznie ) i pokrywają koszt robót melioracyjnych na swoich gruntach.
- Zauważyłam, że przepusty mostowe są zużyte. Mają już chyba ze 30 lat.
- Niestety, ich wymiana przekracza nasze możliwości finansowe. Liczymy na pomoc Woj. Zarządu Melioracji i Urządzeń Wodnych w Gdańsku. Mamy też inne kłopoty. Wysoki stan wody w kanale prowadzącym z jeziora Orle do cementowni powoduje podtapianie pól i łąk. Natomiast w Górze Podmorskiej ( też nad j. Orle ) niefachowa eksploatacja wapna łakowego ( margla ) wpływa bardzo niekorzystnie na użytki zielone. Jeśli te sprawy nie zostaną uporządkowane, nasza praca może pójść na marne. Boli nas też dewastacja drogi dojazdowej do tego wyrobiska. Stoi tam znak zakazujący ruchu pojazdów o nośności powyżej 8 ton. Tymczasem drogę rozjeżdżają m.in. „ Kamazy ” o ładowności 20 ton !

REGINA OSOWICKA

#### P R Z E Ś W I E T L E N I A   R T G .

-----

Jak wynika z informacji Ośrodka Zdrowia w Osieku, dalsze prześwietlenia odbywają się.

I tak :

- w innych miejscowościach - 28 - 30 kwiecień, godz. 11-17<sup>00</sup>
- Osiek (przy Ośrodku Zdrowia) - 4 - 8 maj, godz. 12-17<sup>00</sup>

„ S P O T K A N I A   Z   B O B R E M   ”

---

„ ... Bobrowy strój znajduje się zarówno u samca, jak i u samicy. Używa się go w następujących chorobach :

w histeryi, hipochondryi, przy wyczerpaniu czułości nerwowej, osobliwie mózgu i mleczka, w napadach nerwowych (...). Zewnętrznie używa się do wączania i lewatywach z rumiankiem i do maści ”.

„ Encyklopedia Powszechna  
Orgelbranda - 1860 r ”.

Użyteczność bobrów była główną przyczyną ich wytrzebienia. Futro używano na obszycie królewskich szat, magnatom i wysokim duchownym na czapki i kołpaki, damom służyły za futra. Z włosów wyrabiano bardzo drogie kapelusze tzw. kastrowe, przypisując im szczególnie cudowne właściwości jak uzyskanie super pamięci poprzez - tylko noszenie tegoż kapelusza. Z tzw. stroju bobrowego - produktu gruczołów natłuszczających sporządzano „tinkturę ” środek na spirytusie wcierany przy bólach reumatycznych.

Bóbr europejski ( *Castor fiber* ), bo o nim mowa, zamieszkiwał dawniej lesiste doliny rzek, rozlewisk, jezior oraz bagien całej Europy i Azji. Był zwierzęciem pospolitym, a zachodzące zmiany w środowisku naturalnym oraz zawzięci myśliwi, łowcy skórek i kłusownicy spowodowali stopniowy zanik tych pięknych zwierząt. Ostatnie wiadomości o bobrach żyjących na wolności pochodzą z okresu po I wojnie światowej, kiedy to otoczono je ochroną prawną, ustawą łowiecką z 1927 roku. Niestety późniejsze wydarzenia spowodowały, że bobry wyginęły prawie całkowicie, a czas wojny przeżyło tylko kilka bobrów na rzece Marycha na Sejeneńszczyźnie i tamże na niewielkim jeziorku Bobruczek - dziś rezerwacie. W okresie międzywojennym na teren Warmii, pruski baron sprowadził do hodowli kilka bobrów kanadyjskich, które w trakcie działań wojennych wydostały się na wolność i rozmnożyły się.

W pierwszych latach powojennych rozpoczęto wsiedlanie bobrów hodowlanych w ich naturalne siedliska. Sprowadzono z Woroneża kilka sztuk i wypuszczono je na wolność w Popielnic. Ciągłe starania i przenoszenie nowych bobrów na inne tereny spowodowały duże zwiększenie ich populacji. Planuje się, aby polska populacja bobrów liczyła ok. 4.000 sztuk.

Na teren naszej gminy sprowadzono 1 rodzinę bobrów w latach 70-tych zasiedlając ją w rezerwacie na jeziorze Brzezianek k/Kasparusa. W ciągu kilku lat rozmnożyły się tak, iż w rezerwacie zabrakło dla nich miejsca. Rozpoczęły wędrówkę wzdłuż cieków wodnych w kierunku rzeki Wdy. Populacja ich ciągle wzrastała i wzrasta, więc zaczęły wpływać w dopływy rzeki Wdy, dopłynęły do jez. Czarne zakładając na ciągu rzeczek Wstążki - jez. Słone - Kałębnica - jez. Kałębie - Czarne kilka domków tzw. żeremi. Występują również na rzece Święta Struga i Brzezianek. Obliczono, że na rzece Wdzie i w jej dorzeczu, żyje obecnie około 106 rodzin bobrzyczych. Bóbr jest zwierzęciem roślinożernym. Spożywa : skrzyp błotny i leśny, tatarak, turzycę, liście pokrzywy , koniczynę łąkową, liście i kłącza roślin wodnych. Ulubionym pokarmem jest kora, gałęzie i liście różnych gatunków wierzby, jarzębiny, czeremchy i głogu. Przysmakiem są topola, osika, brzoza omszona, dąb, olsza czarna i buk. Poprzez apetyt bobrów na te właśnie gatunki drzew, wzdłuż ich terenów żerowania, pierwsze padają ofiarami zębów ich przysmaki. Jest to szkodliwy objaw, ponieważ na dużym terenie zostaje znacznie ograniczona populacja tylko kilku gatunków drzew, co wpływa na zubożenie drzewostanu. Z drzew tych spożywają łyko i miazgę, które zawierają potrzebne im sole i inne składniki mineralne. Okorowane z łyka gałęzie i cieńsze strzały drzewek wykorzystują jako budulec na żeremia i tamy, budowle często okazałe i zmyślnie zaprojektowane. Tam gdzie brzegi są wysokie bobry kopią nory w głąb łądu. Kiedy tereny są płaskie i moczarowate wówczas budują domki do trzech metrów wysokości. Żeremia budowane są z gałęzi mocno splecionych, spojone mułem i szuwarami, z podwodnym wejściem i gniazdem nad lustrem wody.

Wydawać by się mogło, że jest tych bobrów dużo i można by je poddać odstrzałowi - niestety, nadal są pod prawną ochroną i łapanie w sidła oraz odstrzał są kłusownictwem. W wyniku działań ochronnych, zasiedlania, liczba bobrów wzrasta i w niedługim czasie bóbr może się stać zwierzęciem łownym.

## O F E R T Y   P R A C Y

Dyrekcja Szkoły Podstawowej ( samorządowa ) w Skórczu zatrudni z dniem 1 września 1992 r. nauczyciela języka angielskiego i niemieckiego. Zapewniamy mieszkanie oraz korzystne warunki pracy i płacy.

SP Skórcz, tel. 47-21

\*

ZATRUDNIĘ piekarza piecowego, zapewniam mieszkanie. Zblewo, tel. 148

\*

SZKLARZA zatrudnię. Gdynia - Orłowo, ul. Miodowa 4 a.

\*

MURARZA - tynkarza zatrudnię, 43-41-22.

\*

SPRZEDAWCĘ do cukierni na 1/2 etatu przyjmę 51-83-55



World Cruise Corporation

## 5.000 Stanowisk Pracy Na Statkach Wycieczkowych

Stanowiska pracy na statkach wycieczkowych na Karaibach są dla mężczyzn i kobiet w wieku od 18 do 40 lat.

**Dostępne stanowiska:** Szefowie kuchni i załoga kuchenna, kelnerzy/-ki, obsługa barów, obsługa sklepowa, pracownicy administracyjni, ekipa sprzątająca, mechanicy, płatnicy, recepcjoniści, marynarze, oficerowie pokładowi, i wiele innych stanowisk. (Uprzednio doświadczenie nie jest wymagane dla wszystkich stanowisk).

**Płace: 8.000 - 30.000 dolarów USA rocznie**

### Dodatkowe świadczenia:

\* Zakwaterowanie w nowoczesnych kabinach i bezpłatne wyżywienie \* Nieopodatkowane zarobki \* Bezpłatne przeszkolenie. Jeżeli jesteś zainteresowany/-a dobrze płatną pracą na statku wycieczkowym, wypełnij poniższy kupon i wyślij do:

World Cruise Corporation  
2895 Biscayne Blvd. Suite 411  
Miami, FL 33137 U.S.A.

Pan    Pani

Nazwisko: \_\_\_\_\_

Ulica: \_\_\_\_\_

Miejscowość: \_\_\_\_\_

Kod pocztowy: \_\_\_\_\_

Kraj: \_\_\_\_\_

Obecnie wykonywany zawód w Polsce: \_\_\_\_\_

Pol. 6

## I N F O R M A C J A

## o stanie melioracji na terenie gminy Osiek

Na terenie gminy Osiek zmeliorowanych jest 885 ha użytków rolnych, w tym 534 ha trwałych użytków zielonych na ich ogólną powierzchnię 890 ha. Zdrenowanych jest 22 ha gruntów ornych. Urządzenia melioracyjne dzielą się na podstawowe i szczegółowe. Do grupy urządzeń podstawowych zalicza się rzeki i kanały łączące poszczególne jeziora o łącznej długości 29 km i są one pod bezpośrednim nadzorem i utrzymaniu Wojewódzkiego Zarządu Melioracji i Usług Wodnych w Gdańsku, Rejon Starogard Gd. Natomiast urządzeń melioracji szczegółowej na terenie gminy jest 146,5 km - są to cieki wodne naturalne i sztuczne, odwadniające, o szerokości dna do 1,5 m w ich dolnym biegu. Wykonywanie urządzeń melioracji wodnych i ich konserwacja, oznaczająca bezkolizyjny spływ wody ( opadów atmosferycznych ) jest obowiązkiem właścicieli użytków rolnych (podstawa prawna - Dz.U.Nr38, poz. 230 z 1974 r. Prawo Wodne ).

W przypadku nie wykonania obowiązku konserwacji urządzeń wodnych w postaci okoszenia skarpi i odmulenia dna rowów, mają zastosowanie przepisy karne w postaci mandatu lub wniosku do kolegium.

Informuję, że roszczenia finansowe z tytułu poniesionych strat wynikających z podtopienia użytków rolnych, w przypadku nie wykonania w/w obowiązku nie będą uwzględniane.

Inspektor d/s leśnictwa, ochrony  
środowiska i melioracji

/ Romuald Popławski /

## C H O D Ź C I E Z N A M I !

Dnia 19.04.1992 r. Rada Sołecka w Jeżewnicy zorganizowała zabawę taneczną w Remizie OSP Osiek. Bardzo dużo wysiłku w zorganizowanie zabawy, oraz uporządkowanie remizy i otoczenia włożyli : Państwo H. i E. Chabowscy, P. R. Rogaczewska, P. B. Wolszlegier, Państwo K. i S. Gajewscy, P. Z. Senger, P. M. Cebula, P. A. Agacki. Dochód z zabawy wyniósł 7.000.000 zł., które to pieniądze w porozumieniu z organizatorami zabawy przeznaczyliśmy na : P.K.P.S. w Osieku - 1.000.000 zł., Komitet Rodzicielski Szkoły Podstawowej w Jeżewnicy - 5.000.000 zł., 1.000.000 zł. pozostaje w kasie Rady Sołeckiej na potrzeby własne jak : zakup farby i remont przystanków PKS itp. Koszty, które ponieśliśmy na zorganizowanie tej imprezy wyniosły 2.934.400 zł., w tym : na Stowarzyszenie ZAIKS - Przedstawicielstwo Wojewódzkie w Gdańsku 70.000 zł., za wypożyczenie sali z OSP Osiek 700.000 zł.

Rada Sołecka wystąpiła z prośbą do OSP Osiek, aby kwotę 500.000 zł. przekazała na konto PKPS w Osieku. PKPS w swojej działalności niesie pomoc ludziom starym, samotnym i chorym w naszej gminie. Dlatego też prosimy, aby OSP Osiek wspomogła skromny budżet tej charytatywnej organizacji. Musimy pomagać sobie sami i myślimy, że taka współpraca jest bardzo cenna.

W imieniu Rady Sołeckiej dziękuję Panu M. Steinborn za bezinteresowną pomoc zaopatrzenia bufetu.

Dziękuję Policji w Osieku za zapewnienie nam porządku i bezpieczeństwa w czasie trwania tej imprezy.

Rada Sołecka  
Jeżewnica  
sołtys Małgorzata Agacka



D O C I E B I E

Ty, co stoisz u boku mego,  
Ty, co ciemności rozjaśniasz me,  
Życia w ból, troski brzemiennego,  
Na rękach składasz mi serce swe.

Ty, jak strażnik mych niepokoi  
Chronisz przed zmorą ludzkiego zła,  
Twoja ręka ból mój ukoi,  
Przykre uczucia spowije mgła.

Znowu idę z odwagą w sercu,  
Ty tuż jak parawan dobroci,  
Na miłości lecę kobiercu,  
A szczęście me myśli nich mąci.

I już niczego nie chcę wiedzieć,  
W błękitne twe patrzeć chcę oczy.  
Świadomość, że ciebie mogę mieć,  
Łzę radości po twarzy toczy.

Idźmy więc drogą przeznaczenia,  
Napewno razem będzie nam lżej.  
Mamy miłość na czas zwątpienia,  
Oddanie i czułość w chwili złej.

Gdy końca dobiegną dni szczęścia  
I razem schylimy swe czoła -  
- Drogowskaz ujrzymy odejścia, -  
- Oni żyli - ziemia zawoła.

/ Stanisława Kurowska /

Nakład : 180 egzemplarzy.

Zredagował Wójt Gminy Osiek.

Na ksero odbito w Urzędzie Gminy Osiek

Cena 1 egz. 2.000 zł.