

INFORMATOR OSIECKI NR 29



ZEBRANIA SOŁECKIE ZAKOŃCZONE.

Od 23-go października do 28-go listopada br na terenie gminy odbywały się zebrania sołeckie. Z wyjątkiem Jeżewnicy, gdzie zebranie odbyło się w czwartek, we wszystkich sołectwach zebrania odbywały się w piątki i soboty. Ustalając terminy zebrania sołtysi brali pod uwagę możliwość jak najliczniejszego przybycia na nie mieszkańców. W zebraniach wszystkich 12 sołectw brał udział Przewodniczący Rady gminy - Pan Józef Kasproicz, Wójt gminy - Pani Stanisława Kurowska, a także przedstawiciele osiedleckiego Komisariatu Policji.

Obecność mieszkańców na zebraniach w swoich sołectwach przedstawiała się następująco :

Lp.	Sołectwo	Sołtys	Ilość uczestników zebrania /mieszkańcy sołectwa
1.	Bukowiny	Pan Zbigniew Ziemer	11 osób
2.	Cisowy	Pan Jan Burandt	8 osób
3.	Jeżewnica	Pani Małgorzata Agacka	18 osób
4.	Karszanek	Pani Krystyna Garboś	19 osób
5.	Kasparus	Pan Franciszek Nerzwicki	36 osób
6.	Lisówko	Pani Teresa Owczarek	12 osób
7.	Markocin	Pani Teresa Fabian	8 osób
8.	Osiek	Pani Elżbieta Mańkowska	19 osób
9.	Radogoszcz	Pan Franciszek Bona	12 osób
10.	Skórczenno	Pan Tadeusz Dubiela	21 osób
11.	Suchobrzeźnica	Pan Kazimierz Puchała	17 osób
12.	Wycinki	Pani Stefania Wielińska	21 osób

Z frekwencji na zebraniach sołeckich można wywnioskować w jakim stopniu mieszkańcy poszczególnych sołectw zainteresowani są problemami gminy, a także swego sołectwa.

Ogólnie za wyjątkiem Kasparusa mieszkańcy nie pragną więcej niż jedno zebranie w roku. Oczywiście jeśli takowe zwoła sołtys i powiadomi o tym fakcie wójta - z pewnością przedstawiciele gminy w zebraniu takim wezmą udział.

Nie we wszystkich sołectwach w czasie zebrania zgłaszano wnioski do realizacji w roku przyszłym, choć wniosków było sporo.

I tak :

Lp.	Sołectwo	Wnioski - do realizacji
1.	Bukowiny	1. zainstalowanie 2 lamp oświetleniowych : na remizie OSP oraz przy przystanku PKS ; 2. wyprowadzenie kranu z wodą na zewnątrz Zlewni mleka z uwagi na wysychające studnie w gospodarstwach ; 3. bieżące remonty dróg ;
2.	Cisowy	1. zainstalowanie 5 lamp oświetleniowych /co 2-gi słup/ wzdłuż wsi ;
3.	Jeżewnica	1. włożyć nowe kręgi na mostku przed zbiornikiem p.poż ; 2. oznakować przejście dla pieszych naprzeciw szkoły ; 3. ustawić tablicę informacyjną " Jeżewnica " od strony woj. bydgoskiego ; 4. bieżące remonty dróg ;
4.	Karszanek	1. oświetlenie /2 lampy/ przy drodze biegnącej prostopadle do szkoły ; 2. bieżące remonty dróg ;

1	2	3
5.	Kasparus	<ol style="list-style-type: none"> 1. Wystąpić do MGK i M w sprawie podpisania umów z indywidualnymi użytkownikami pojemników na śmieci /sołtys sporządzi listę użytkowników/; 2. na zebraniach wiejskich podawać informację o przychodach uzyskiwanych z podatków sołectwa Kasparus ; 3. zająć się budynkiem starej remizy ; 4. postawić dwa kierunkowskazy na rozwidleniu dróg : <ul style="list-style-type: none"> - Ocypel - Cisiny - Długie - Cisiny - Długie ; 5. dokonać zmiany kursu autobusu wyjeżdżającego z Kasparusa o godz. 9⁰⁰, by w drodze do Skórcza zajeżdżał do Osieka.
6.	Lisówko	<ol style="list-style-type: none"> 1. Zakupić oponę i dętkę do wozu dowożącego dzieci do szkoły ; 2. zakup materiałów do założenia odprowadzenia wody z mieszkań komunalnych w szkole do szamba ; 3. naprawa pompy przed budynkiem komunalnym szkoły.
7.	Markocin	<ol style="list-style-type: none"> 1. Założenie oświetlenia ulicznego /2 lampy/; 2. ustawienie przystanku PKS „Markocin” na szosie za Osiekim ; 3. wyrównać drogę z Markocina w kierunku Skórcza i Mirotek.
8.	Osiek	Wniosków nie zgłoszono.
9.	Radogoszcz	<ol style="list-style-type: none"> 1. Wyrównać drogę do Trzebiechowa i Dębiej Góry; 2. wyremontować mostek w Kałębnicy ; 3. uaktualnić i uzupełnić tabliczki z numerami dla posesji letniskowych w Radogoszczy.

1	2	3
10.	Skórczenno	<ol style="list-style-type: none"> 1. Naprawa mostku w Łubach; 2. wpłynąć na stomatologa zatrudnionego w Ośrodku Zdrowia w Osieku w celu poprawy świadczonych usług stomatologicznych mieszkańcom naszej gminy.
11.	Suchobrzeźnica	<ol style="list-style-type: none"> 1. Sołtys przeprowadzi rozmowę z dyrektorem szkoły w sprawie dowożenia dzieci do „Zerówki” do Osieka ; 2. wyremontować przepust /wykona Pan Br. Kamiński/ -koszt zakupu cementu pokryje gmina ; 3. skontaktować się z urzędem telekomunikacyjnym w sprawie całodobowego połączenia telefonicznego z sołtysem; 4. ustawić 2 tablice z nazwą miejscowości " Suchobrzeźnica".
12.	Wycinki	<ol style="list-style-type: none"> 1. Opracować graficznie w „Informatorze ” strukturę samorządu gminnego; 2. uzgodnić z urzędem telekomunikacyjnym przedstawienie słupa telefonicznego k/Pani Janickiej; 3. bieżące remonty dróg. 4. oświetlenie Małych Wycinek.

Ponadto sołectwa Bukowiny, Lisówko, Jeżewnica, Radogoszcz, Skórczenno, Osiek i może Suchobrzeźnica zorganizują zabawy sylwestrowe w posiadanych przez siebie obiektach. Jeśli w roku przyszłym udałoby się zakończyć budowę strażnicy w Kasparusie - miałyby również pomieszczenie na różnego rodzaju imprezy, a póki co - pozostają mieszkańcom Kasparusa pomieszczenia szkolne. Może, gdyby tak razem się zabawić u siebie ? Ponoć wspólna zabawa zbliża ludzi, łagodzi obyczaje.

Czy wszystkie wnioski będą zrealizowane trudno jest dziś powiedzieć. Napewno jednak będziemy się starać, by te - przedstawione na zebraniach problemy i te płynące prosto z życia problemy rozwiązywać ku ogólnemu zadowoleniu.

W ó j t

O G R A N I C Z E N I E P O B O R U W O D Y

O D W O Ł A N I E

23 listopada br zarząd gminy odwołał zarządzenie wydane 5 sierpnia br dotyczące ograniczenia poboru wody z wodociągu wiejskiego w Osieku do innych potrzeb, aniżeli potrzeby gospodarstwa domowego.

Stwierdzić należy, że zarządzenie powyższe nie było przestrzegane przez mieszkańców nagminnie o zakazanych porach podlewających ogródki. Efekt był taki, że nie było wody w kranach, szczególnie w porze wieczorowej : Coż ... sami sobie.

W ó j t.

S Ł U Ż B O W Y S A M O C H Ó D W G M I N I E .

Zamiast płacić ryczałty pracownikom za używanie prywatnych samochodów do celów służbowych, zarząd gminy mając aprobatę rady zakupił służbowy samochód. Z uwagi na ciągle rosnące obowiązki gminy - zarząd zakup samochodu służbowego uznał za niezbędnym. Będzie on służył organom samorządowym, wójtowi, pracownikom urzędu, pracownikom ośrodka pomocy społecznej oraz miejscowej policji.

Dysponentem samochodu jest wójt gminy, obsługiwać go będzie jeden pracownik urzędu. W przypadkach koniecznych samochód będzie prowadził pracownik inny od wyznaczonego.

Zakupiony samochód - to polonez " caro ", silnik - 1600, cena z dodatkami (apteczka, zabezpieczenie kół, wycieraczki, owiewki) - 91.570 tyś. zł.

Służbowy samochód dla gminy jest wielką pomocą w operatywności przy załatwianiu różnych spraw w terenie. Samochód został zakupiony za oszczędności, jakie wystąpiły w wydatkach na administrację.

W związku z inflacją w sferze budżetowej w roku bieżącym należało dokonać dwu podwyżek wynagrodzeń.

Wójt powyższego nie uczynił w związku z czym można było zakupić samochód.

Służbowy samochód w gminie jest wielkim dobrodziejstwem i przy odpowiednim poszanowaniu będzie jej służył wiele lat. Przy planowanych cięciach w subwencji dla gminy na przyszły rok i innych nie mniej ważnych ograniczeniach - gmina na ten - na codzień niezbędny zakup - długo jeszcze nie mogłaby sobie pozwolić.

Oczywiście w związku z zakupem samochodu służbowego z dniem 1 grudnia br wstrzymano pracownikom ryczałty za używanie prywatnych samochodów do celów służbowych.

W ó j t

O P I E K A N A D C Z Ł O N K A M I R O D Z I N .

Kodeks rodzinny w całości traktuje o opiece nad członkami rodzin. Jednocześnie określa, iż krewny w linii prostej / syn, wnuk, brat, ojciec itp /ma obowiązek opiekować się chorym - krewnym w linii prostej /matką, babcią, siostrą, synem, wnuczkiem itp./

Obowiązek opieki nad chorym członkiem rodziny musi dotrzeć do wszystkich ludzi i każdy musi ten fakt przyjąć do wiadomości. Gmina będzie oczywiście odpłatnie pomagać chorym i to w bardzo ograniczonej formie. Pomoc ta będzie dotyczyć tylko osób chorych, starych i samotnych.

Rodzina zamieszkująca z osobą potrzebującą opieki lub zamieszkująca w pobliżu - musi na rzecz tej osoby opiekę świadczyć.

Rodzina mieszkająca z dala od osoby potrzebującej pomocy - winna jest taką pomoc zorganizować na miejscu lub osobę tą zabrać do siebie. Spadkobiercy powinni zająć się potrzebującymi pomocy - swoimi darczyńcami.

Złe stosunki rodzinne nikogo nie zwalniają od niesienia pomocy swoim najbliższym krewnym. Istnieje nadal obowiązek alimentacyjny w stosunku do krewnych w linii prostej.

Wszystko sprowadza się do tego, że bieda będzie nas uczyć miłości i pomocy bliźniemu.

W ó j t

M O D A N A A N O N I M Y .

Człowiek człowiekowi wilkiem, a wydawałoby się, że bieda właśnie ludzi zbliża, łączy. Życie jednak pokazuje, że bieda również wyzwala bardzo niskie instynkty. Oczywiście - nie zwierzęce, bo obrazilibyśmy niczemu niewinne zwierzęta.

Coraz więcej pojawia się anonimów. Anonimy, są to wyrażone pisemnie na papierze różnego rodzaju kalumnie, oszczerstwa i pomówienia dotyczące osób, które człowiek anonimowy chce - krótko mówiąc - wykończyć. Autor w ten sposób spłodzonego przez siebie dzieła pozostaje w ukryciu, a więc „wypocin” swych nie podpisuje. Stąd też nazwa takiego „dzieła” brzmi - anonim. Do tej pory bardzo rzadkie tego typu „romanse” wyrzucałam do kosza. Ponieważ ostatnio jest ich coraz więcej - pragnę wszystkich anonimowych twórców poinformować, że „wypociny” nie podpisane, a szkalujące osoby trzecie wrzucane są poprostu do kosza na śmieci i palone w kotłowni. Zastanawiam się w tym momencie jak zachowywali się tacy ludzie w czasie wojny, jeśli wówczas byli ludźmi dorosłymi.

W celu zmartwienia tych o niskim morale, bez honoru twórców dodam, iż policja, a także urząd skarbowy nękanymi anonimami - wyrzuca je do kosza, nawet nie czytając.

Jeśli więc ktoś ma sprawy wymagające załatwienia czy wyjaśnienia - proszę firmować je własnym czytelnym podpisem. Tylko wówczas będzie im nadany właściwy bieg.

Niegdyś Polacy na cały świat słynęli z honoru i męstwa, czyżby więc nadszedł czas, że tak wielkie cnoty narodowe będą deptane naszymi ... polskimi butami ?!

W ó j t

W związku z ponownymi przypadkami stwierdzenia wścieklizny u zwierząt na terenie naszej gminy przedstawię krótką charakterystykę tej groźnej dla życia ludzkiego choroby.

Głównym źródłem zarażenia wścieklizną są nieszczepione przeciw-wścieklicznie wałęsające się psy i koty oraz zwierzęta leśne jak : lisy, jenoty, borsuki, kuny, sarny.

Do zakażenia z reguły dochodzi po pokąsaniu przez chore zwierzęta i wprowadzaniu do rany śliny zawierającej wirus, który posuwając się wzdłuż nerwów atakuje centralny układ nerwowy. Wydalenie wirusa z organizmu następuje głównie przez ślinę i to 2-5, a nawet 14 dni przed wystąpieniem objawów chorobowych. Okres inkubacji, czyli wylęgania wirusa przeciętnie wynosi u psów i kotów od 14 dni do 2 miesięcy, u zwierząt gospodarskich / konie,, krowy / od 14 dni do 60-80 dni. Natomiast u człowieka pierwsze objawy wścieklizny mogą wystąpić w okresie 6 tygodni, a nawet po roku i tej, o tym należy pamiętać, aby przedwcześnie nie wpadać w samouspokojenie.

Objawy choroby u psów to najpierw apatia, przechodząca po paru dniach w stan kompletnego otępienia graniczącego z utratą świadomości i autentycznego szaleństwa. Choroba u kotów jest mniej charakterystyczna, mniej zauważalna, a tym bardziej niebezpieczna. Wirus wścieklizny ginie w temperaturze 52-58°C w ciągu 30 min., a temperaturze 80°C w ciągu 2 minut. W płynnej ślinie wirus zachowuje żywotność do 24 godz. Jest odporny na proces gnilny. Zarażenie się spożywanym mięsem jest raczej niewielkie, ale wirus w surowym mleku może przyczynić się do rozwoju tej choroby.

Wszystkie osoby mające kontakt z podejrzanym na chorobę zwierzęciem powinny poddać się leczeniu, które polega na podaniu surowicy odpornościowej dającej gwarancję nie zachorowania na wściekliznę. Szybkie poddanie się szczepieniu /rozpoczętemu nie później niż tydzień od kontaktu z chorym zwierzęciem/ jest gwarantem uchronienia się przed śmiertelnym skutkiem.

Należy zwrócić szczególną uwagę, że psy szczepione przeciw wścieklicznie w przypadku pokąsania podlegają obowiązkowemu 10-dniowemu okresowi obserwacji przez lekarza weterynarii.

W przypadku nie stwierdzenia objawów choroby, w tym okresie u psa, odstępuje się od szczepienia osoby pokąsanej.

Wścieklizna należy do chorób zwalczanych z urzędu, istnieje obowiązek zgłaszania każdego podejrzanego przypadku do najbliższej lecznicy dla zwierząt.

Pamiętajmy !

Szczepieniu przeciw wścieklicznie należy poddać wszystkie psy będące na utrzymaniu w gospodarstwach domowych, zmniejsza to ryzyko zarażenia się wścieklizną.

Inspektor d/s leśnictwa, melioracji
 i ochrony środowiska

/ Romuald Popławski /

W Y B A C Z C I E I M , B O N I E W I E D Z Ą C O

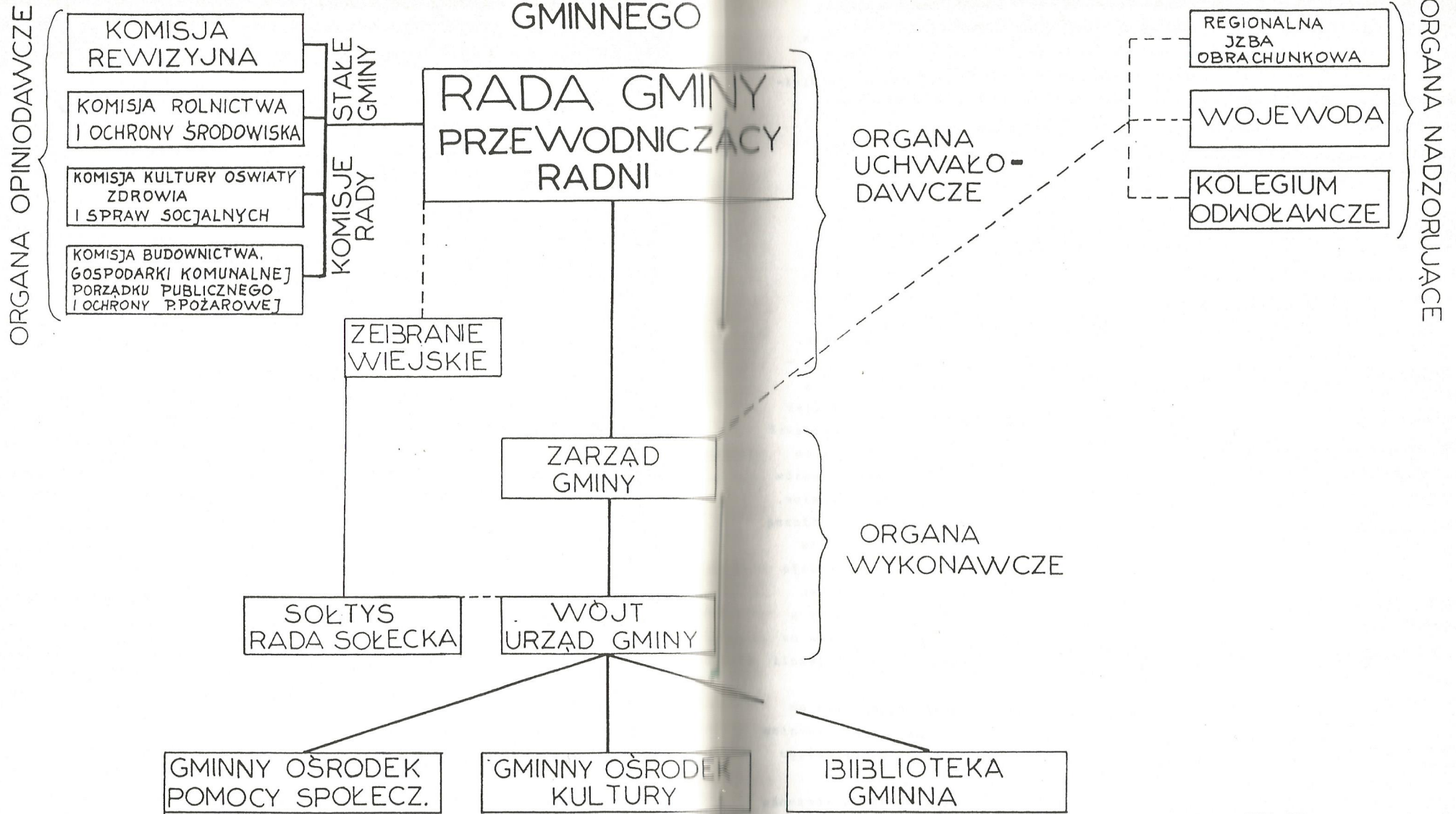
C Z Y N I Ą

W nocy z 2-go na 3-go grudnia br na środek końcowego, nieoświetlonego odcinka ulicy Kwiatowej w Osieku nieznani, acz „ z wyobraźnią ” mieszkańcy wysunęli i ustawili kontener na śmieci.

Jakikolwiek komentarz wydaje się tu być zbędny.

W ó j t

STRUKTURA SAMORZĄDU GMINNEGO



LEGENDA :

Linie ciągłe - zależność bezpośrednia
Linie przerywane - inne powiązania

Pismem z dnia 1992-11-06 Minister Finansów zmniejszył dla gminy subwencję na rok 1993 o kwotę 658.969 tys. zł.
W związku z tym Zarząd Gminy w Osieku wystosował pismo do Ministra Finansów o następującej treści :

Osiek dnia 1992-11-27

ZARZĄD GMINY
W OSIEKU

Fib 302: 20/32

MINISTER FINANSÓW

W a r s z a w a

ul. Świętokrzyska 12

W związku z otrzymaniem Pańskiego pisma z dnia 16.11.1992 r. stanowiącego załącznik do pisma Urzędu Wojewódzkiego w Gdańsku - Wydział Finansowy z dnia 17.11.1992 r. w sprawie informacji o założeniach obliczania subwencji na 1993 rok, Zarząd Gminy Osiek zastanawia się czy podpisując niniejsze pismo, Pan Minister zdawał sobie sprawę z faktu, że co innego napisane jest w piśmie, a co innego w rzeczywistości. Wydaje się również, że Minister Finansów nie ma żadnego rozeznania jeżeli chodzi o Samorządy Terytorialne, tym bardziej gminy, których gospodarka jest gospodarką specyficzną i to zarówno dlatego, iż nie posiadają one na swoim terenie przemysłu, a ponadto z tytułu bardzo słabych ziem, nie posiadają również dochodu z podatku rolnego. Nie zdaje sobie zapewne Pan Minister sprawy i z tego, że na około 2.700 mieszkańców gminy w grudniu br. prawo do zasiłku utraci około 200 osób. Jak gmina ma zapewnić tym osobom jakkolwiek pomoc ze środków własnych, jeżeli pozbawi się ją możliwości działania. Wydaje się, że Pan Minister szczególnie upodobał sobie naszą gm przy rozpatrywaniu cięć budżetowych, albowiem taka, naszym zdaniem nieprzemysłana decyzja została podjęta po raz trzeci w przeciągu dwóch lat.

Jak Ministerstwo może twierdzić, że subwencja ogólna w stosunku do subwencji z 1992 r. została podwyższona o 55 %, kiedy w stosunku do naszej gminy została ona pomniejszona z kwoty 812.271 tyś. zł. do kwoty 153.302 tyś. zł., czyli o kwotę 658.969 tyś. zł., co daje 81 % pomniejszenia subwencji.

Jak można przyjmować w podstawie obliczania subwencji dane z wykonania w I półroczu 1992 roku podatku od nieruchomości, podatku i opłat od gospodarstw rolnych oraz udziału w podatkach stanowiących dochody budżetu państwa.

Stanowisko takie jest absolutnie nie do przyjęcia i świadczy jedynie o braku rozeznania przez Ministerstwo, warunków lokalnych gminy.

Jak można w tych teoretycznych rozważaniach nie uwzględnić faktu, że gmina nasza jest jedną z najbiedniejszych w woj. gdańskim z uwagi na :

1. leśny charakter gminy /86% powierzchni gminy to lasy, 6 % powierzchni - to jeziora/ ;
2. brak jakiegokolwiek działalności gospodarczej w gminie /zakłady pracy różnego typu/ ;
3. bardzo niewielki podatek rolny z uwagi na gleby kl.V i VI występujące w gminie w zdecydowanej większości, a zwolnione od podatku rolnego ;
4. bardzo duże potrzeby gminy w zakresie ochrony środowiska z uwagi na turystyczny charakter gminy ;
5. brak możliwości tworzenia nowych miejsc pracy bezrobotnym z uwagi na dużą odległość od terenów bardziej rozwiniętych gospodarczo oraz brak kolei ;
6. brak pomocy gminie ze strony państwa należnej z tytułu klęski suszy / rejestr wojewody/, a także tornado, jakie przeszło przez wieś Karszanek.

Wystąpienie klęsk żywiołowych zmusiło gminę do podejmowania decyzji mających na celu niewielkie ulżenie doli dotkniętym tymi klęskami.

Zastanawiającym jest również i to, że bardzo dobrze pod względem ekonomicznym stojące gminy kaszubskie otrzymują subwencje w podwyższonej wysokości i to w naszym odczuciu bardzo znacznym. Działanie Ministra Finansów traktujemy jako działanie mające na celu doprowadzenie do ostatecznego rozłożenia gmin wiejskich - leśnych poprzez absolutny brak rozeznania ich specyfiki. Mamy nadzieję, że Ministerstwo dokona ponownej analizy przedłożonych propozycji, przeprowadzając jednocześnie korektę.

Do wiadomości

1. Komisja Finansowa
Sejm Rzeczypospolitej Polskiej
Warszawa
2. Biuro Sejmiku Samorządowego
Gdańsk
3. a/a

WOJT

inż. Stanisława Kurowska

Dla zobrazowania wysokości subwencji dla poszczególnych gmin województwa gdańskiego w roku 1992 i projekt na 1993, przedstawia poniższe zestawienie:

Gminy woj.gdańskiego	Kwota subwencji w roku 1992 /w tys.zł./	Kwota subwencji na rok 1993 fw tys.zł./
M i a s t a		
Gdańsk	217 580 345	262 706 894
Gdynia	146 350 452	152 943 240
Hel	171 845	58 091
Jastarnia	1 088 239	427 724
Kościerzyna	635 443	1 322 461
Pruszcz Gd.	604 586	1 255 322
Puck	908 768	1 899 843
Reda	2 539 483	3 725 244
Rumia	35 838 521	34 833 614
Skórcz	2 599 150	3 369 756
Sopot	1 360 186	5 825 251
Starogard Gd.	1 376 636	2 860 716
Tczew	7 970 889	10 743 110
Wejherowo	8 253 215	4 425 482
Władysławowo	462 526	970 793
Miasta Gminy		
Gniew	643 790	933 817
Kartuzy	2 982 298	29 950 373
Pelplin	2 537 800	1 262 630
Skarszewy	13 349 328	10 938 044
Żukowo	489 419	1 028 828
Gminy		
Bobowo	446 770	127 189
Cedry Wielkie	295 742	390 461
Chmielno	6 166 116	5 521 556
Choczewo	731 084	323 668
Dziemiany	4 153 338	4 255 269
Gniewino	4 585 533	6 300 538

Kaliska	5 198 142	6 801 169
Karsin	1 123 421	424 410
Kolbudy Górne	7 989 324	8 287 968
Kosakowo	184 874	292 349
Kościerzyna	303 960	644 632
Krokowa	8 697 222	10 774 602
Linia	1 819 206	1 379 704
Liniewo	4 121 343	5 783 094
Lipusz	385 975	616 059
Lubichowo	637 683	453 666
Luzino	2 612 635	2 089 577
Łęczycy	3 138 553	2 478 005
Morzeszczyn	7 830 860	3 988 026
Nowa Karczma	6 121 334	6 575 416
Osieczna	772 870	360 188
Osiek	812 271	153 302
Pruszcz Gd.	18 489 760	9 751 142
Przodkowo	1 604 645	1 548 612
Przywidz	1 507 345	1 454 897
Pszczółki	188 826	397 078
Puck	5 085 068	3 057 794
Sierakowice	3 899 477	15 710 727
Skórcz	2 362 251	2 939 074
Smętowo Graniczne	685 573	298 153
Somonino	8 676 247	8 407 980
Stara Kiszewa	7 101 408	7 134 049
Starogard Gd.	1 817 964	649 272
Stężycza	7 564 348	7 325 498
Subkowy	3 831 105	4 317 748
Suchy Dąb	245 137	212 441
Sulęczyno	1 056 139	248 880
Szenud	1 916 011	2 102 400
Tczew	1 166 777	937 703
Trąbki Wielkie	1 618 191	9 633 747
Wejherowo	1 477 679	817 840
Zblewo	2 467 630	2 833 418

Subwencja jest to pomoc państwa w częściowym finansowaniu gminy. Projektowana wysokość subwencji może ulec zmianie, lecz nie musi. Co to dla naszej gminy oznacza nie muszę chyba specjalnie wyjaśniać. Oznacza to poprostu jeszcze gorszą biedę i do maksimum ograniczenie w inwestycjach gminy.

Skarbnik Gminy
/ Alicja Kosecka /

O Ś R O D E K Z D R O W I A B Ę D Z I E G M I N N Y .

Z dniem 1 stycznia 1993 r. gmina przejmuje pod swe skrzydła Ośrodek Zdrowia w Osieku. W tej sprawie Rada Gminy podjęła 16 listopada br uchwałę. Przyczyną przejścia Ośrodka Zdrowia przez gminę jest tragiczny stan finansów ZOZ-u w Starogardzie Gd, a co za tym idzie - groźba zamknięcia naszego Ośrodka. Tak więc w samej rzeczy gmina wzięła na siebie utrzymanie Ośrodka wycząc tym samym naprzeciw oczekiwaniom wszystkich mieszkańców gminy. Ośrodek Zdrowia napewno nie zostanie zamknięty. Wszelkie formalności związane z przejściem łącznie z inwentaryzacją są w toku załatwiania.

W ó j t

" M I T A " W S Z K O L E P O D S T A W O W E J .

Na prośbę Pani dyrektor Szkoły Podstawowej w Osieku, zarząd gminy przekazał szkole kserokopiarkę " Mita " będącą na stanie urzędu. Jest to urządzenie stare, lecz po remoncie wiernie służyło w urzędzie. Ponieważ urząd ma już nową i lepszej jakości kserokopiarkę, " Mita " byłaby odstawiona w ką, a tymczasem służy szkole ku zadowoleniu z niej korzystających. Na potrzeby szkoły narazie musi wystarczyć.

W ó j t

Szkoła Podstawowa
Im. Partyzantów Pociewskich
83-221 Osiek

P O D Z I E K O W A N I E

Dyrekcja Szkoły Podstawowej w Osieku dziękuje:

1. Pani Wójt oraz Zarządowi Gminy w Osieku za przekazanie 5 mln zł na dożywianie uczniów w stołówce szkolnej, 10 mln zł na zakup pomocy naukowych oraz przekazaniu kserokopiarki.
2. Zarządowi Gminnemu PKPS w Osieku za przekazanie 2 mln zł na dożywianie.
3. Zarządowi Gminnej Spółdzielni w Skórczu za przekazanie sprzętu gospodarstwa domowego do kuchni szkolnej.
4. Zarządowi Banku Spółdzielczego w Skórczu za przekazanie 600 tys zł na dożywianie.
5. Panu P. Sumczyńskiemu za przekazanie 900 tys zł na dożywianie.
6. Państwu Z. i K. Topolewskim za bezinteresowną pomoc w zaopatrzeniu stołówki szkolnej.

Dyrektor Szkoły
M. Lange
mar Maria Lange

AKORD S.C.

O F E R T A H A N D L O W A

U W A G A D Z I E C I I

M ł O D Z I E Ź do lat 15-tu

K O N K U R S P L A S T Y C Z N Y

" B O R Y T U C H O L S K I E W T W Ó R C Z O Ś C I D Z I E C I Ę C J E J "

O R G A N I Z A T O R Z Y :

Towarzystwo Miłośników Borów Tucholskich.
Wojewódzki Konsereator Przyrody w Bydgoszczy.
Gminny Ośrodek Kultury w Osiu.
Gminny Ośrodek Kultury w Osieku.

W I E K U C Z E S T N I K O W :

- Dzieci i młodzież do 15 lat.

F O R M Y I T E C H N I K I P L A S T Y C Z N E :

- Rysunek
- Malarstwo
- Haft
- Fotografia
- Inne techniki płaskie
- Rzeźba
- Inne formy przestrzenne.

Konkurs ma zwrócić uwagę na ekologię oraz ochronę środowiska regionów Borów Tucholskich.

T E R M I N U C Z E S T N I C T W A .

Prace należy składać do 15-go grudnia 1992 roku do GOK-u w Osiek-u.

Na zwycięzców czekają nagrody rzeczowe.

ORGANIZATORZY ZASTRZEGAJĄ SOBIE PRAWO WYSTAWY PRAC.

Kierownik GOK-u
Andrzej Firyn

- W I N K E R - urządzenie elektroniczne o małych gabarytach skutecznie likwiduje na zasadzie fali akustycznej:

- mrówki faraona
- prusaki
- karaluchy i inne małe insekty

Zasięg działania do 80m² powierzchni.
Nieszkodliwy dla ludzi. Doskonały i niezawodny sposób pozbycia się tych uciążliwych insektów. Zaoszczędza wydatków na ciągłe dezynsekcje. Niezastąpiony w dużych aglomeracjach miejskich w mieszkaniach, w hotelach, stołówkach, magazynach. Minimalny pobór prądu 9 mA, zasilanie 220 V.

Cena detaliczna tylko 150 tys.zł. + koszty przesyłki.

- D Z Y C Z E K - urządzenie elektroniczne o małych gabarytach do skutecznego zwalczania na zasadzie fali akustycznej:

- myszy
- szczurów
- innych małych gryzoni

Do zainstalowania w magazynach, składach, obiegach gospodarskich i.t.p.
Zasięg działania do 110 m² powierzchni.
Pobór prądu 9 mA, zasilanie 220 V, ew. batary (4xRG)
Cena detaliczna tylko 140 tys.zł. + koszty przesyłki.

Na oba urządzenia udzielamy gwarancji 12 miesięcy.

Wysyłka pocztą za zaliczeniem pocztowym, płatne przy odbiorze.

Zachęcamy do dokonania zakupu rewelacyjnych urządzeń.

Zamówienia również telefoniczne prosimy kierować na powyższy adres firmy. Zostaną zrealizowane odwrotnie.

A K O R D

Fundacje w Starogardzie Gd.

Fundacja

"Fundusz Rozwoju Samorządności Lokalnej"

w Starogardzie Gd. 83-200 Starogard Gd., ul. Paderewskiego 11, konto bankowe: Bank Gdański O/Starogard Gd., nr: 301862-3405-132

Fundacja

"Lokalne Centrum Wspierania Biznesu"

w Starogardzie Gd. - fundacja w trakcie zawiązywania, tuż przed aktem notarialnym 83-200 Starogard Gd., Aleja Jana Pawła II 3.

Fundacja Wydawnicza

"Towarzystwa Miłośników Ziemi Kociewskiej"

im. Pawła Wyczyńskiego, 83-200 Starogard Gd., ul. Sambora 3/5 (Muzeum Ziemi Kociewskiej) konto bankowe: Bank Gdański O/Starogard Gd. nr 301862-00091109-101112-139-241

Fundusz Promocji Zdrowia przy ZOZ

Starogard Gd. 83-200 Starogard Gd., ul. Ściegiennego 13, konto bankowe: BGŻ O/Starogard Gd. nr 819178-82367-132-1

"Fundusz Budowy i Pomocy Szkole Podstawowej"

os. Łąpiszewo w Starogardzie Gdańskim, konto bankowe: BGŻ O/Starogard Gd. nr 819178-82341-132-1.

Zachęcamy do zasilania tych kont!

Urząd Miejski w Starogardzie Gdańskim
Adres: 83-200 Starogard Gdański, ul. Gdańska 6,
tel. (069) 221-35, tlx 0512205 UM PL

U-4496-L/P4

W I G I L I A LUDZIOM STARYM, CHORYM I SAMOTNYM.

Zarząd gminy przeznaczył 5 mln zł. na zorganizowanie wigilii dla mieszkańców gminy, którzy musieliby ją spożywać w samotności.

Wigilię tą organizują sołtysi w ramach swoich sołectw. W czasie wigilii grać i śpiewać kolędy będą młodzi artyści z GOK-u pod kierunkiem Pana Firyna.

Chorzy, którzy na wigilię nie przybędą, otrzymają gwiazdkowe paczki.

W ó j t

J U B I L E U S Z E

W dniu 21 listopada 1992 r. - 60 - lecie pożycia małżeńskiego obchodzili Państwo *Franciszka i Aleksy Prochowscy* zamieszkali w Jeżewnicy.

*

W dniu 25 listopada 1992 r. - 95 - lecie urodzin obchodziła Pani *Fryckowska Katarzyna* zamieszkała w Osieku ul. Wyzwolenia 14.

Jubilatom składamy najserdeczniejsze życzenia długich lat życia w zdrowiu i wiele radości.

BEZROBOCIE W GMINIE .

Według stanu na dzień 30 listopada br w Rejonowym Biurze Pracy w Starogardzie Gd zarejestrowanych jest 185 bezrobotnych / w tym 84 kobiety/ mieszkańców gminy Osiek.

Z dniem 1 grudnia br straci prawo do zasiłku 79 osób.

Z dniem 1 listopada br gmina zatrudniła w ramach prac interwencyjnych tj. na pół roku spośród tracących prawo do zasiłku 3 osoby będące w najbardziej trudnej sytuacji. Z początkiem stycznia gmina zatrudni również 3 siostry PCK przebywające aktualnie na zasiłku dla bezrobotnych. Jest to również zatrudnienie w ramach prac interwencyjnych, na 6 m-cy, po czym osoby te nabędą prawo do rocznego zasiłku dla bezrobotnych, a w miejsce tych osób gmina zatrudni kolejne.

Gmina musi zwiększyć środki na opiekę społeczną, których - w trudnym okresie wzrastającego bezrobocia - miejmy nadzieję - nie zabraknie.

W ó j t

Nakład : 250 egzemplarzy.

Zredagował Wójt Gminy Osiek.

Na ksero odbito w Urzędzie Gminy Osiek.

Cena 1 egz. 1.000 zł.