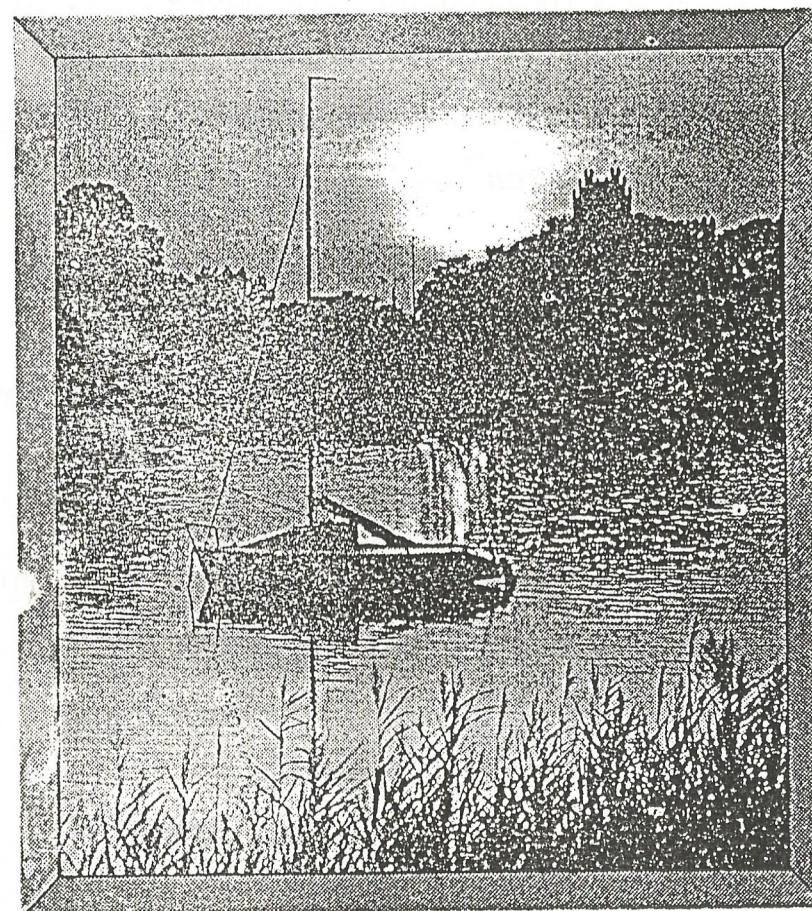


informato osiecki



29 CZERWCA 1993

NR 36



ROZPOCZĄŁ SIĘ SEZON TURYSTYCZNY .
JEST TO CZAS ODPOCZYNKU DZIECI, MŁODZIEŻY,
PEDAGOGÓW I WYCHOWAWCÓW ORAZ WSZYSTKICH
PRZEBYWAJĄCYCH W OKRESIE LETNIM NA URLOPACH.

WSZYSTKIM TURYSTOM I MIESZKAŃCOM

ODPOCZYWAJĄCYM NA TERENIE

NASZEJ PIĘKNEJ GMINY

ŻYCZĘ DOBREGO SAMOPOCZUCIA

I MIŁYCH WRAŻEŃ.

ŻYCZĘ WSPANIAŁEJ SŁONECZNEJ POGODY

I WIELU PRZYJEMNYCH WZRUSZEŃ.

PRAGNĘ BY ODPOCZYNEK WASZ BYŁ BEZPIECZNY.

A ŻYCZLIWOŚĆ MIESZKAŃCÓW NASZEJ GMINY

I UROK JEJ PRZEPIĘKNYCH ZAKĄTKÓW

DŁUGO POZOSTAŁ I OŻYWAŁ

WE WSPOMNIENIACH.

NA TYLE DŁUGO,

BY TĘSKNIĆ I POWRACAĆ.

W ó j t

P O D Z I Ę K O W A N I E .

Dyrektor Szkoły - Maria Lange i Przewodnicząca Komitetu Rodzi-
cielskiego - Irena Patan, serdecznie dziękują za pomoc finansową
i rzeczową dla dzieci szkolnych na organizowany " Dzień Dziecka"
następującym osobom :

- | | |
|--------------------------------------|------------------|
| - Panu Lechowi Andrykowskiemu | - Osiek |
| - Pani Danucie Gut | - Osiek |
| - Państwu Gajda | - "Markęt" Osiek |
| - Panu Kazimierzowi Holk-Lebińskiemu | - Osiek |
| - Panu Hieronimowi Juchacz | - Radogoszcz |
| - Państwu Koczara | - "Zajazd" Osiek |
| - Panu Wojciechowi Neuman | - Osiek |
| - Pani Krystynie Ostrowskiej | - Osiek |
| - Panu Piotrowi Sumczyńskiemu | - Osiek |
| - Pani Danucie Szreder | - Osiek |
| - Pani Grażynie Torłop | - Osiek |

B E Z P I E C Z N E W A K A C J E .

Nasilenie ruchu turystycznego nie pozostaje bez wpływu na stan bezpieczeństwa i porządku publicznego na terenie naszej gminy. Wraz z turystami przybywa na nasz teren znaczna ilość elementu przestępczego. Uwzględniając zatem aktualny stan bezpieczeństwa i porządku publicznego oraz doświadczenia lat ubiegłych Komisariat Policji w Osieku podejmuje w tym zakresie następujące działania :

- a. uczestniczyć będzie w kontrolach i omawiać sposoby zabezpieczenia porządku w obiektach turystycznych, plażach, polach namiotowych, przystaniach wodnych, kąpieliskach itp ;
- b. systematycznie będzie kontrolować zagadnienia związane z podawaniem i spożywaniem alkoholu ;
- c. nasili akcję pogadankowo - informacyjną uświadamiającą społeczeństwu, w szczególności przebywającej na obozach młodzieży, konieczność ochrony przyrody, przestrzegania przepisów p.poż., sanitarnych i porządkowych ;
- d. wspólnie z Urzędem Gminy zaangażuje siły i środki społeczne (LOP, PZW, PZŁ, OSP, Straż Leśną) do realizacji zadań na rzecz ładu, spokoju i porządku w rejonach rekreacyjno - wypoczynkowych ;
- e. prowadzić będzie działania kontrolno represyjne w rejonach wzmożonego ruchu turystycznego z udziałem Straży Leśnej ;
- f. w celu zagwarantowania szybkiej reakcji na zaistniałe zgłaszane przestępstwa i wykroczenia prowadzić będzie służbę dyżurną w godz. od 8⁰⁰ do 24⁰⁰ ;
- g. wzmoże kontrole ruchu drogowego i parkowania pojazdów na terenach leśnych i nie tylko ;

h. działalność propagandowo - wychowawczą dostosuje do potrzeb związanych z bezpieczeństwem ruchu turystycznego eksponując oddziaływanie na zachowanie się dzieci i młodzieży przebywającej na koloniach i obozach letnich w ramach kampanii " Bezpieczne wakacje " .

Poza wymienionymi działaniami zorganizował ogniwo wodne na jeziorze Kałębie.

Komendant Komisariatu Policji

/Kazimierz Dembek/

S P R Z E D A Ź G R U N T Ó W .

W dniu 23.06.br Rada Gminy podjęła uchwały o sprzedaży nieruchomości w następujących miejscowościach :

- nieruchomość w Jeżewnicy zabudowana budynkiem mieszkalnym i gospodarczym o pow. 23,89 ha, w tym 3,50 ha może być przeznaczone pod zabudowę letniskową. Nieruchomość została wyceniona na kwotę 135 mln zł. i będzie zbywana w drodze przetargu;
- we wsi Markocin jest do sprzedaży w drodze przetargowej działka zadrzewiona o pow. 0,16 ha bez prawa jakiegokolwiek zabudowy ;
- w dniu 25.06.1993 r. nastąpi wykup gruntów od Państwa Jaszczerskich o pow. 400 m² we wsi Osiek z przeznaczeniem pod drogę dojazdową.

Inspektor d/s gospodarki gruntami

/ Barbara Dagga /

16-go czerwca, (środa) nastąpił odbiór wodociągu na osiedlu domów jednorodzinnych w Osieku. Badania bakteriologiczne wody wykazało „0” bakterii, więc pod względem sanitarnym woda nie budzi zastrzeżeń. Koszt całości powyższej inwestycji wyniósł 301.780 tys. zł, w tym :

- 235 mln zł. - cena przetargowa
- 66.780 tys.zł. - cena robót dodatkowych : wyk. opravek, kluczy, skrzynki, niwelacja terenu, przepusty w rurach osłonowych na skrzyżowaniach dróg pod jezdnią, dodatkowe wykonanie 60 mb wodociągu nie ujętego przez projektanta.

Tak więc woda na osiedlu płynie i całość wodociągu działa prawidłowo. Pozostało teraz powalczyć o obiecaną dotację na pokrycie połowy tych kosztów.

W Ó J T

G M I N A P R Z E J M U J E S Z K O Ł Y .

Zgodnie z obowiązującą ustawą z dniem 1 stycznia 1994 r. gminy /które jeszcze nie przejęły/ przyjmą jako zadanie zlecone utrzymanie szkół.

Z ustawy wynika, iż środki na płace i pochodne od płac wszystkich pracowników szkół pokrywać będzie Ministerstwo Finansów, natomiast gmina ze swego budżetu utrzymywać będzie szkoły /opał, energia, środki czystości, pomoce naukowe itp./.

Stosowne działania w sprawie przejęcia szkół już zostały podjęte, by bez zbędnego zamieszania z dniem 1 stycznia 1994 r. szkoły przejąć.

Oczywiście dla gminy jest to niekorzystne, oznacza bowiem duże wydatki z budżetu gminy na utrzymanie szkoły zamiast na tworzenie dóbr publicznych, np. budowa oczyszczalni ścieków, dróg i inne.

Powstaną więc różnice zasobności szkół / czego być nie powinno/ wynikające z zamożności gmin.

W Ó J T

R E M O N T U L I C Y P A R T Y Z A N T Ó W

K O C I E W S K I C H

Ulica „ Partyzantów Kociewskich ” w Osieku jest drogą wojewódzką. Bieżący remont (załatanie dziur) przeprowadzono w maju, jednakże podjęliśmy starania, by choć część drogi wyremontować gruntownie. Przy pomocy Wojewody udało się nam uzyskać zapewnienie z Dyrekcji Okręgowej Dróg Publicznych w Gdańsku, że 300 mln z na ten cel otrzymamy, jeśli gmina „ dołoży ”. Dołożyliśmy więc z tegorocznego budżetu gminy 50 mln zł. Wykonano obmiar całej drogi i w tej chwili trwają prace projektowe jej modernizacji.

Po wykonaniu projektu i kosztorysu inwestorskiego zostanie ogłoszony przetarg /prawdopodobnie przez gminę - tak byłoby szybciej/ na wykonanie modernizacji pewnego odcinka tej drogi za środki w wys. 350 mln zł.

Powyższe prace wykonywane będą najprawdopodobniej w miesiącach wakacyjnych. Cóż, trochę późno, bowiem mieliśmy nadzieję na zakończenie tych prac przed sezonem turystycznym. Okazało się jednak, że tylko prace projektowe remontu muszą trwać ... 2 miesiące.

W Ó J T

7

C Z Y S T O Ś Ć J E Z I O R

17-go maja br Terenowa Stacja Sanitarно - Epidemiologiczna w Starogardzie Gd. zbadała po dwie próby wody z kąpielisk przy jeziorach : „ Kałębie ” w Osieku, „ Słone ” w Skrzyni oraz „ Głuche ”.

Wyniki badań wykazały, iż skład chemiczny i bakteriologiczny wód odpowiada normom jakości obowiązującym dla wód powierzchniowych wykorzystywanych dla potrzeb rekreacyjnych / I i częściowo II klasa czystości wód /.

Życzym wszystkim przyjemnej kąpieli.

Inspektor d/s ochrony środowiska
/ Romuald Popławski /

T E L E F O N I Z A C J I C I A G D A L S Z Y .

Jak informowałam wszystkich mieszkańców, w marcu została podpisana wstępna umowa z firmą amerykańską na wykonanie telefonizacji województwa gdańskiego. Jest to jednak wstępna umowa promocyjna. Podpisanie właściwego kontraktu komplikuje się z uwagi na niedziałający już Sejm. Nie wiadomo więc, czy obecny rząd złoży odpowiednie zabezpieczenie finansowe na powyższą inwestycję, zaś firma amerykańska zastanawia się, czy wykonanie powyższej inwestycji będzie dla nich opłacalne.

Póki co trwają rozmowy z Rządem.

W Ń J T

8

W Y B O R Y P A R L A M E N T A R N E .

W Urzędzie Gminy w Osieku w pokoju nr 7 udostępniony jest do wglądu rejestr wyborców obejmujący osoby stale zamieszkałe na obszarze gminy, którym przysługuje prawo wybierania.

Wyborcy zameldowani na obszarze gminy na pobyt stały wpisani są do rejestru z urzędu.

Wyborcy stale zamieszkali na obszarze gminy, bez zameldowania na pobyt stały wpisani zostaną do rejestru wyborców, jeżeli złożą w tej sprawie w urzędzie gminy pisemny wniosek wraz ze wskazaniem adresu zameldowania na pobyt stały poza obszarem gminy.

Wyborca przebywający czasowo na obszarze gminy na okres obejmujący dzień wyborów jest dopisywany do spisu wyborców na własny wniosek, wniesiony najpóźniej w 10-tym dniu przed dniem wyborów tj do 09.09.br.

Wyborca zmieniający miejsce pobytu otrzymuje na swoje żądanie - na podstawie rejestru wyborców, a wyborca dopisany do spisu na podstawie spisu wyborców - zaświadczenie o prawie do głosowania w miejscu pobytu w dniu wyborów.

Inspektor d/s Obywatelskich
/ Irena Patan /

R U S Z Y B U D O W A

14-go lipca odbędzie się przetarg ofertowy, ograniczony, na wykonanie gminnego wysypiska odpadów komunalnych w Osieku. Jak informowaliśmy (wcześniej), z budżetu gminy Rada przeznaczyła na tę inwestycję 400 mln zł, zaś drugie 400 mln zł obiecał Wydział Ochrony Środowiska UW w Gdańsku. Zakupiono już geomembramę 1,5 mm o symbolu HDPE, której koszt wyniesie ok. 520 mln zł. Pozostałe środki przeznaczone są na wykonanie prac ziemnych pod ułożenie geomembramy oraz opłacenie inspektora nadzoru. Powierzchnia niecki wysypiska wynosi 20 arów, zaś powierzchnia wyłożenia geomembramą - 60 arów.

W roku przyszłym chcąc zakończyć inwestycję należałoby ułożyć geomembramę, na nią dać warstwę filtracyjno - ochronną o gr. 30 cm / w tym 5 cm humusu/, zazielenić zielenią niską, średnią i wysoką obrzeża wysypiska, wykonać ogrodzenie, drogę dojazdową z płyt śladowych oraz pomieszczenia socjalne.

Mamy nadzieję, że w roku przyszłym Wydział Ochrony Środowiska również nie odmówi nam pomocy.

Inspektor d/s ochrony środowiska
/ Romuald Popławski/

w sprawie wykonania niektórych przepisów ustawy o wychowaniu w trzeźwości i przeciwdziałaniu alkoholizmowi.

Na podstawie art.12, ust.1 i 2 ustawy z dnia 26 października 1982 r. o wychowaniu w trzeźwości i przeciwdziałaniu alkoholizmowi / Dz.U.Nr 35, poz.230; z 1984 r. Nr 34, poz.184; z 1987 r. Nr 33, poz.180; z 1989 r. Nr 35. poz. 192; z 1970 r. Nr 34, poz. 198 i Nr 73, poz. 431 ; z 1991 r. Nr 73,poz.321 i Nr 94, poz. 419 ; z 1993 r Nr 40, poz. 184/, w związku z art.18, ust.2, pkt. 15, oraz art.40, ust.1 ustawy z dnia 8 marca 1990 r. o samorządzie terytorialnym /Dz.U.Nr 15, poz. 95 z 1990 r./ RADA GMINY W OSIEKU - u c h w a ł a -
co następuje :

I. Liczba punktów sprzedaży napojów alkoholowych.

§ 1

1. Ustala się 25 punktów sprzedaży napojów alkoholowych zawierających powyżej 4,5 % (za wyjątkiem piwa) przeznaczonych do spożycia poza miejscem sprzedaży na terenie gminy Osiek.

II. Zasady usytuowania punktów sprzedaży napojów alkoholowych.

§ 2

Sprzedaż napojów alkoholowych zawierających do 4,5 % alkoholu oraz piwa zawierającego powyżej 4,5 % alkoholu przeznaczonych do spożycia poza miejscem sprzedaży, może odbywać się we wszystkich przystosowanych do tego punktach pod warunkiem zgłoszonej działalności gospodarczej/ za wyjątkiem handlu obwoźnego i ze straganów/.

§ 3

Sprzedaż wszelkich napojów alkoholowych winna odbywać się w odpowiednich pod względem budowlanym i sanitarnym obiektach.

§ 4

Sprzedaż napojów alkoholowych zawierających do 4,5 % alkoholu oraz piwa zawierającego powyżej 4,5% alkoholu przeznaczonych do spożycia w miejscu sprzedaży, może odbywać się w placówkach gastronomicznych.

§ 5

Sprzedaż napojów alkoholowych zawierających powyżej 4,5 % alkoholu do spożycia poza miejscem sprzedaży, może być prowadzona we wszystkich przystosowanych do tego punktach pod warunkiem zgłoszonej działalności gospodarczej / za wyjątkiem handlu obwoźnego i ze straganów/.

§ 6

Sprzedaż napojów alkoholowych zawierających powyżej 4,5 % alkoholu przeznaczonych do spożycia w miejscu sprzedaży można dokonywać w placówkach gastronomicznych typu restauracje, gospody, zajazdy, kawiarnie, bary / za wyjątkiem mlecznych/.

III. Tryb wydawania zezwoleń na sprzedaż napojów alkoholowych przeznaczonych do spożycia poza miejscem sprzedaży lub w miejscu sprzedaży.

§ 7

Podmiot gospodarczy zainteresowany uzyskaniem zezwolenia na sprzedaż lub sprzedaż i podawanie napojów alkoholowych powinien złożyć :

- wniosek skierowany do Wójta Gminy o wydanie zezwolenia na dokonywanie sprzedaży napojów alkoholowych przeznaczonych do spożycia poza miejscem sprzedaży lub w miejscu sprzedaży.

WNIOSEK TEN POWINIEN ZAWIERAĆ :

- oznaczenie / imię i nazwisko / lub nazwę wnioskodawcy, adres zamieszkania - siedziby,
- określenie rodzaju punktu sprzedaży / placówka handlowa, placówka gastronomiczna /, jego nazwę, dokładny adres,
- określenie rodzaju napoju alkoholowego, o którego sprzedaż lub sprzedaż i podawanie ubiega się podmiot gospodarczy.

§ 8

Sprzedaż wszelkich napojów alkoholowych /również piwa/ przeznaczonych do spożycia poza miejscem sprzedaży lub w miejscu sprzedaży, może być prowadzona tylko na podstawie zezwolenia wydanego przez WÓJTA GMINY , po zasięgnięciu opinii ZARZĄDU GMINY.

§ 9

- Sprzedaż napojów alkoholowych na imprezach odbywających się na otwartym powietrzu oraz w czasie i miejscu zabaw, może być prowadzona na podstawie zezwolenia WÓJTA GMINY, po zasięgnięciu opinii ZARZĄDU GMINY.
- Zezwolenia na w/w rodzaj sprzedaży może uzyskać podmiot gospodarczy posiadający zezwolenie na sprzedaż lub sprzedaż i podawanie napojów alkoholowych w stałym punkcie sprzedaży.

§ 10

Uchwała podlega ogłoszeniu w sposób zwyczajowo przyjęty przez wywieszenie jej treści na tablicy ogłoszeń w siedzibie Urzędu Gminy w Osieku i z tym dniem wchodzi w życie.

PRZEWODNICZĄCY
RADY GMINY

[Podpis]
H. Józef Kasprowicz

PÓŁNOCNA DYREKCJA OKRĘGOWA KOLEI PAŃSTWOWYCH W GDAŃSKU
 CHCE ZLIKWIDOWAĆ LINIĘ KOLEJOWĄ RELACJI SKÓRCZ - ŚMĘTOWO.

o czym mówią niżej zamieszczone pisma:

Gdańsk, 93.05.31

Pisane!

PÓŁNOCNA DYREKCJA OKRĘGOWA
 KOLEI PAŃSTWOWYCH
 Biuro Dyrektora Okręgowego
 80-455 Gdańsk
 Nr HT2-4105-4. /93

SEJMIK SAMORZĄDOWY

Województwa Gdańskiego

10 do Biura Sejmiku

357249/93

1993-10-20

Przedsiębiorstwo PKP jest aktualnie w trakcie przeobrażeń strukturalnych, zmierzających do dostosowania firmy tak pod wzgl. dem organizacyjnym, jak i systemowym - do nowych warunków ekonomicznych.

Kondycja finansowa kolei, podobnie jak wielu przedsiębiorstw państwowych, jest wyjątkowo trudna i złożona.

W ub. roku stopień pokrycia kosztów w ruchu pasażerskim przez wpływy przewozowe wyniósł 30,6% tych kosztów, a z uwzględnieniem dotacji do przewozu osób - 60%. Pozostała część była finansowana przez zyski z ruchu towarowego, których poziom nie zabezpieczył pełnego pokrycia poniesionej straty. W sumie przedsiębiorstwo zanotowało stratę i ujemną rentowność.

Do takiego wyniku przyczynił się także brak pełnej - w ostatnich latach - dotacji państwa do utrzymania i rozwoju infrastruktury, co wynika z Ustawy o Przedsiębiorstwie PKP.

Znacznie niższa od należnej - wielkość dotacji na infrastrukturę, w sposób istotny ogranicza zakres planowanych i niezbędnych zamierzeń inwestycyjnych oraz organizacyjnych. Inwestycje utrzymywane są na minimalnym poziomie, a remonty nie - wystarczające do potrzeb.

Zmniejszenie kosztów przedsiębiorstwa, m.in. poprzez likwidację linii nierentownych, przy równoczesnym zapewnieniu poprawy jakości wykonywanych usług - to również główne kierunki programu pomocy Banku Światowego, którego Misja działająca w Polsce od kilku lat uważa, iż jednym z obszarów działalności ekonomicznej, któremu wskazane byłoby udzielenie pomocy finansowej BŚ - jest transport, a transport kolejowy w szczególności. Rozpoczęty w 1987 roku proces zamykania linii charakteryzujących się niewielkim natężeniem przewozów, jest i nadal będzie realizowany.

W piśmie z dnia 10 lipca 1991 roku adresowanym do wojewódów, Dyrektor Generalny PKP wskazując na niezbędną kontynuowanie przekształceń transportowych wyrażał przekonanie, że terenowe władze administracyjne i samorządowe wykażą zrozumienie dla motywów zmuszających kolej do podejmowania niepopularnych decyzji ograniczających ruch na pewnych odcinkach linii.

Na obecnym etapie prowadzonych badań ekonomicznych, oceną nierentownej uzyskała linia Skórcz - Smetowo. Na odcinku tym nie występuje zapotrzebowanie na przewozy towarowe, a ruch pasażerski jest minimalny - 28.276 osób w ub. roku. Koszty utrzymania linii wyniosły w ub. roku ponad 5 mld zł, zaś wpływy z przewozów kształtowały się na poziomie 170 mln zł. Powyższe dane wskazują na wysoką nierentowność odcinka.

Zgodnie z postanowieniami art. 77 ust. 1 pkt. 8 i 10 Ustawy z dnia 8 marca 1990r o samorządzie terytorialnym, Sejmiki Samorządowe posiadają uprawnienia do wyrażania opinii w sprawach istotnych dla województwa.

Mając na uwadze funkcję, jaką pełni transport w życiu gospodarczym każdego regionu, Północna DCKP w Gdańsku zwraca się z uprzejmą prośbą o opinię w kwestii proponowanego zawieszenia przewozów na odcinku Skórcz - Smetowo.

ACKNOWLEDGEMENT
 [Signature]

Skórcz, 1993 - 06 - 22

GMIN: OSIEK
LUBICHOVO
OSIECZNA
SMĘTOWO
SKÓRCZ
MIASTO SKÓRCZ

Kaczelnik
Północnej Dyrekcji Okręgowej
Kolei Państwowych
w Gdańsku

Nawiązując do pisma Nr HT2-4105-4/93 z dnia 31 maja 1993 r. przesłanego do Biura Sejmiku Samorządowego, uprzejmie informujemy, że w dniu 22 czerwca b.r. w przedmiotowej sprawie odbyło się spotkanie wójtów i burmistrzów gmin zainteresowanych dalszym funkcjonowaniem linii kolejowej relacji Smętowo-Skórcz.

Wyrażamy ubolewanie, iż DOKP pominęło gospodarzy terenu, jakimi są samorzady terytorialne oraz stanowisko tych samorządów wyrażone w piśmie z dnia 3 września 1991 r. (w załączeniu), zasięgając opinii jedynie Sejmiku Samorządowego, niezorientowanego w naszych problemach.

Uznajemy, że przytoczone kwoty wskazujące na nierentowność w/w linii (5 mld zł) naszym skromnym zdaniem nic nie mówią, brak jest analizy kosztów eksploatowanej linii.

W piśmie z dnia 3.09.1991 r. przedstawiona została realna propozycja rozwiązania powyższego problemu (weryfikacja kursów) i w tym kierunku naszym zdaniem należało i należy działać.

Ponadto w mieście Skórcz istnieje zespół szkół ponadpodstawowych, w którym uczy się młodzież z terenu byłego powiatu starogardzkiego i województwa bydgoskiego, a także wznowiły działalność zakłady pracy wcześniej niefunkcjonujące.

Podejmowanie przez DOKP działań zmierzających do likwidacji w/w linii kolejowej w sytuacji, kiedy następuje aktywizacja działalności gospodarczej, jest conajmniej niezrozumiałe.

Jesteśmy otwarci do rozmów w tym temacie, jednakże by tworzyć, a nie likwidować potencjał mający ogromny wpływ na rozwój gospodarczy tego terenu.

Prosimy o wyznaczenie terminu wspólnego spotkania w Skórczu.

Z wyrazami szacunku

Wójtowie i Burmistrzowie Gmin

O t r z y m u j a :

- 1) Wojewoda Gdański
- 2) Biuro Sejmiku Samorządowego
Województwa Gdańskiego
- 3) Wydział Komunikacji
UW w Gdańsku
- 4) ad/a
 - Gmina Osiek
 - Gmina Lubichowo
 - Gmina Osieczna
 - Gmina Smętowo
 - Gmina Skórcz
 - Miasto Skórcz

URZĄD GMINY
83-221 OSIEK
woj. gdańskie

WÓJT

inż. Stanisław Kurowski

Urząd Gminy
83-240 Lubichowo
tel./fax 340

WÓJT

mer inż. Ryszard Alachnowicz

URZĄD MIEJSKI
83-220 w Skórczu
woj. gdańskie

BURMISTRZ

Piotr Mikołajski

URZĄD GMINY
83-221 w Skórczu
woj. gdańskie

WÓJT

Jaworska Sela

ZARZĄD GMINY
Kaszubów Górzki
woj. gdańskie

Wójt Gminy

Janusz Kubiński

URZĄD GMINY
83-242 Osieczna

Z up. Wójt Gminy

Burmistrz
Sekretarz

W O D Y , K O Ł A Ł O W I E C K I E

I . . . O D S Z K O D O W A N I A

Jak wszystkim mieszkańcom wiadomo, jeziora znajdujące się na terenie gminy do końca ubiegłego roku podlegały pod PGR Piotrowo.

Z dniem 1 stycznia br przejęła je jako grunty skarbu Państwa Agencja Własności Rolnej. Gminie niestety Wojewoda Gdański nie wyraził zgody na ich komunalizację. Wielka to szkoda, gdyż to w końcu majątek gminy, a dochodu żadnego.

Agencja będzie ogłaszała przetargi, zainteresowani będą jeziora wydzierżawiać, za co będą płacić podatki oraz opłaty dzierżawne. Ale oczywiście nie do gminy. Podjęłam walkę / chyba bezskuteczną/, by podatki kierowane były do budżetu gminy - brak jednak Sejmu i stosownej w tym względzie ustawy.

Podobnie ma się sprawa z podatkiem od kół łowieckich, które odprowadzają podatki do budżetu państwa, a nie do gminy. Jest to krzywdzące dla gminy, tym bardziej, że ubijana zwierzyna korzysta z dobrodziejstw natury na naszym terenie, a także niszczy uprawy rolne naszych rolników.

Odszkodowania zaś za czynione przez dziką zwierzynę szkody w rolniczych uprawach są zbyt niskie, do tego gmina jest pozbawiona prawa ingerencji w postanowienia komisji odszkodowawczych. Skład tych komisji jest jednostronny, bowiem brak w nich rzeczni-ka dbającego o interes poszkodowanego rolnika. Sama procedura załatwiania spraw związanych z odszkodowaniem jest śmiesznie długa i absorbująca.

Często z powodu wścieklicznych zamykane są obwody łowieckie / duże obszarowo / i wówczas dzika zwierzyna ma istny raj na rolniczych polach. I choć koła łowieckie - zobowiązane w tym okresie do odstrzałów sanitarnych i odstraszenia - z uwagi na swój interes tego nie czynią / koszty /.

Tak więc, choć gmina stara się pomóc - jest bezsilna, bowiem nie posiada żadnych uprawnień wynikających z uregulowań prawnych w tym zakresie.

W Ó J T

B E Z R O B O C I E

Stan bezrobocia w naszej gminie zmniejszył się o 12 osób i na dzień 31 maja wynosił 185 osób, w tym 82 kobiety.

Ponadto brak jest środków w Rejonowym Urzędzie Pracy dla zatrudnianych bezrobotnych w ramach prac interwencyjnych. Z końcem czerwca kończą pracę organizowaną w tej właśnie formie siostry PCK oraz jedna z pracowników GOPS-u. Zatem, by opieka nad ludźmi jej wymagającymi nadal funkcjonowała należy kolejne siostry PCK zatrudnić z dniem 1 lipca.

I chociaż zaproszona na sesję Rady Gminy Pani Kierownik RUP zapewniała wcześniej, że środki na ten cel będą napewno do końca roku, obecnie okazało się, że wszystkie zostały wykorzystane do końca czerwca.

Interweniowałam u Pana Wojewody, jak się okazało na tyle skutecznie, że znajdują się w RUP w Starogardzie pieniądze dla 5-ciu sióstr PCK i 1-nej pracownicy GOPS w Osieku.

Potrzebujący więc opieki nie pozostaną jej pozbawieni.

W Ó J T

W O D O C I A G W I E J S K I W O S I E K U

P O D Ł A C Z E N I E , K O R Z Y S T A N I E I O P Ł A T Y .

Wodociąg jest dobrem budowanym z myślą o mieszkańcach. Oczywiście, jeśli ktoś ma własne ujęcie wody, z wodociągu nie musi korzystać. W celu podłączenia się do wodociągu niezbędnym jest, by wykonać stosowny projekt. Niestety część mieszkańców do wodociągu podłączyła się "na dziko", co jest działaniem nielegalnym. Inwentaryzacja całości wodociągu, a więc i dokumentacji przyłączy pozwoli na ustalenie ich legalności.

Projekty podłączeń do wodociągu wykonuje Pan Edward Makowski z Woj. Zarządu Melioracji i Urządzeń Wodnych w Starogardzie Gd. /podaję dla informacji/.

Większość mieszkańców Osieka zamontowała wodomierze, co napewno okazało się inwestycją korzystną, ale też starają się wodę oszczędzać, gdyż za nią płacą. Natomiast część mieszkańców płacących za wodę ryczałtowo wody nie szanują. W niektórych ogródkach przewody do podlewania leżą na stałe i woda leje się bez ograniczeń. Za tę ilość wody nikt nie zapłaci, choć koszty zostaną przez gminę poniesione /prąd ... /.

Wodę należy szanować i gospodarzyć nią oszczędnie.

Nie dociera jeszcze widocznie do wszystkich fakt, że na całym świecie i w Polsce również wody pitnej ubywa, a w związku z tym będzie ona coraz droższa i gorsza jakościowo.

Wodociąg osiecki jest bardzo stary /ok. 28 lat/ i w całości /urządzenia w hydrofornii oraz nitki wodociągowe/ powinien być już dawno ulec wymianie. Urządzenia bowiem są bardzo przestarzałe, o niskiej jakości, drogie w eksploatacji z powodu rosnącej awaryjności, zaś nitki wodociągowe zbudowane z rur azbestowo-cementowych są ponadto szkodliwe dla zdrowia.

Kasowanie opłat za pobór wody z wodociągu dokonuje konserwator. Robił to raz na kwartał, a ostatnio za 4-ry miesiące, wracając kilkakrotnie do wielu mieszkańców. Zarząd Gminy uznał, że jest to okres zbyt długi i wielu mieszkańców nie stać na jednorazowe uiszczenie wysokich opłat. Konserwator będzie więc kasował opłaty za dwa miesiące, czyli obecnie za miesiąc maj i czerwiec kasować będzie w lipcu. W przypadku braku pieniędzy - pozostawi rachunek, który należy zapłacić w przeciągu 7 dni w kasie urzędu gminy lub w banku na podane na rachunku konto. Cena za 1 m³ wody wynosi / zgodnie z Uchwałą Rady Gminy / 5.000 zł. dla posiadaczy wodomierzy, zaś jej dwukrotność dla mieszkańców płacących za wodę ryczałtowo. Koszt wydobycia 1 m³ wody wynosi 5.207 zł/m³, wg. poniższej kalkulacji :

paragraf 11 - płace i pochodne od płac

	/ZUS, fundusze : socjalny, mieszkaniowy,pracy /	- 62.780.000 zł.
--	17- Zakładowy Fundusz Płac	- 2.418.000 zł.
--	31- Materiały /zakup pomp i inne/	- 20.000.000 zł.
--	35- Energia	- 60.000.000 zł.
--	36- Usługi /wymiana pomp,naprawy/	- 11.000.000 zł.

		156.198.000 zł.
156.198.000 zł : 30.000 m ³ wody		= 5.207 zł/m ³
/planowane wydobycie w roku/		-----

Koszty kalkulacyjne 1 m³ wody są więc wyższe od ceny o 207 zł/m³. Rada Gminy nie przewidziała pokrycia tej różnicy z budżetu gminy. Mamy jednak nadzieję, że obecnie zamontowane pompy / jedna nowa i jedna po naprawie / działające narazie bezawaryjnie pozwolą na pewne oszczędności w zużyciu prądu, co pozwoli na pokrycie wynikającej z kalkulacji różnicy. Na wszelki wypadek jedna nowa pompa jest w zapasie.

Jeśli nie nastąpią nieprzewidziane awarie pomp, w roku przyszłym pozycję kosztów materiałowych oraz usługi można będzie ograniczyć do minimum i zachowując pozostałe pozycje kosztów na dotychczasowym poziomie można byłoby obniżyć cenę wody poniżej 4.500 zł/1m³ wody.

Wiadomo jednak, że cena za energię ma ciągle jeszcze tendencję wzrostową. Wyjściem z takiej sytuacji jest wzrost ilości obytej wody, bowiem ze wzrostem ilości wydobytej wody spadać będzie jej cena. Obecnie w naszej gminie jest w porównaniu z innymi gminami byłego powiatu starogardzkiego najmniej przyłączy, tj. 237, a zatem najniższa ilość wydobycia wody /30.000 m³/. Przyszłościowo biorąc zabudowanie i zamieszkanie osiedla domów jednorodzinnych przybędzie 70 przyłączy, co spowoduje wzrost wydobycia wody o ok. 1/3.

Zatem im więcej przyłączy, tym większa produkcja wody, która bezpośrednio wpływa na obniżenie jej ceny.

Przykładowo podam, że przy obecnych kosztach produkcja już 40.000 m³ wody spowodowałaby obniżkę jej ceny do 3.905 zł/m³.

Dla porównania na kolejnej stronie przedstawiam tabelę obrazującą dane dotyczące ilości przyłączy, koszty wydobycia oraz cenę wody, dotacje gmin, a także ilość etatów przy obsłudze wodociągów w okolicznych gminach.

l.p.	G m i n a	Ilość przyłączy	Koszt wydobycia 1 m ³ wody /w zł./	Cena za 1 m ³ wody /w zł./	Dotacja gminy do wydobycia 1 m ³ wody /w zł./	Obsługa wodociągu /Ilość etatów/	U w a g i
1	Osiek	237	5.207	5.000	--	1	pokrycie różnicy kosztów z oszczędności ze energii
2	Skórcz miasto	274	4.500	4.500	--	1	
3	Osieczna	300	?	2.000	?	2	wodociąg w znacznej części nowy, bez potrzeby montażu i utrzymania urządzeń uzdatniających wodę
4	Smętowo	420	2.300	2.600 3.000	?	1	w znacznej części wodociąg nowy
5	Skórcz gmina	500	5.300	4.800	500	1	
6	Starogard gmina	610	8.000	4.000	4.000	?	
7	Gniew	714	3.000	3.000	--	?	
8	Skarszewy	850	3.500	3.500	--	?	
9	Lubichowo	1000	3.850	3.850	--	?	
10	Pszczółki	1100	2.100	2.100	--	2,5	

? - nie ujawniono danych.

U L I C A K W I A T O W A I S Z K O L N A

U L I C A M I J E D N O K I E R U N K O W Y M I

Ulice „Kwiatowa” i „Szkolna” zgodnie z przepisami o ruchu drogowym nie spełniają wymogów ulic dwukierunkowych. Po pierwsze są zbyt wąskie, po drugie - nie posiadają poboczy dla ruchu pieszego. Ponadto obie / a szczególnie ul. „Kwiatowa”/ posiadają już fatalną nawierzchnię, zaś na ul. „Szkolnej” jest duży ruch dzieci szkolnych. Z uwagi więc na powyższe - co wiąże się bezpośrednio z bezpieczeństwem mieszkańców - Zarząd Gminy po ustaleniach z Komendantem Komisariatu Policji w Osieku, biorąc także pod uwagę wnioski wielu mieszkańców, zdecydował poczynić powyższe zmiany.

W Ó J T

P R Z E P R A S Z A M

Chciałabym bardzo przeprosić wszystkich zainteresowanych - graczy i kibiców meczu piłkarskiego z dnia 15 maja, z którego ukazała się informacja w „Informatorze nr 35, str.19”.

Z mojej i tylko mojej winy została popełniona niewybaczalna pomyłka.

MECZ WYGRALI SENIORZY !

Jeszcze raz bardzo przepraszam i zapewniam, że taka pomyłka nigdy więcej nie nastąpi.

Kierownik GOK

/Lena Firyn/

P I E R W S Z Y B I W A K Z A N A M I .

W dniach 4, 5, 6 czerwca byliśmy w Radodzierzy. Pogoda nam dopisała, było słonecznie. Woda w jeziorze była czysta i bardzo ciepła. Korzystaliśmy z jej uroków jak tylko się dało. Dni upłynęły nam szybko. Chciałoby się zatrzymać czas. Trzeba było jednak wrócić, aby znowu pojechać. Był czas na lepsze poznanie się poprzez rozmowę. Wieczorami dokuczały nam małe muszki, które gryzły niemiłosiernie, a było ich mnóstwo. Polecamy wszystkim wyjazd do Radodzierzy choćby na kilka dni, naprawdę warto ! Zabierajcie jednak wszystko co się da, aby ochronić ciało przed muszkami.

Wypoczynek dobrze nam zrobił. Wiele dni będziemy wspominać o wspólnie spędzonych, beztrudnych chwilach na „ luzie ”. Będą nam o nich przypominać utrwalone na kliszy fotograficznej zdjęcia. Dzięki uprzejmości pani Wójt, dyr.szkoły, oraz pana Wojtka, który zawiózł i przywiózł nas na miejsce, nie mieliśmy problemów z dojazdem. „ Biwak był udany ” - mówi młodzież, „ oby było ich najwięcej, nie potrzeba nam zbyt wiele, aby dobrze się bawić”

Bardzo dobrze współpracowało mi się z młodzieżą. Oni umieją zapomnieć o trudach życia, umieją śmiać się i żartować, oraz wspólnie się bawić, a jeśli potrzeba - sobie pomagać. Cieszę się, że mogę z nimi przebywać ciesząc się życiem jak oni. Czuję się wśród nich dobrze. Pomogli mi patrzeć inaczej na świat.

Dziękuję za to Małgorzata Szańca - młodzieży Osieka.

BAL DLA ABSOLWENTÓW KLAS ÓSMYCH .

Środa, 23 czerwca, była dniem uroczystego zakończenia nauki w Szkole Podstawowej uczniów klas ósmych.

Mimo tradycji, która nakazywała zorganizować bal absolwentów w osieckiej remizie OSP, uczniowie zaproponowali swoim opiekunom, wszystkim nauczycielom i kolegom Gminny Ośrodek Kultury.

Jedno mogę powiedzieć. „Komitet organizacyjny” całej imprezy sprężył się maksymalnie, bowiem w tym samym dniu w GOK-u odbywała się sesja Rady Gminy i wszyscy obawialiśmy się, że nie zdążymy przygotować sali.

Nic bardziej mylącego !

Wspaniałą wystrój sali, kolorowe balony, sieć, świece, kwiaty - to wszystko stworzyło niepowtarzalny nastrój. I jeszcze góry, góry różnych wymyślnych ciast i ciasteczek.

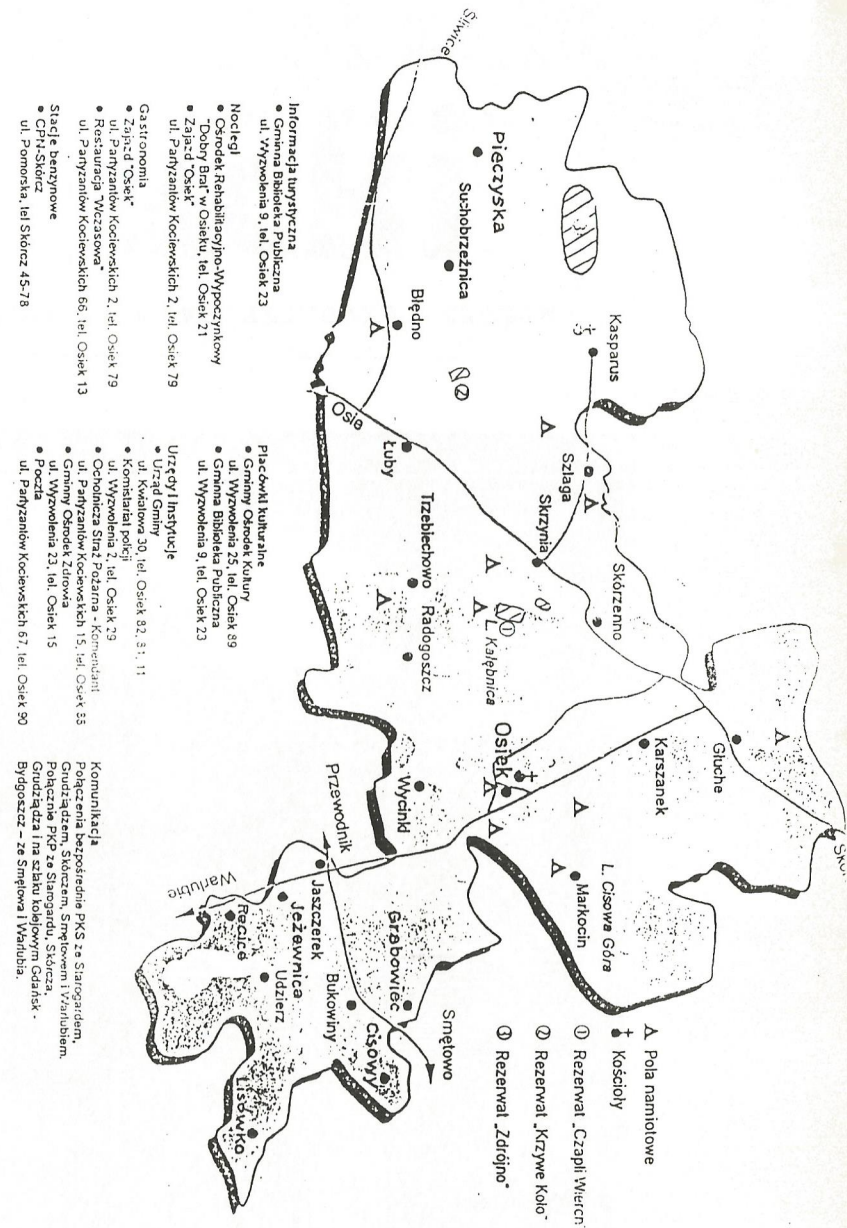
Funkcje kelnerek i kelnerów pełnili uczniowie z siódmych klas. Należą się im bardzo wielkie brawa.

Ogółem : impreza udana, mimo kilku stłuczek. Były to jednak stłuczki na szczęście. Ci młodzi ludzie przecież wkraczają w doroślejsze życie, idą do szkół, które wymagać będą od nich poważnego już podejścia do życia, nauki również.

Oby im się poszczęściło, czego z całego serca życzę

Lena Firyn

No, nie tylko ...



„ JEŚLI ZAOPIEKUJESZ SIĘ
ZDYCHAJĄCYM Z GŁODU PSEM

NIE UGRYZIE CIĘ .

GDY STANIE NA NOGACH -

- TO GŁÓWNA RÓŻNICA
MIĘDZY CZŁOWIEKIEM, A PSEM " .

/ M. TWAIN /

Nakład : 250 egzemplarzy.

Zredagował Wójt Gminy Osiek.

Na ksero odbito w Urzędzie Gminy Osiek.

Cena 1 egz. 1000 zł.