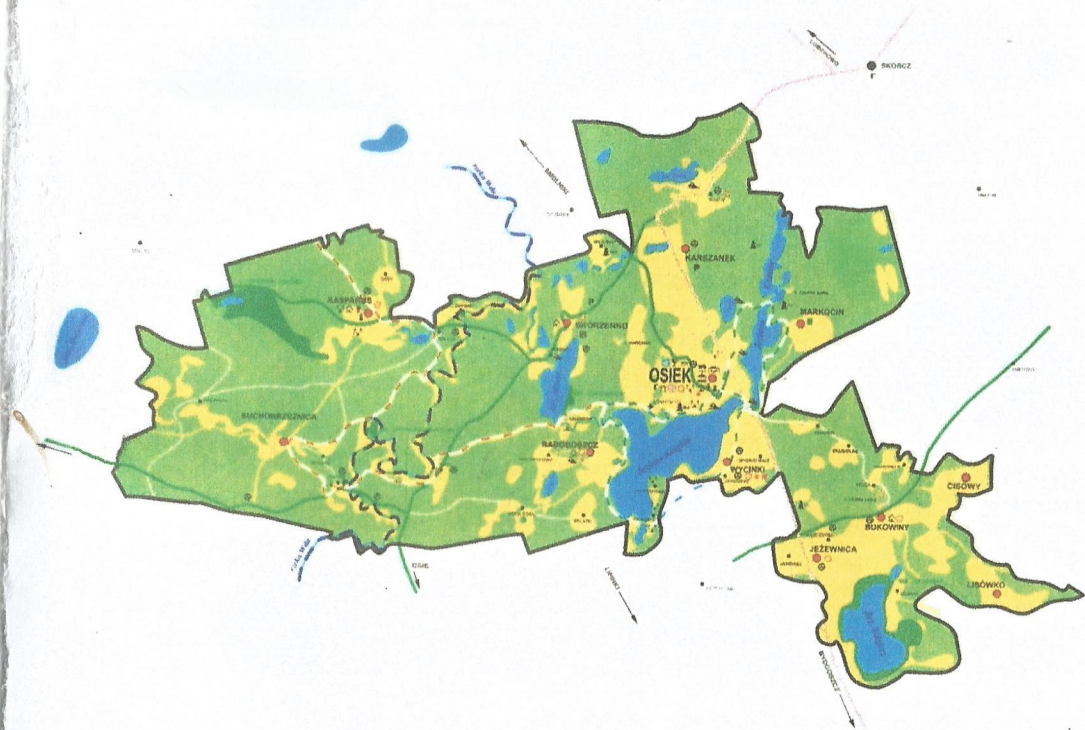


INFORMATOR OSIECKI



GMINA OSIEK

Grudzień 2006, Nr 47



Jest taka noc, na którą człowiek czeka i za którą tęskni.
Jest taki wyjątkowy wieczór w roku, gdy wszyscy obecni
gromadzą się przy wspólnym stole.

Jest taki wieczór, kiedy gasną spory,
Wieczór, gdy łamiemy opłatek, składamy życzenia...

To noc wyjątkowa... Jedyna... Niepowtarzalna...

Noc Bożego Narodzenia.

W tę jedyną i niepowtarzalną Noc życzę Wszystkim
obfitych łask i błogostawieństwa

Bożej Dzieciny.

Wójt Gminy

St. Kuroniusz

Skład Rady Gminy Osiek
kadencja 2006 – 2010

Przewodniczący Rady Gminy -	Jerzy Kłos
V-ce Przewod. Rady Gminy -	Rafał Szczęsny
Radny	- Wojciech Cherek
Radny	- Jan Ciarkowski
Radny	- Paweł Cybula
Radna	- Teresa Eggert
Radny	- Tadeusz Flisikowski
Radny	- Andrzej Kłos
Radny	- Józef Komorowski
Radny	- Karolina Kosecka
Radny	- Konrad Kozłowski
Radna	- Teresa Owczarek
Radna	- Krystyna Sumczyńska
Radna	- Urszula Szczepińska
Radna	- Wiktoria Ziemer

Przy Radzie Gminy działają trzy komisje stałe:

Komisja Społeczna:

Przewodniczący	Jan Ciarkowski
członek	Teresa Eggert
członek	Karolina Kosecka
członek	Konrad Kozłowski
członek	Rafał Szczęsny
członek	Wiktoria Ziemer

Komisja Gospodarcza:

Przewodnicząca	Teresa Eggert
członek	Tadeusz Flisikowski
członek	Andrzej Kłos
członek	Józef Komorowski
członek	Teresa Owczarek
członek	Krystyna Sumczyńska
członek	Wiktoria Ziemer

Komisja Rewizyjna:

Przewodnicząca	Urszula Szczepińska
członek	Wojciech Cherek
członek	Paweł Cybula

Wysokość diet ustalono w wysokości:

- Przewodniczący Rady Gminy – 800 zł miesięcznie
- radni – 70 zł za posiedzenie
- sołtysi – 40 zł za udział w sesji Rady Gminy

Urząd Gminy

ul. Kwiatowa 30

Wójt Gminy	Stanisława Kurowska
Sekretarz Urzędu Gminy	Irena Patan
Skarbnik Gminy	Andrzej Krzywiński
Kierownik USC	Mieczysław Torłop
Radca Prawny	Małgorzata Filbrand
Inspektor ds. obsługi org., administracyjnej Urzędu i Rady Gminy oraz spraw kadrowych	Bogumiła Czajka
Inspektor ds.. budownictwa, gosp. nieruchomości, zagosp. przestrzennego	Marek Bukowski
Referent ds. promocji, zdrowia, turystyki, kultury i sportu i obsługi bezrobotnych Pełnomocnik ds. rozwiązywania problemów alkoholowych	Bożena Pietras

Inspektor ds. rolnictwa, leśnictwa, ochrony środowiska, gosp. komunalnej i mieszkaniowej	Tadeusz Kołodziejczak
Księgowa budżetowa	Krystyna Zawrotna
Mł. referent ds. wymiaru podatków i opłat lokalnych	Joanna Gniewkowska
Mł. referent ds. księgowości podatkowej	Justyna Kruk
Mł. referent ds. ewidencji ludności, dowodów osobistych i oświaty	Małgorzata Klein
Sprzątaczką	Barbara Pieczyńska
Pracownik gospodarczy	Józef Łytkowski
Pracownik gospodarczy	Mirosław Kaszubowski
Pracownik obsługi wysypiska śmieci	Wiesław Kazubowski
Pracownik obsługi oczyszczalni	Romuald Popławski
Kierowca	Zdzisław Chrzonowski
Opiekun	Izabela Kaszubowska (1/4 etatu)
Opiekun	Teresa Osińska (1/4 etatu)

Jednostki organizacyjne gminy:

Zespół Szkół Publicznych w Osieku
ul. Partyzantów Kociewskich 51

w jego skład wchodzi:

- Publiczna Szkoła Podstawowa im. Partyzantów Kociewskich
- Publiczne Gimnazjum

Lp.	Imię i Nazwisko	Specjalność – nauczany przedmiot
1.	Elżbieta Lipke	Dyrektor j. polski, informatyka, logopedia
2.	Marek Wrzałkowski	Wicedyrektor technika, informatyka,
3.	Jadwiga Walińska	nauczanie przedszkolne
4.	Alicja Kłos	nauczanie zintegrowane
5.	Irena Bobkowska	nauczanie zintegrowane, rewalidacja
6.	Marzenna Brzeska	nauczanie zintegrowane, rewalidacja
7.	Anna Świadek	nauczanie zintegrowane, wychowanie do życia w rodzinie
8.	Danuta Dąbrowska	nauczanie zintegrowane
9.	Joanna Konkel- Szumała	Biblioteka, terapia zajęciowa
10.	Elżbieta Walisiak	j. polski, rewalidacja
11.	Magdalena Czajka	światlica
12.	Joanna Komosińska	j. polski

13.	Jolanta Głowczewska	biologia, j. angielski, chemia
14.	Elżbieta Grabowska	przyroda, geografia
15.	Maria Lange	historia, j. rosyjski, WOS
16.	Donata Dukielska	matematyka, informatyka
17.	Alicja Landowska	wychowanie fizyczne
18.	Artur Fankidejski	wychowanie fizyczne
19.	Aleksandra Kaczyńska	sztuka 11/18 etatu
20.	Iwona Buławska	chemia, informatyka, matematyka
21.	Marzena Polakowska	j. angielski, rewalidacja
22.	Piotr Kawczyński	religia
23.	Anna Maciejewska	religia
24.	Katarzyna Guzińska	matematyka
25.	Izabela Mazurkiewicz- Szewc	światlica – urlop wychowawczy
26.	Adam Kamiński	religia – urlop wychowawczy

Gminny Ośrodek Pomocy Społecznej

ul. Wyzwolenia 23

Barbara Surma	Kierownik
Mirosława Kosecka	Starszy Pracownik socjalny
Beata Kazubowska	Pracownik socjalny

Środowiskowy Dom Samopomocy:

ul. Wyzwolenia 25 a

Justyna Karczewska	Kierownik
Karolina Kosecka	opiekun

Gminna Biblioteka Publiczna

ul. Wyzwolenia 25 A

Lucyna Kosecka	Kierownik
Ewa Chyła	gł. Księgowy (1/2 etatu)

Wynagrodzenia:

	Brutto	Netto
Wójt	6.126,00 zł.	4.052,00 zł.
Sekretarz	3.476,00 zł.	2.266,00 zł.
Skarbnik	3.324,80 zł.	2.167,84 zł.
Kierownik USC	2.416,00 zł.	1.576,22 zł.
Kierownik GOPS	2.110,00 zł.	1.377,73 zł.
Kierownik ŚDS	1.440,00 zł.	946,75 zł.
Kierownik Biblioteki	1.625,00 zł.	1.100,00 zł.
Dyrektor Szkoły	4.200,93 zł.	2.795,53 zł.

Gminny Ośrodek Zdrowia

ul. Wyzwolenia 23

Kierownik GOZ Lekarz domowy	Leszek Waliński
Lekarz pediatra	Zofia Wika
Lekarz ginekolog	Jacek Szczepiński
Pielęgniarka środowiskowo - szkolna	Jolanta Wrzałkowska
Pielęgniarka środowiskowo - rodzinna	Wiktoria Ziemer
Rejestratorka	Anna Bartosiewicz
Sprzątaczką	Barbara Pieczyńska
Palacz	Jerzy Cherek

UCHWAŁA Nr II/7/2006

Rady Gminy Osiek

z dnia 12 grudnia 2006r.

w sprawie określenia stawek podatków i opłat lokalnych
na 2007 rok

Na podstawie art. 18 ust. 2 pkt. 8, art. 40 ust. 1 i art. 41 ust. 1 ustawy z dnia 08 marca 1990r. o samorządzie gminnym (Dz.U. z 2001r. Nr 142, poz. 1591 ze zmianami), art. 5 ust. 1, art. 7 ust. 3, oraz art. 19, pkt 1, lit. a, b i e ustawy z dnia 12 stycznia 1991r. o podatkach i opłatach lokalnych¹⁾ (Dz.U. z 2006 r. Nr 121, poz. 844 ze zm), Rada Gminy Osiek uchwała co następuje :

§ 1

I. Ustala się wysokość stawek podatku od nieruchomości w skali rocznej:

1) Od budynków lub ich części:

- a) mieszkalnych – 0,52 zł od 1m² powierzchni użytkowej
- b) związanych z prowadzoną działalnością gospodarczą oraz od budynków mieszkalnych lub ich części zajętych na prowadzenie działalności gospodarczej – 13,75 zł od 1m² powierzchni użytkowej
- c) zajętych na prowadzenie działalności gospodarczej w zakresie obrotu kwalifikowanym materiałem siewnym – 8,66 zł od 1 m² powierzchni użytkowej
- d) zajętych na prowadzenie działalności gospodarczej w zakresie udzielania świadczeń zdrowotnych – 3,75 zł od 1m² powierzchni użytkowej
- e) letniskowych – 6,20 zł od 1 m² powierzchni użytkowej
- f) pozostałych – w tym zajętych na prowadzenie odpłatnej statutowej działalności pożytku publicznego przez organizacje pożytku publicznego – 3,03 zł od 1 m² powierzchni użytkowej

¹ Niniejsza ustawa dokonuje w zakresie swojej regulacji wdrożenia następujących dyrektyw Wspólnot Europejskich: 1) dyrektywy 92/106/EWG z dnia 7 grudnia 1992r. w sprawie ustanowienia wspólnych zasad dla niektórych typów transportu kombinowanego towarów między państwami członkowskimi (Dz.Ur. WE L 368 z 17.12.1992r.), 2) dyrektywy 1999/62/WE z dnia 17 czerwca 1999r. w sprawie pobierania opłat za użytkowanie niektórych typów infrastruktury przez pojazdy ciężarowe (Dz.Ur. WE L 187 z 20.07.1999r.). Dane dotyczące ogłoszenia aktów prawa Unii Europejskiej, zamieszczone w niniejszej ustawie – z dniem uzyskania przez Rzeczpospolitą Polską członkostwa w Unii Europejskiej – dotycząca ogłoszenia tych aktów w Dzienniku Urzędowym Unii Europejskiej – wydanie specjalne; tekst jedn. Dz.U. z 2002r. Nr 9, poz. 84 ze zm.).

2) Od gruntów:

- a) związanych z prowadzeniem działalności gospodarczej bez względu na sposób zakwalifikowania w ewidencji gruntów i budynków – **0,62** zł od 1m² powierzchni
 - b) pod jeziorami, zajętych na zbiorniki wodne, retencyjne lub elektrowni wodnych – **3,65** zł od 1 ha powierzchni
 - c) zajętych pod drogi wewnętrzne – **0,03** zł od 1 m² powierzchni
 - d) pozostałych – w tym zajętych na prowadzenie odpłatnej statutowej działalności pożytku publicznego przez organizacje pożytku publicznego – **0,15** zł od 1 m² powierzchni
- 3) Od budowli – 2 % ich wartości.

II. Pod pojęciem budynków letniskowych należy rozumieć budynki przeznaczone do okresowego wypoczynku rodzinnego.

§ 2

I. Oprócz zwolnień wynikających z ustawy zwalnia się z podatku od nieruchomości:

- 1) budynki lub ich części i grunty oraz budowle służące działalności kulturalnej, przeciwpożarowej, komunalnej, które są zadaniami gminy oraz są finansowane z budżetu gminy Osiek, z wyjątkiem zajętych na prowadzenie działalności gospodarczej.

2) budynki gospodarcze rolników, którzy przekazali grunty na rzecz Skarbu Państwa.

II. Poboru podatków w formie inkasa dokonują sołtysi w oparciu o stosowne umowy.

§ 3

I. Ustala się opłatę targową od sprzedaży w miejscach targowych:

- 1) do 1m² zajmowanej powierzchni - **8,00** zł dziennie
- 2) od 1m² do 10m² zajmowanej powierzchni - **15,00** zł dziennie
- 3) powyżej 10m² zajmowanej powierzchni - **20,00** zł dziennie.

II. Inkasentem opłaty targowej jest pracownik Urzędu Gminy legitymujący się upoważnieniem Wójta Gminy Osiek do wykonywania tych czynności.

III. Inkasentowi ustala się wynagrodzenie prowizyjne w wysokości 10% pobranej opłaty.

§ 4

I. Ustala się opłatę miejscową dla wszystkich osób przebywających na terenie gminy w celach wypoczynkowych, turystycznych lub szkoleniowych dłużej niż dobę – **1,00** zł. za każdy dzień pobytu.

II. Inkasentami opłaty miejscowej są właściciele kwater agroturystycznych i pracownik ośrodka wypoczynkowego.

III. Inkasentowi ustala się wynagrodzenie prowizyjne w wysokości 10% pobranej opłaty.

§ 5

Wykonanie uchwały powierza się Wójtowi Gminy Osiek.

§ 6

Uchwała wchodzi w życie po upływie 14 dni od dnia ogłoszenia w Dzienniku Urzędowym Województwa Pomorskiego.

§ 7

Uchwała ma zastosowanie do podatków i opłat lokalnych na rok 2007.

Przewodniczący Rady Gminy

Jerzy Kłos

UCHWAŁA Nr II/8/2006

Rady Gminy Osiek

z dnia 12 grudnia 2006 roku

w sprawie określenia wysokości stawek podatku od środków transportowych na 2007 rok

Na podstawie art. 18 ust. 2 pkt. 8, art. 40 ust. 1, art. 42 ustawy z dnia 8 marca 1990 r. o samorządzie gminnym (Dz. U. Nr 142, poz. 1591 z 2001 r. z późn. zm.) i art. 10 ust. 1 i 2 ustawy z dnia 12 stycznia 1991 r. o podatkach i opłatach lokalnych (Dz. U. Nr 9, poz. 84 z 2002 r.) Rada Gminy Osiek uchwała co następuje:

§ 1

Określa się wysokość stawek podatku od środków transportowych:

1. Od samochodu ciężarowego o dopuszczalnej masie całkowitej pojazdu:
 - a) od 3,5 tony do 5,5 tony włącznie **480,00**
 - b) powyżej 5,5 tony do 9 ton włącznie **714,00**
 - c) powyżej 9 ton a poniżej 12 ton **945,00**
2. Od samochodu ciężarowego z zawieszeniem pneumatycznym lub zawieszeniem uznanym za równoważne o dopuszczalnej masie całkowitej:
 - a) równej lub wyższej niż 12 ton, a mniejszej niż 18 ton:
 - o liczbie osi – dwie **1.182,00**
 - o liczbie osi – trzy **1.182,00**
 - b) równej lub wyższej niż 18 ton, a mniejszej niż 26 ton:
 - o liczbie osi – trzy **1.523,00**
 - o liczbie osi – cztery i więcej **1.523,00**
 - c) równej lub wyższej niż 26 ton:
 - o liczbie osi – cztery i więcej **2.451,00**
3. Od samochodu ciężarowego z innym systemem zawieszenia osie jezdnych o dopuszczalnej masie całkowitej:
 - a) równej lub wyższej niż 12 ton, a mniejszej niż 18 ton:
 - o liczbie osi – dwie **1.298,00**
 - o liczbie osi – trzy **1.298,00**
 - b) równej lub wyższej niż 18 ton, a mniejszej niż 26 ton:
 - o liczbie osi – trzy **1.444,00**
 - o liczbie osi – cztery i więcej **1.545,00**
 - c) równej lub wyższej niż 26 ton:
 - o liczbie osi – cztery i więcej **1.545,00**
4. Od ciągnika siodłowego i balastowego przystosowanego do używania łącznie z naczepą lub przyczepą o dopuszczalnej masie całkowitej zespołu pojazdów:
 - a) od 3,5 tony i poniżej 5,5 tony **480,00**
 - b) od 5,5, tony i poniżej 9 ton **714,00**
 - c) od 9 ton i poniżej 12 ton **948,00**
5. Od ciągnika siodłowego i balastowego przystosowanego do używania łącznie z naczepą lub przyczepą, z zawieszeniem pneumatycznym lub zawieszeniem

uznanym za równoważne, o dopuszczalnej masie całkowitej zespołu pojazdów:

- a) równej lub wyższej niż 12 ton i mniejszej niż 18 ton:
 - o liczbie osi – dwie **1170,00**
 - b) równej lub wyższej niż 18 ton i mniejszej niż 36 ton:
 - o liczbie osi – dwie **1463,00**
 - c) równej lub wyższej niż 36 ton:
 - o liczbie osi – dwie **1523,00**
 - o liczbie osi – trzy **1765,97**
6. Od ciągnika siodłowego i balastowego przystosowanego do używania łącznie z naczepą lub przyczepą, z innym systemem zawieszenia osie jezdnych, o dopuszczalnej masie całkowitej zespołu pojazdów:
 - a) równej lub wyższej niż 12 ton i mniejszej niż 18 ton:
 - o liczbie osi – dwie **1.170,00**
 - b) równej lub wyższej niż 18 ton i mniejszej niż 36 ton:
 - o liczbie osi - dwie **1.854,00**
 - c) równej lub wyższej niż 36 ton:
 - o liczbie osi – dwie **2.107,00**
 - o liczbie osi – trzy **2.429,00**
 7. Od przyczepy i naczepy, która łącznie z pojazdem silnikowym posiada dopuszczaną masę całkowitą od 7 ton i poniżej 12 ton, z wyjątkiem związanych wyłącznie z działalnością rolniczą prowadzoną przez podatnika podatku rolnego:
 - od 7 ton i poniżej 12 ton **293,00**
 8. Od przyczepy i naczepy z zawieszeniem pneumatycznym lub zawieszeniem uznanym za równoważne o dopuszczalnej masie całkowitej zespołu pojazdów:
 - a) równej lub wyższej niż 12 ton i mniejszej niż 18 ton:
 - o liczbie osi – jedna **410,00**
 - b) równej lub wyższej niż 18 ton i mniejszej niż 36 ton:
 - o liczbie osi – jedna **529,00**
 - o liczbie osi – dwie **870,94**
 - c) równej lub wyższej niż 36 ton:
 - o liczbie osi – dwie **1.177,03**
 - o liczbie osi – trzy **1.177,03**
 9. O przyczepy lub naczepy z innym systemem zawieszenia osie jezdnych o dopuszczalnej masie całkowitej zespołu pojazdów:
 - a) równej lub wyższej niż 12 ton i mniejszej niż 18 ton:
 - o liczbie osi – jedna **410,00**
 - b) równej lub wyższej niż 18 ton i mniejszej niż 36 ton:
 - o liczbie osi – jedna **585,00**
 - o liczbie osi – dwie **1.404,00**

- d) równej lub wyższej niż 36 ton:
 - o liczbie osi – dwie 1.741,87
 - o liczbie osi – trzy 1.741,87

10. Od autobusu w zależności od liczby miejsc do siedzenia:
 a) mniej niż 30 miejsc 937,00
 b) równej lub wyższej niż 30 miejsc 1.720,00

§ 2

Traci moc uchwała Nr XXIII/135/2005 Rady Gminy Osiek z dnia 1 grudnia 2005 r. w sprawie określenia wysokości stawek podatku od środków transportowych na 2006 rok.

§ 3

Wykonanie uchwały powierza się Wójtowi Gminy.

§ 4

Uchwała ma zastosowanie do podatków na rok 2007.

§ 5

Uchwała podlega ogłoszeniu w Dzienniku Urzędowym Województwa Pomorskiego.

Przewodniczący Rady Gminy

Jerzy Klos

UCHWAŁA Nr II/11/2006

Rady Gminy Osiek

z dnia 12 grudnia 2006 roku

w sprawie zatwierdzenia taryf za zbiorowe zaopatrzenie w wodę i zbiorowe odprowadzanie ścieków

Na podstawie art. 24 ust. 1 ustawy z dnia 07 czerwca 2001 r. o zbiorowym zaopatrzeniu w wodę i zbiorowym odprowadzaniu ścieków (Dz. U. z 2006 r. Nr 123, poz.858) Rada Gminy Osiek uchwała co następuje:

§ 1

Zatwierdza się taryfy za zbiorowe zaopatrzenie w wodę z wodociągu wiejskiego w Osieku i zbiorowe odprowadzanie ścieków do gminnej oczyszczalni ścieków w Osieku opracowane przez Urząd Gminy Osiek

§ 2

Traci moc uchwała Nr XXIII/131/2005 z dnia 1 grudnia 2005r. i uchwała Nr XXIII/132/2005 z dnia 1 grudnia 2005r.

§ 3

Wykonanie uchwały powierza się Wójtowi Gminy.

§ 4

Uchwała wchodzi w życie z dniem 01 stycznia 2007r.

Przewodniczący Rady Gminy

Jerzy Klos

Załącznik nr 1
do Uchwały Nr II/11/2006 Rady Gminy Osiek z dnia 12.12.2006r.

Taryfa

zbiorowego zaopatrzenia w wodę i zbiorowego odprowadzania ścieków

dla poszczególnych taryfowych grup odbiorców obowiązująca na terenie gminy

Osiek w okresie od dnia 1 stycznia 2007r. do 31 grudnia 2007r.

Ceny dla poszczególnych taryfowych grup odbiorców:

I. Zaopatrzenie w wodę:

1. Gospodarstwa domowe:
 - cena 1m³ wody 1,65 zł
2. Obiekty letniskowe działające okresowo jak gospodarstwa domowe:
 - cena 1m³ wody 1,65 zł
3. Przemysł, usługi, obiekty użyteczności publicznej:

- cena 1m³ wody 1,65 zł

II. Odprowadzanie ścieków:

1. Gospodarstwa domowe:
 - cena 1m³ ścieków 2,00 zł
2. Obiekty letniskowe działające okresowo jako gospodarstwa domowe:
 - cena 1m³ ścieków 2,00 zł
3. Przemysł, usługi, obiekty użyteczności publicznej:
 - cena 1m³ ścieków 2,00 zł

Ceny określone w ust. I i II nie zawierają podatku VAT.

III. Opłaty za wodę pobieraną z urządzeń zbiorowego zaopatrzenia w wodę oraz za ścieki wprowadzane do odbiorczych urządzeń kanalizacyjnych na terenie gminy Osiek przez odbiorców usług, uiszczających należność w oparciu o przeciętne normy zużycia wody określone w załączniku do rozporządzenia Ministra Infrastruktury z dnia 14 stycznia 2002 r. w sprawie określenia przeciętnych norm zużycia wody (Dz. U. Nr 8, poz. 70) ustala się dla taryfowych grup odbiorców określonych w ust. I i II w oparciu o cenę za 1m³ wody i ścieków oraz przeciętnych norm zużycia wody określonych w w/w określeniu.

Opłaty określone w ust. III nie zawierają podatku VAT.

Przewodniczący Rady Gminy

Jerzy Kłos

INFORMACJA

o realizacji inwestycji pod nazwą „Budowa wodociągu i kanalizacji sanitarnej w Osieku”

Inwestycję o nazwie „Budowa wodociągu i kanalizacji sanitarnej w Osieku” prowadzi Przedsiębiorstwo Robót Melioracyjnych i Ochrony Środowiska EKOMEL sp. z o.o. z Chojnic na podstawie umowy zawartej w dniu 22 maja 2006 r., w rezultacie dokonania przez Zamawiającego (Gminę Osiek) wyboru oferty wykonawcy w przetargu nieograniczonym w trybie ustawy Prawo Zamówień Publicznych.

Budowa jest współfinansowana przez Unię Europejską z Europejskiego Funduszu Rozwoju Regionalnego, Wojewódzki Fundusz Ochrony Środowiska i Gospodarki Wodnej w Gdańsku oraz Gminę Osiek.

Budowa obejmuje zwartą zabudowę wsi Osiek z wyłączeniem ulic Za Jeziorem, Olszynka, Wczasowa, Leśna, Zamkowa i część ul. Słowiańskiej. Dodatkowo projektowana jest budowa sieci kanalizacji sanitarnej z oczyszczalni ścieków do Ośrodka Rehabilitacyjno-Wypoczynkowego „RESURS” na Dobrym Bracie z podłączeniem znajdujących się po trasie przebiegu sieci posesji.

W chwili obecnej zgodnie z informacją uzyskaną od kierownika robót, zawansowanie robót w zakresie budowy sieci kanalizacji sanitarnej wynosi około 75 %, w zakresie budowy sieci wodociągowej około 40 %, podłączono do sieci kanalizacyjnej około 30 posesji, w tym kilka posesji letniskowych, podłączanie do nowej sieci wodociągowej następować będzie sukcesywnie w roku przyszłym.

Z czterech planowanych do uruchomienia przepompowni do sieci energetycznej podłączona jest przepompownia główna (PS1), zlokalizowana przy ul. Partyzantów Kociewskich, pozostały do podłączenia przepompownie PS2 na ul. Strażackiej, PS6 za budynkiem byłego Posterunku Policji i PS5 przy ul. Wyzwolenia - Na Borku .

Wynagrodzenie umowne za wykonanie przedmiotu umowy ustalono na podstawie oferty Wykonawcy na kwotę 2 993 855,75 zł, w tym podatek VAT 215 355,33 zł.

Do dnia dzisiejszego łącznie z podatkiem VAT wydatkowano kwotę 2 493 855,70 zł. Przewidziany termin zakończenia robót do 30 czerwca 2007 roku.

Inwestycje w budowie

I. BUDOWA GMINNEGO BOISKA

Stan zaawansowania robót:

- dokonano wytyczenie geodezyjne na gruncie płyty boiska,
- wykonano roboty ziemne,
- ułożono drenaż na płycie boiska odprowadzający wody opadowe,
- nawieziono humus na płytę boiska

Koszt inwestycji 171.000 zł.

Dotacja z Urzędu Marszałkowskiego 137.154 zł.

Wydano: 2003 r. 6.640 zł,

2004 r. 6.500 zł.

2005 r. 1.500 zł.

2006 r. ----

II. REMONT KAPITALNY MOSTU W MIEJSCOWOŚCI KASPARUS.

Koszt inwestycji 42.324 zł.

Stan zaawansowania robót:

- rok 2005 - dokumentacja budowlana i przetargowa - 5.000 zł.
- rok 2006 - zakupiono drewno zaimpregnowane o wartości ok. 17.000 zł.

Powiatowy Urząd Pracy w Starogardzie Gdańskim dysponuje ofertami pracy w następujących zawodach:

- | | |
|--|--|
| - blacharz | - opiekun usług środowiskowych |
| - cieśla | - opiekun usług specjalistycznych |
| - dekarz | - pielegniarka |
| - drukarz offsetowy | - pomocnik stolarza |
| - drukonosz | - pracownik do trybowania i wykrawania mięsa |
| - elektryk | - pracownik fizyczny |
| - elektronik RTV | - pracownik fizyczny |
| - elektryk samochodowy | - pracownik ochrony |
| - frezer | - pracownik sekretariatu |
| - fryzjerka | - przedstawiciel handlowy |
| - kafełkarz-posadzkarz | - robotnik budowlany |
| - kierowca samochodu ciężarowego | - spawacz |
| - kierowca – sprzedawca tel. 662126100 | - spawacz z uprawnieniami na migomat |
| - kierowca autobusu | - sprzedawca w kwaciarni |
| - kierowca samochodu ciężarowego z przyczepą | - specjalista ds marketingu i reklamy |
| - kierowca-mechanik | - specjalista ds diagnostyki komputerowej |
| - kucharz | - stolarz meblowy |
| - laborant | - szwaczka |
| - lakiernik samochodowy | - ślusarz – spawacz |
| - lakiernik wyrobów drzewnych | - ślusarz warsztatowy |
| - magazynier | - tokarz |
| - mechanik samochodowy | - tynkarz |
| - monter sieci zewnętrznej | - wychowawca |
| - monter/spawacz konstrukcji stalowych | - zbrojarz |
| - murarz | |
| - nauczyciel języka niemieckiego | |
| - operator CNC | |
| - | |

OFERTY PRACY DLA OSÓB NIEPEŁNOSPRAWNYCH

- dozorca-portier
- lekarz
- księgowa
- operator okleiniarki
- osoba do nadzoru nad pracownikami

OFERTY PRACY ZA GRANICĄ W RAMACH SYSTEMU EURES

IRLANDIA:

- fryzjer męski, wynagrodzenie 20 800 EUR rocznie (brutto) + premia, wymagana jest dobra znajomość języka angielskiego
- fryzjer damski, wynagrodzenie 20 800 EUR rocznie (brutto) + premia, wymagana jest dobra znajomość języka angielskiego
- laborant/technolog diagnosta, wynagrodzenie 25 000-28 000 EUR rocznie (brutto), dobra znajomość języka angielskiego

WIELKA BRYTANIA

- opiekun osób starszych, wynagrodzenie 5,05-5.55 £ godzina/ brutto, komunikatywna znajomość języka angielskiego
- szklarz, wynagrodzenie min. 8 £ godzina/ brutto, mile widziana znajomość języka angielskiego
- trainee asistent manager, wynagrodzenie 5,35-5.75 £ godzina/ brutto, komunikatywna znajomość języka angielskiego
- opiekun osoby niepełnosprawnej, wynagrodzenie 280 £ tygodniowo/brutto, komunikatywna znajomość języka angielskiego
- kucharz, wynagrodzenie 5,35 £ godzina/ brutto, komunikatywna znajomość języka angielskiego
- personel sprząający, 5,35 £ godzina/ brutto, komunikatywna znajomość języka angielskiego

LITWA

- kierowca, wynagrodzenie 4000 Litów netto; 1 Euro = 3,4528 Litów, wymagana znajomość języka rosyjskiego lub litewskiego

ZAGRANICZNI PRACODAWCY – PRACA W POLSCE

- inżynier mechanik/projektant, wynagrodzenie do ustalenia z pracodawcą, wymagana jest dobra znajomość języka angielskiego
- menadżer produkcji, wynagrodzenie do ustalenia z pracodawcą, wymagana jest dobra znajomość języka angielskiego
- asystent sprzedaży, wynagrodzenie do ustalenia z pracodawcą, wymagana jest bardzo dobra znajomość języka angielskiego
- przedstawiciel handlowy na Polskę, wynagrodzenie do ustalenia z pracodawcą, wymagana jest komunikatywna znajomość języka angielskiego
- pielęgniarka, wynagrodzenie do ustalenia z pracodawcą, wymagana jest bardzo dobra znajomość języka angielskiego
- spedytor, wynagrodzenie 15.000-20.000 euro brutto/rocznie, wymagana jest bardzo dobra znajomość języka polskiego i niemieckiego

ESTONIA

- pracownik produkcyjny, wynagrodzenie 400 euro miesięcznie, wymagana jest komunikatywna znajomość języka rosyjskiego, dodatkowym atutem będzie podstawowa znajomość języka estońskiego lub angielskiego

NORWEGIA

- cieśla szalunkowy, wynagrodzenie 126 nok na godzinę, wymagana jest komunikatywna znajomość języka angielskiego

pracownik kontroli technicznej, wynagrodzenie 130-150 NOK na godzinę, wymagana jest komunikatywna znajomość języka angielskiego lub jednego z języków skandynawskich

spawacz tig, wynagrodzenie 130-150 NOK na godzinę, wymagana jest komunikatywna znajomość języka angielskiego

operator maszyn cnc, wynagrodzenie 125 NOK na godzinę, wymagana jest komunikatywna znajomość języka angielskiego

pilot samolotu, wynagrodzenie do uzgodnienia, wymagana jest komunikatywna znajomość języka angielskiego

stewardessa, wynagrodzenie do uzgodnienia, wymagana jest komunikatywna znajomość języka angielskiego

blacharz, wynagrodzenie do uzgodnienia, wymagana jest komunikatywna znajomość języka angielskiego

inżynier/technik (przemysł paliwowy/gazowniczy, morski - transport, żegluga i budownictwo), wynagrodzenie do uzgodnienia, wymagana jest komunikatywna znajomość języka angielskiego

inżynier różnych specjalności, wynagrodzenie do uzgodnienia, wymagana jest komunikatywna znajomość języka angielskiego

kierowca kat. C, wynagrodzenie 125 NOK na godzinę, wymagana jest komunikatywna znajomość języka angielskiego

SŁOWENIA

kierowca C+E, wynagrodzenie 1500 euro brutto miesięcznie, podstawowa znajomość języka niemieckiego

HISZPANIA

- blacharz/kotlarz, wynagrodzenie 15386 euro/rocznie, wymagana jest znajomość języka angielskiego
- spawacz, wynagrodzenie 15386 euro/rocznie, wymagana jest znajomość języka angielskiego
- mechanik okrętowy, wynagrodzenie 1400-1600 euro/miesięcznie brutto, wymagana komunikatywna znajomość języka hiszpańskiego i podstawowa angielskiego
- elektromechanik samochodowy, wynagrodzenie 900-1500 euro/miesięcznie brutto, wymagana komunikatywna znajomość języka hiszpańskiego lub angielskiego
- monter, wynagrodzenie 16000-1900 euro/ rok brutto, wymagana komunikatywna znajomość języka angielskiego
- lakiernik samochodowy, wynagrodzenie 15700 euro/ rok brutto, wymagana podstawowa znajomość języka hiszpańskiego
- mechanik samochodowy, wynagrodzenie 15700 euro/ rok brutto, wymagana podstawowa znajomość języka hiszpańskiego
- animator hotelowy, wynagrodzenie € 550 netto miesięcznie, dodatkowo premia € 100 za każdy miesiąc wypłacana po skończonym kontrakcie, komunikatywna znajomość języka niemieckiego i angielskiego

DANIA

- praca sezonowa przy zbiorze owoców i warzyw, wynagrodzenie od 13 do 26 euro brutto za godzinę, wymagana jest komunikatywna znajomość języka angielskiego
- kowal-zdun, wynagrodzenie 120-160 d.kr brutto na godz. , wymagana podstawowa znajomość języka angielskiego lub niemieckiego
- osoby do pracy w przemyśle stoczniowym, wynagrodzenie do uzgodnienia, wymagana jest komunikatywna znajomość języka angielskiego lub niemieckiego

CZECHY

- konstruktor, wynagrodzenie od 16000 do 20000 CZK miesięcznie, wymagana jest znajomość języka obcego
- spawacz, wynagrodzenie od 16000 do 18000 CZK brutto miesięcznie, nie jest wymagana znajomość języka obcego
- murarz, wynagrodzenie od 15000 do 25000 CZK brutto miesięcznie, nie jest wymagana znajomość języka obcego

WŁOCHY

- opiekun osoby starszej, wynagrodzenie 600 euro brutto miesięcznie, komunikatywna znajomość języka włoskiego

FRANCJA

- kierownik budowy, wynagrodzenie 12,77 euro/godzinę brutto, biegła znajomość języka francuskiego

SZWECJA

- pracownik na farmie, wynagrodzenie od 1500 euro brutto/miesiąc, komunikatywna znajomość języka angielskiego

Szczegółowe informacje można uzyskać w pokojach 1,2,3 lub pod numerem telefonu 562 23 51. Oferty dostępne są również w internetowym serwisie urzędów pracy <http://www.epuls.praca.gov.pl>

AGENCJA UBEZPIECZENIOWA



| PZU SA

Andrzej Klos

83-221 OSIEK Osiedle Polne 7

tel. 0 602 537 938

UBEZPIECZENIA

- DOMKÓW LETNISKOWYCH
- MIENIA I MIESZKAŃ
- KOMUNIKACYJNE
- WYPADKOWE
- DORADZTWO



*Radosnych Świąt
Twojego Narodzinia*

Nakład: 400 egzemplarzy
Zredagował Wójt Gminy Osiek
Na ksero odbito w Urzędzie Gminy Osiek