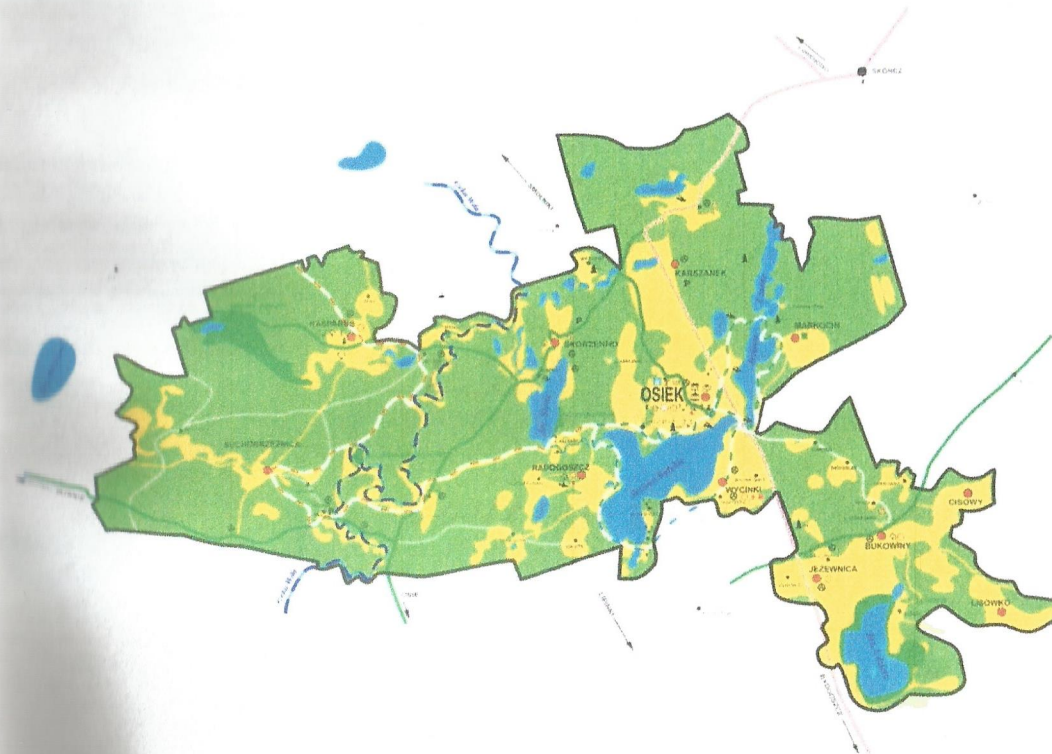


INFORMATOR OSIECKI



9 LUTY 2007 - Nr 50 (4)



Sprostowanie

Ze względu na to, że do poprzedniego numeru wkraśl się błąd podajemy poprawioną i uzupełnioną informację o godzinach funkcjonowania Ośrodka Zdrowia i Gabinetu stomatologicznego:

FUNKCJONOWANIE OŚRODKA ZDROWIA

Gabinet Lekarski lek. Leszek Waliński

Poniedziałek	od 8 ⁰⁰ – 12 ⁰⁰ i od 17 ⁰⁰ – 18 ⁰⁰ wizyty 12 ⁰⁰ - 14 ⁰⁰
Wtorek	od 8 ⁰⁰ – 12 ⁰⁰ i od 17 ⁰⁰ – 18 ⁰⁰ wizyty 12 ⁰⁰ - 14 ⁰⁰
Środa	od 8 ⁰⁰ – 12 ⁰⁰ i od 17 ⁰⁰ – 18 ⁰⁰ wizyty 12 ⁰⁰ - 14 ⁰⁰
Czwartek	od 8 ⁰⁰ – 12 ⁰⁰ i od 17 ⁰⁰ – Kasparus wizyty 12 ⁰⁰ - 14 ⁰⁰
Piątek	od 8 ⁰⁰ – 12 ⁰⁰ i od 17 ⁰⁰ – 18 ⁰⁰ wizyty 12 ⁰⁰ - 14 ⁰⁰
Sobota	od 11 ⁰⁰ – 13 ⁰⁰

Gabinet stomatologiczny lek. Dorota Łukaszewska

Poniedziałek	8 ⁰⁰ - 14 ⁰
Wtorek	8 ⁰⁰ - 14 ⁰⁰
Środa	12 ⁰⁰ - 18 ⁰⁰
Czwartek	13 ⁰⁰ - 18 ³⁰
Sobota	8 ⁰⁰ - 14 ⁰⁰

*** *** ***

Oplaty podatkowe prosimy regulować u sołtysów lub na rachunek Urzędu Gminy Osiek:

96 8342 0009 0014 0416 2000 0001

w Banku Spółdzielczym.

Pozostałe wpłaty (czynsz, za wodę, itp.) należy dokonywać w banku na w/w rachunek.

Kasa w Urzędzie Gminy nie przyjmuje wpłat z w/w tytułów.

OBOWIĄZEK ODŚNIEŻANIA

Właściciele posesji, sklepów i innych podmiotów gospodarczych w myśl art.5 nr 1 pkt 4 ustawy o utrzymaniu czystości i porządku w gminach z dnia 13 września 1996 r., oraz § 4 pkt. 2 i § 5 Regulaminu utrzymania czystości na terenie Gminy Osiek stanowiący załącznik nr 1 do uchwały Rady Gminy Osiek Nr XXVIII/175/2006 z dnia 28 września 2006 r. mają obowiązek uprzątnięcia błota, śniegu, lodu i innych zanieczyszczeń z chodników położonych wzdłuż nieruchomości, przy czym za taki chodnik uznaje się również wydzieloną część drogi publicznej służącą dla ruchu pieszego położoną bezpośrednio przy granicy nieruchomości (np. ul. Kwiatowa).

Wójt Gminy

W niedzielę 11 lutego br. przypada **Światowy Dzień Chorego**. W Parafii Osiek obchodzony będzie podczas Mszy św. o godz. 10⁰⁰ ze wszystkimi chorymi tutejszej wspólnoty. Tu prosba naszych duszpasterzy do PP sołtysów, aby w swoich sołectwach zorientowali się kto potrzebuje transportu i komu należy pomoc.

Po Mszy św. Parafialny Zespół Caritas przygotował w Domu Pielgrzyma poczęstunek, na który serdecznie zaprasza.

Stowarzyszenie Miłośników Muzyki
Chrześcijańskiej Gospel
ul. Wyzwolenia 4; 83-221 Osiek
tel. 058/5821212, tel/fax 058/5821005

POMOC W ZAKRESIE DZIAŁALNOŚCI NIEROLNICZEJ

DZIAŁANIA OSI 3

KOD DZIAŁANIA 311

Podstawa prawna:

Art. 52-53 rozporządzenia Rady (WE) nr 1698/2005 z dnia 20 września 2005r. w sprawie wsparcia rozwoju obszarów wiejskich przez Europejski Fundusz Rolniczy na rzecz Rozwoju Obszarów Wiejskich (EFFROW) (Dz. Urz. UE L 277, str.1 z 21.10.2005).

UZASADNIENIE

Realizacja działania tworzy warunki dla zrównoważonego rozwoju ekonomiczno-społecznego obszarów wiejskich przez udzielenie pomocy na podejmowanie lub rozwijanie przez rolników, domowników i małżonków rolników, dodatkowej działalności pozarolniczej w zakresie produkcji lub usług.

CEL DZIAŁANIA

Działanie będzie wpływać na poprawę jakości życia na obszarach wiejskich przez promowanie dywersyfikacji działalności i tworzenie pozarolniczych źródeł dochodów oraz łagodzenie skutków bezrobocia.

ZAKRES POMOCY

Pomocy udziela się z tytułu podjęcia lub rozwoju działalności w zakresie:

1. usług dla gospodarstw rolnych lub leśnictwa;
2. usług dla ludności;
3. drobnej wytwórczości, rzemiosła lub rękodzielnictwa;
4. robót i usług budowlanych oraz instalacyjnych;
5. usług turystycznych oraz związanych ze sportem, rekreacją i wypoczynkiem;
6. usług transportowych;
7. usług komunalnych;
8. przetwórstwa produktów rolnych lub jadalnych produktów leśnych;
9. magazynowania lub przechowywania towarów;
10. wytwarzania materiałów energetycznych z biomasy;
11. rachunkowości, doradztwa lub usług informatycznych.

BENEFICJENT

Osoba fizyczna: rolnik, małżonek rolnika lub domownik – w rozumieniu ustawy o ubezpieczeniu społecznym rolników.

KRYTERIA DOSTĘPU

Pomoc może być przyznana, jeżeli projekt:

1. jest uzasadniony ekonomicznie;
2. spełnia wymagania wynikające z obowiązujących przepisów prawa, które mają zastosowanie do tego projektu;

3. jest realizowany na obszarze wiejskim, wpływa na zaspokojenie potrzeb ludności wiejskiej lub turystów albo stwarza możliwości zatrudnienia ludności wiejskiej w danym rejonie;
4. jest realizowany w ramach osi 4, uzyskał akceptację odpowiedniej Lokalnej Grupy Działania.

FORMA I WYSOKOŚĆ POMOCY

Pomoc ma formę zwrotu części kosztów kwalifikowalnych projektu. Maksymalna wysokość pomocy udzielonej jednemu beneficjentowi i na jedno gospodarstwo rolne nie może przekroczyć 100 tys. zł.

POZIOM POMOCY

Poziom pomocy finansowej wynosi maksymalnie 50% kosztów kwalifikowalnych projektu.

ZASIĘG GEOGRAFICZNY

Cały kraj.

WSKAŹNIKI MONITOROWANIA

Wskaźniki produktu:

1. liczba beneficjentów – w podziale na: płeć, rodzaj (rolnik, małżonek rolnika, domownik), wiek beneficjenta, rodzaj działalności, województwo, wielkość ekonomiczna gospodarstwa rolnego);
2. całkowita wartość inwestycji – w podziale na: płeć, rodzaj (rolnik, małżonek rolnika, domownik), wiek beneficjenta, rodzaj działalności, województwo, wielkość ekonomiczna gospodarstwa rolnego);
3. liczba utworzonych lub zachowanych miejsc pracy – w podziale na: rodzaj działalności, województwo).

*** **

TWORZENIE I ROZWÓJ MIKROPRZEDSIĘBIORSTW.

DZIAŁANIA OSI 3

KOD DZIAŁANIA 312

Podstawa prawna:

Art. 54 rozporządzenia Rady (WE) nr 1698/2005 z dnia 20 września 2005r. w sprawie wsparcia

rozwoju obszarów wiejskich przez Europejski Fundusz Rolniczy na rzecz Rozwoju Obszarów Wiejskich (EFFROW) (Dz. Urz. UE L 277, str.1 z 21.10.2005).

UZASADNIENIE

Jednym z podstawowych problemów obszarów wiejskich jest wysoki poziom bezrobocia. Realizacja działania tworzy warunki dla dywersyfikacji działalności gospodarczej i poprawy możliwości zatrudnienia, przyczyniając się tym samym do zrównoważonego rozwoju ekonomiczno-społecznego obszarów wiejskich.

CEL DZIAŁANIA

Działanie będzie wpływać na wzrost konkurencyjności gospodarczej, rozwój przedsiębiorczości i rynku pracy, a w konsekwencji – poprawę jakości życia na obszarach wiejskich.

ZAKRES POMOCY

Pomocy udziela się podmiotom z tytułu inwestycji związanych z tworzeniem lub rozwojem mikroprzedsiębiorstw, działających w zakresie:

1. usług dla gospodarstw rolnych lub leśnictwa;
2. usług dla ludności;
3. drobnej wytwórczości, rzemiosła lub rękodzielnictwa;
4. robót i usług budowlanych oraz instalacyjnych;
5. usług turystycznych oraz związanych ze sportem, rekreacją i wypoczynkiem;
6. usług transportowych;
7. usług komunalnych;
8. przetwórstwa produktów rolnych lub jadalnych produktów leśnych;
9. magazynowania lub przechowywania towarów;
10. wytwarzania materiałów energetycznych z biomasy;
11. rachunkowości, doradztwa lub usług informatycznych.

BENEFICJENT

Osoba fizyczna, osoba prawna lub jednostka organizacyjna nieposiadająca osobowości prawnej, która prowadzi działalność jako mikroprzedsiębiorstw zatrudniające poniżej 10 osób, i mające obrót nieprzekraczający równowartości złotych 2 mln euro.

KRYTERIA DOSTĘPU

Pomoc może być przyznana, jeżeli projekt:

1. jest uzasadniony ekonomicznie;
2. spełnia wymagania wynikające z obowiązujących przepisów prawa, które mają zastosowanie do tego projektu;
3. jest realizowany w miejscowości do 2 tys. mieszkańców, należącej do gminy wiejskiej, w której znajduje się siedziba przedsiębiorcy, a w przypadku inwestycji związanych z nieruchomością, w której płożona jest ta nieruchomość; kryterium to nie dotyczy grup producentów rolnych oraz wstępnie uznanych grup owoców i warzyw, i organizacji producentów owoców i warzyw oraz podmiotów świadczących usługi dla gospodarstw rolnych lub leśnictwa;
4. beneficjent niebędący właścicielem nieruchomości, której dotyczy projekt, posiada prawo dysponowania tą nieruchomością na cele określone w projekcie przez okres 5 lat po zakończeniu projektu;
5. jest realizowany w ramach osi 4, uzyskał akceptację odpowiedniej Lokalnej Grupy Działania.

FORMA I WYSOKOŚĆ POMOCY

Pomoc ma formę zwrotu części kosztów kwalifikowalnych projektu. Maksymalna wysokość pomocy udzielonej jednemu beneficjentowi nie może przekroczyć 500 tys. zł.

W przypadku przetwórstwa produktów rolnych lub jadalnych produktów leśnych maksymalna wysokość pomocy udzielonej jednemu beneficjentowi wynosi 100 tys. zł.

POZIOM POMOCY

Poziom pomocy finansowej wynosi maksymalnie 50% kosztów kwalifikowalnych projektu.

ZASIĘG GEOGRAFICZNY

Cały kraj.

WSKAŹNIKI MONITOROWANIA

Wskaźniki produktu:

1. liczba mikroprzedsiębiorców objętych pomocą – w podziale na: płeć i kategorię wiekową beneficjenta

- (poniżej lub powyżej 40 lat) i rodzaj mikroprzedsiębiorstwa (istniejące lub nowo utworzone);
2. całkowita wartość inwestycji.

UCHWAŁA Nr V/24/2007

Rady Gminy Osiek

z dnia 06 luty 2007 roku

**w sprawie uchwalenia preliminarza na realizację zadań
Gminnego Programu Przeciwdziałania Narkomanii w Gminie
Osiek na rok 2007**

Na podstawie art. 18 ust. 2 pkt.15 ustawy z dnia 8 marca 1990 r. o samorządzie gminnym (Dz. U. z 2001 r. Nr 142, poz. 1591 ze zmianami) art. 10 ustawy z dnia 29 lipca 2005 r. o przeciwdziałaniu narkomanii (Dz. U. z 2005 r. Nr 179, poz. 1485)

Rada Gminy uchwala co następuje:

§ 1

Zatwierdza się preliminarz finansowy gminnego Programu jak w załączniku Nr 1.

§ 2

Upoważnia się Wójta Gminy do dokonywania zmian w preliminarzu finansowym, o którym mowa w § 1.

§ 3

Uchwała wchodzi w życie z dniem podjęcia .

§ 4

Uchwała podlega ogłoszeniu w sposób zwyczajowo przyjęty.

*** **

Załącznik do Uchwały Rady Gminy Osiek
Nr V/24/2007 z dnia 6 luty 2007 r.

PRELIMINARZ FINANSOWY NA ROK 2007

1.	Zajęcia profilaktyczne dla młodzieży i dorosłych: - prelekcje pogadanki - spektakle	500,00zł
----	---	----------

2.	Współpraca z punktem konsultacyjnym działającym w ramach Agencji Usług Profilaktycznych „SILOE” w Starogardzie Gd. w zakresie pomocy psychologicznej	700,00zł
3.	Pomoce naukowe i dydaktyczne, książki, czasopisma	200,00 zł
4.	Szkolenia z danej profesji	600,00 zł
	OGÓLEM	2.000,00 zł

Gminna Komisja Rozwiązywania Problemów Alkoholowych
w Osieku

058 582 – 12 - 82

Samodzielny Publiczny Zakład Opieki Zdrowotnej
Przychodnia Leczenia Uzależnień od Alkoholu i Współuzależnienia
Poradnia Leczenia Uzależnień od Substancji Psychotropowych
83-200 Starogard Gdański ul. Chopina 9
od poniedziałku do piątku od 8⁰⁰ do 20
tel. 058 562 - 94 - 93

Klub Abstynenta

83-200 Starogard Gdański Osiedle 60 – lecia 14
tel. 058 775 – 08 - 43 czwartek nieczynne

<i>poniedziałek</i>	
<i>wtorek</i>	9 ⁰⁰ – 13 ⁰⁰
<i>środa</i>	16 ⁰⁰ – 20 ⁰⁰
<i>piątek</i>	
<i>sobota</i>	16 ⁰⁰ – 20 ⁰⁰
<i>niedziela</i>	

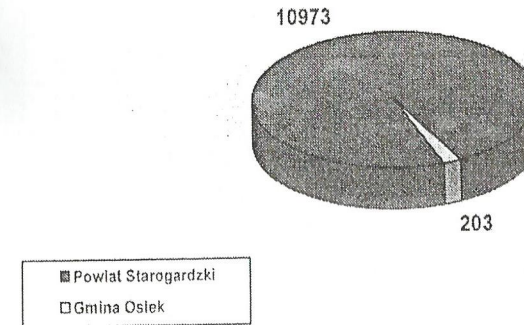
Szpital dla Nerwowo i Psychiczenie Chorych im. S. Kryzana
83-200 Starogard Gdański ul. Skarszewska 7
tel. 058 842 - 30 - 33

Punkt Konsultacyjny dla Młodzieży Uzależnionej „SILOE”
83-200 Starogard Gdański Osiedle 60 – lecia 14
tel. 058 562 – 31 – 74

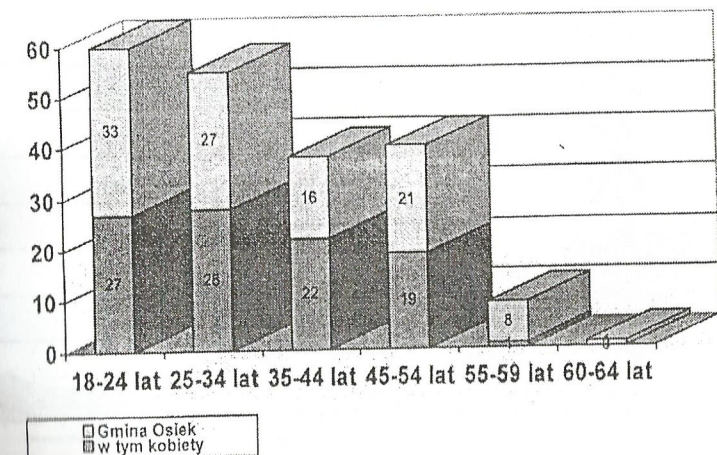
<i>poniedziałek</i>	10 ⁰⁰ – 18 ⁰⁰
<i>czwartek</i>	
<i>wtorek</i>	
<i>środa</i>	9 ⁰⁰ – 15 ⁰⁰
<i>piątek</i>	

GMINA OSIEK

Struktura bezrobocia w Gminie na tle Powiatu Starogardzkiego kształtuje się następująco:

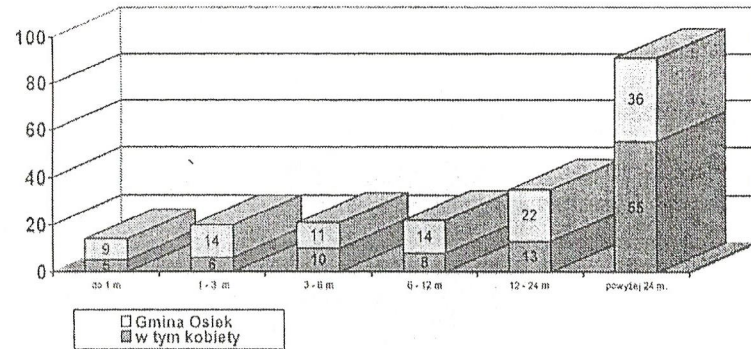


Analiza struktury bezrobotnych – mieszkańców Gminy ze względu na wiek na dzień 30 listopada 2006 roku, przedstawiono na poniższym wykresie.



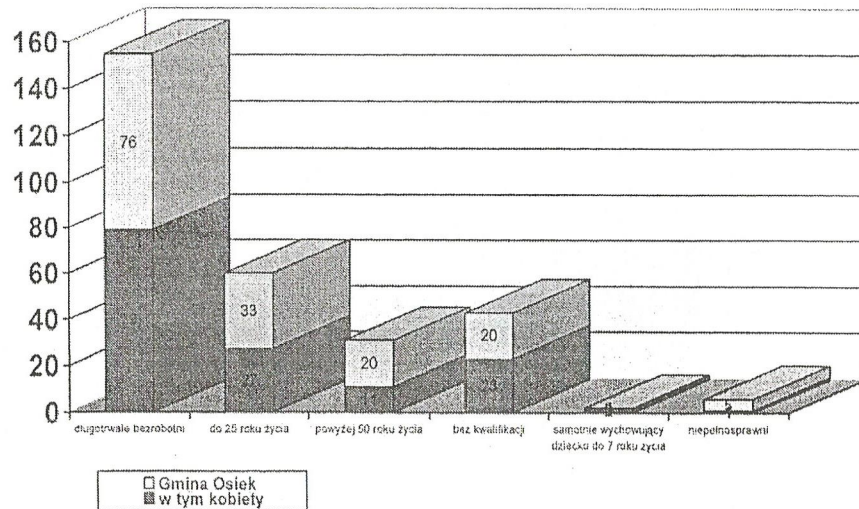
Źródło: opracowanie własne, na podstawie danych PUP

Struktura osób bezrobotnych wg czasu pozostawania bez pracy w miesiącach na dzień 30 listopada 2006 roku.



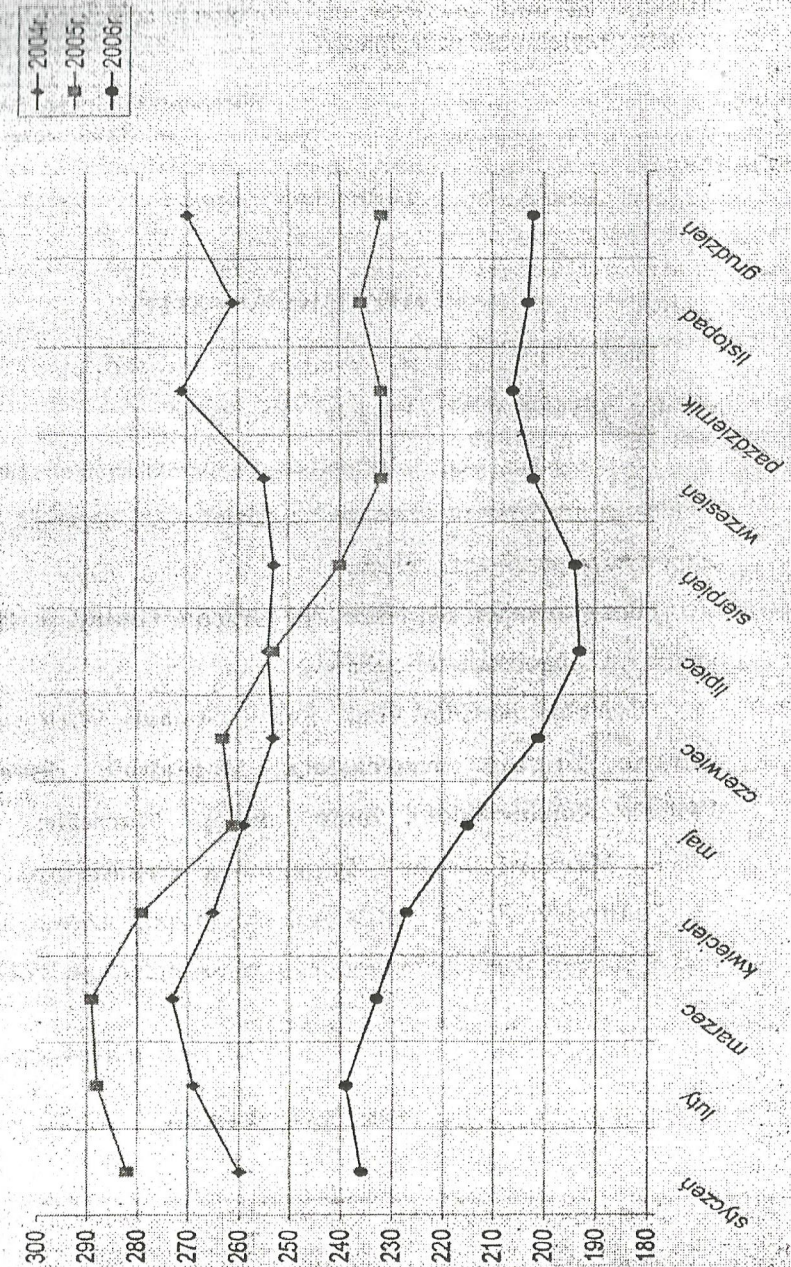
Źródło: opracowanie własne, na podstawie danych PUP

Udział osób bezrobotnych będących w szczególnej sytuacji na rynku pracy w ogóle osób bezrobotnych z terenu Gminy na dzień 30 listopada 2006



Źródło: opracowanie własne, na podstawie danych z PUP

Liczba bezrobotnych ogółem w gminie Osiek w latach 2004, 2005, 2006r.



PODZIĘKOWANIE

Dziękuję za miłe przyjęcie na zebraniach sołeckich, na których miałem przyjemność uczestniczyć.

Wiceprzewodniczący Rady Gminy
Rafał Szczęsny

*** **

PODZIĘKOWANIE

Dnia 27.01.2007r. w świetlicy środowiskowej w Wycinkach odbyła się zabawa karnawałowa "Dla dzieci".

Za pośrednictwem informatora pragnę serdecznie podziękować licznie zgromadzonym dzieciom za udział w tej imprezie, rodzicom za pomoc w przebraniu dzieci.

Podziękowania ślę także dla Urzędu Gminy w Osieku za pomoc w organizacji tej zabawy.

Dziękuję ponadto Pani Sołtys Stefanii Wielińskiej, oraz Państwu: Urszuli Szczepińskiej, Magdalenie Błażejewskiej, Wiolecie Komorowskiej, żonie mojej Marzenie, Jankowi Kurek, Markowi Derda i Zygmunтови Wielińskiemu.

Państwa WIELKIE SERCA pomogły zorganizować tę zabawę, więc w imieniu dzieci i własnym jeszcze raz serdecznie **DZIĘKUJĘ**.

Rafał Szczęsny

*** **

NA ZABAWIE W WYCINKACH

O 16-tej w sobotę mimo złej pogody (śnieżyca), zgromadziło się ponad 30-cioro dzieci, mało tego, ponad połowa to przebierańcy!!!

A więc nadszedł czas rozpocząć zabawę. Prowadzący (wielka trema) serdecznie przywitał wszystkie przybyłe dzieciaki, złożył życzenia od Pani Wójt Stanisławy Kurowskiej (Pani Wójt nie mogła uczestniczyć w zabawie - siły wyższe). Dzieci przygotowały wiersz dla Pani Wójt, którego nie mogły zacytować, więc ktoś wpadł na pomysł, że ten wiersz wyślą. Wszystkie dzieci podpisały się imieniem, włożyliśmy wiersz do koperty i na pocztę.

Po ceremonii otwarcia zabawy dzieci szybko zaczęły bawić się w rytm muzyki. Bardzo cieszy fakt, że chłopcy tańczyli od samego początku. Kiedyś tak nie było. To dziewczynki dominowały na parkiecie. Tak trzymać chłopcy!!!

W przerwach był poczęstunek i liczne konkursy z nagrodami. Dzieci licznie brały udział w konkursach i wszystkie były nagradzane. Cieszył nawet lizak, z czego i organizatorzy się cieszyli.

Zabawa była przednia, lecz zbliżał się koniec imprezy. Dzieci z niepokojem czekały na wyniki najlepszego przebrania i wyboru Królowej i Króla Balu. Wszystkie przebrania były piękne, lecz trzeba było wybrać najpiękniejsze. Po długich naradach wybrano cztery przebrania tj. "Wiosna", "Księżniczka", "Spider-Man", "Kowboy". Nadszedł czas wyboru pary królewskiej. Królową została "Wróżka" Natalia, Królem "Cowboy" Jakub.

I tym akcentem prowadzący zakończył zabawę. Dzieci wychodziły uśmiechnięte i zadowolone, a to jest dowód, że zabawa się udała. Pytania „kiedy będzie następna zabawa?” mówią same za siebie.

Było super!!! Uśmiech dziecka jest bezcenny, dlatego daję nam dorosłym chęć organizacji dalszych tego typu imprez. Pomysłów jest wiele, więc z pomocą innych ludzi coś zrobimy dla milusińskich.

Prowadzący
Rafał Szczęsny

*** **

Dla Pani Wójt Stanisławy Kurowskiej. DANIEL Potryk

Taka to jest kolej życia
Raz przegrywasz
Raz wygrywasz
Byłaś kiedyś,
Nam służyłaś
I minelo lat 12-cie
Znowuż do nas powróciłaś.
Uśmiechnięta bardzo miła
Więc dlatego cię tu młodzież
Do Wycinek zaprosiła.
Służ nam dalej tak,
Jak kiedyś z powodzeniem.
To Ci Bóg pobłogosławi,
Żeby gmina nie zginęła.

Dzieci z Wycinek

Wiersz autorstwa Pani Stefanii Wielińskiej Sołtysa.

Piotr
Kasper
Piotr

Damian

Karol

Lukasz

Piotr Mateusz
Lukasz
Mariusz Michał

ARDIAN

Dorota

Krzysztof
Klaudia

Beata
Martyna

Kasper

NATALIA
Kamila

Bartek
Dominik

Jakub
Agata

JAKUB

Przemysław
Zaborny

*** **

OCHOTNICZE HUFCE PRACY

11 - 4 ŚRODOWISKOWY HUFIEC PRACY

w STAROGARDZIE GDAŃSKIM

83-200 STAROGARD GDAŃSKI, OS. 60-LECIA ONP 14

Środowiskowy Hufiec Pracy 11-4 w Starogardzie Gd zaprasza do wzięcia udziału w Projekcie „18-24 Czas na Samodzielność” współfinansowany ze środków Europejskiego Funduszu Społecznego.

Ofertę kierujemy do młodzieży w wieku 18-24 lata, w tym:

- osoby z wykształceniem średnim niepełnym, zainteresowane uzyskaniem. świadectwa dojrzałości a także istotnych kwalifikacji i umiejętności zawodowych, niezbędnych do efektywnego funkcjonowania na rynku pracy.

- osoby nie uczące się i nie pracujące, posiadające wykształcenie średnie, zainteresowane podjęciem nauki na wyższej uczelni oraz równoczesnym uzyskaniem atrakcyjnych kwalifikacji zawodowych, które w sposób istotny poprawią ich sytuację na rynku pracy.

W ramach projektu odbędą się zajęcia: treningi i warsztaty psychologiczne, zajęcia z prawnikiem, warsztaty edukacyjne i aktywnego poszukiwania pracy, konsultacje z doradcą zawodowym, szkolenia z zakresu przedsiębiorczości, szkolenie komputerowe, kurs języka obcego, szkolenie zawodowe, kursy przygotowawcze do matury i na uczelnie wyższe.

Udział w projekcie jest nieodpłatny.

Wszystkich chętnych prosimy o zgłaszanie się do biura Środowiskowego Hufca Pracy

11-4 w Starogardzie Gd. os. 60-lecia ON P 14 codziennie w godz. 7⁴⁵-15⁴⁵, tel 058 775-30-65.

14 LUTEGO DZIEŃ ZAKOCHANYCH

Walentynki – święto zakochanych. Dzień, w którym powinno nam żywiej zabić serce. W tym dniu z niepokojem przeszukujemy kieszenie płaszcza, czy aby jakiś Walenty nie podrzucił nam choć jednej karteczki z czerwonym serduszkim. Z niecierpliwością czekamy na listonosza, licząc na to, że dotrze do naszych drzwi uginając się pod ciężarem poczty (w czerwonym kolorze) oczywiście adresowanej do nas.

Skąd się wzięły Walentynki...

Święty Walenty patronuje chorym na epilepsję i choroby nerwowe - legenda głosi, że stało się tak za sprawą niemieckiej etymologii imienia świętego: fallen - padać. Dlaczego św. Walenty stał się patronem zakochanych dokładnie nie wiadomo... Jedni wyjaśniają to zbieżnością dnia świętego z porą łączenia się w pary ptaków na Wyspach Brytyjskich. Inni tłumaczą to przejściem przez chrześcijaństwo pogańskiego zwyczaju wypisywania przez chłopców w przededniu święta bogini dziewcząt - February Juno (15 lutego) imion swych ukochanych.

Na zachodzie Europy św. Walenty patronuje zakochanym co najmniej od XV w. W Polsce święto Zakochanych obchodzone jest dopiero od kilku (może kilkunastu) lat. I chyba dobrze się stało, że zakochani mają swoje święto.

Walentynki najzabawniej i najhuczniej obchodzone są w USA i Anglii. Właśnie tego dnia zakochani z wzajemnością bądź bez wzajemności wysyłają sobie serduszka, karteczki z życzeniami i obdarowują się drobnymi prezentami. Tradycja mówi, że kartki i życzenia powinny być anonimowe, podpisane "Twój Walenty" lub "Twoja Walentynka".

Polacy także coraz chętniej obchodzą Walentynki. W tym szczególnym dniu zarówno osoby młode jak i nieco starsze okazują uczucia swoim ukochanym. I nie ważne czy to kobieta wręcza upominek mężczyźnie czy mężczyzna kobiecie. Walentynki to również dobra okazja do okazania uczuć przez osoby nieśmiałe - można wysłać lub podrzucić sympatyczną kartkę z serduszkami.

Zapraszamy wszystkich zakochanych i nie tylko...
do Walentynkowego Szaleństwa!

Robert Gniewkowski

Komputer dla początkujących

Komputer to maszyna która powstała jakieś 70 lat temu. Na początku potężna, ciężka i niesamowicie kosztowna. Ten pra-pra dziadek nazywał się ENIAC (lub mniej znany, angielski odpowiednik - COLOSSUS). Funkcjonował dzięki lampom elektronowym.

Wraz z wynalezieniem półprzewodników, komputery zmniejszyły wymiary, pobór energii i znacznie potaniały. Jeżeli chcielibyśmy porównać rozwój komputerów do postępu w

motoryzacji, to jeździlibyśmy teraz wszyscy samochodami, które kosztują 1zł, palą 1 litr na 10.000 km i jeżdżą z prędkością dźwięku. Obecnie w naszych domach znajduje się więcej komputerów, niż pieszków czy kotków i nawet o tym nie zdajemy sobie sprawy. Ale o tym po krótkim wyjaśnieniu znaczenia, co tak naprawdę robi ta maszyneria.

Komputer czy mózg elektroniczny to rodzaj maszyny, której głównym zadaniem jest wykonywanie programów i liczenie operacji matematycznych. Program to zbiór elementarnych instrukcji zaplanowanych przez człowieka - programistę.

Tutaj należy się pewna ważna uwaga: często określa się, że komputer „myśli”, a jest to duże nieporozumienie, bo komputer nie wykonuje poleceń człowieka. Jak dotąd, nie stworzono sztucznej inteligencji, a obecne prace badawcze są na etapie rozwoju bakterii. Każdy komputer musi składać się z kilku podstawowych elementów. Sercem komputera jest mikroprocesor. Skoro używam porównań z samochodem, to mikroprocesor przyrównam do silnika. Mikroprocesor wykonuje wszystkie obliczenia i rozkazy, które napływają z pamięci operacyjnej RAM. Pamięć RAM to zbiornik paliwa, który zawiera program oraz dane poddawane obróbce. Te dwa podstawowe komponenty łączy płyta główna - podwozie naszego bolidu. Ale żaden bolid nie pojedzie bez kierowcy - tutaj kierowcą jest użytkownik a programista wyznacza sieć dróg, po których porusza się użytkownik.

Dysk twardy to inny zbiornik pamięci, podobny do pamięci RAM, ale dane w nim zawarte nie giną po wyłączeniu prądu. Dostęp do niego jest sekwencyjny i zajmuje dużo czasu, ale jest niesamowicie pojemny. Przyrównałbym go do zaprzyjaźnionej rafinerii. Wszystko mieści się w jednej obudowie, czyli karoserii. Dodatkowe elementy takie jak monitor, klawiatura czy mysz to urządzenia ułatwiające człowiekowi kontakt z komputerem (rownina, pedały gazu, hamulca itp).

Komputery nie występują już tylko w postaci biurkowej maszyny z monitorem i klawiaturą. Stosuje się je bardzo powszechnie w pospolitych urządzeniach, takich jak telewizory, lodówki, kuchenki mikrofalowe, samochody. Nasze telefony komórkowe to w rzeczywistości małe komputery!

Komputer podłączony do Internetu to domowe centrum wiedzy, informacji i rozrywki, a „małe” komputerki zamknięte w pojedynczych układach scalonych ułatwiają nam codzienne życie.

Marek Chabowski

ZAPRASZAMY DO SIŁOWNI

**Środowiskowy Dom Samopomocy
Osiek ul. Wyzwolenia 25a**

SIŁOWNIA CZYNNA

Poniedziałek **15⁰⁰ – 19⁰⁰**

Środa **14⁰⁰ – 19³⁰**

Cena : 2 zł /45min.

Nakład: 500 egzemplarzy
Redaktor Naczelny Wójt Gminy Osiek
Na ksero odbito w Urzędzie Gminy Osiek

Egzemplarz bezpłatny.