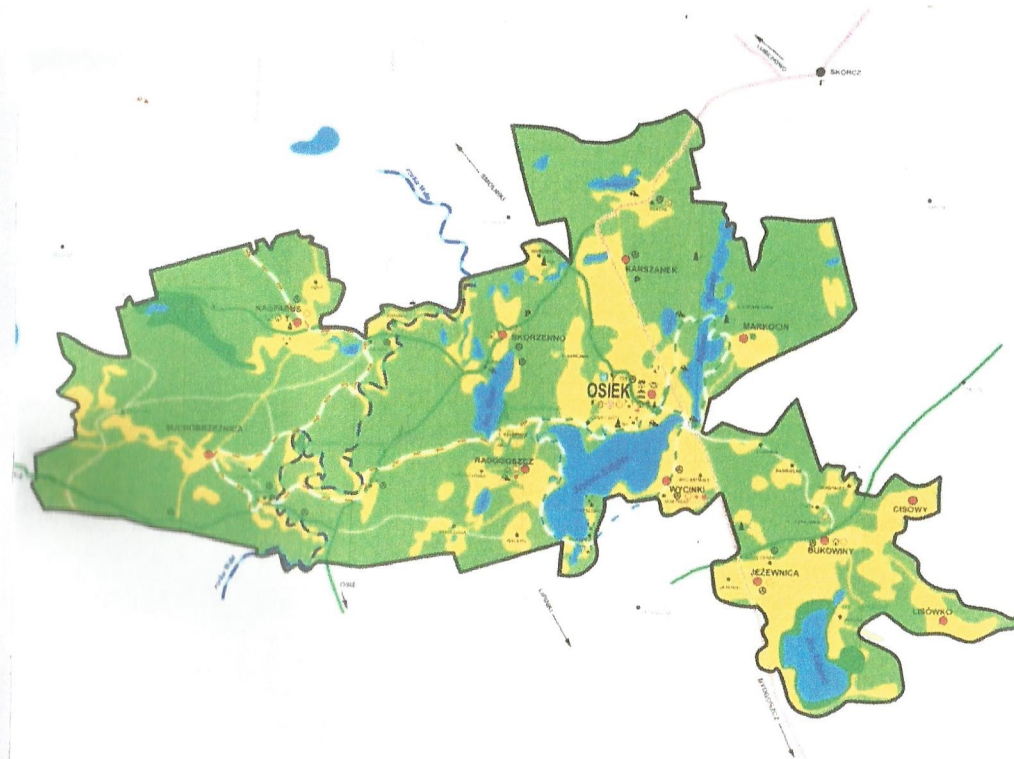


INFORMATOR OSIECKI



GMINA OSIEK

Marzec 2007, Nr 51 (5)



Exemplar bezpłatny



UDAŁA SIĘ NAM TA IMPREZA

10 lutego w Domu Strażaka w Osieku miała miejsce charytatywna zabawa karnawałowa, z której dochód przeznaczono na dożywianie dzieci w Zespole Szkół Publicznych w Osieku.

Imprezę organizowali: Urząd Gminy w Osieku

Rada Sołecka Osiek

Rada Rodziców z ZSP w Osieku

Strażacy z OSP w Osieku

Koordynatorem organizacyjnym imprezy była Pani Bożena Pietras.

Na zabawie grał zespół muzyczny „WENUS” ze Skórcza. Podczas zabawy zlicytowano 2 bilety wstępu na kolację Walentynkową w Zajeździe Osiek, a także sprzedano wiele czekolad podczas Czekoladowego Walca. Cena czekolad była różna – ile kto dał. Goście bawili się wspaniale do białego rana.

Dziękujemy wszystkim, którzy przyczynili się do organizacji zabawy wspomagając nas materialnie i finansowo. Szczególnie dziękujemy za wsparcie:

- Państwu Grażynie i Ireneuszowi KASPERCZYK
- Panu Mariuszowi GAJDA – sklep „MARKET”
- Pani Sylwii KROPISZ - sklep „KROPKA”
- Panu Januszowi WÓDKOWSKIEMU – sklep GS „SAMOPOMOC CHŁOPSKA”
- Panu Piotrowi BRZOSKA firma „PRZEWOZY AUTOKAROWE”
- Panu Piotrowi SUMCZYŃSKIEMU – „GOSPODA W CZASOWA”
- Państwu Beacie i Grzegorzowi TOPOLEWSKIM - sklep „ŚNIEŻKA”
- Panu Januszowi PATER - Sklep Spożywczy w WYCINKACH
- Państwu Bogumile i Lechowi ANDRYKOWSKIM - sklep „U LECHA”
- Państwu Annie i Krzysztofowi LANDOWSKIM - „ZAJAZD OSIEK”
- ZESPOŁOWI SZKÓŁ PUBLICZNYCH w Osieku

Za przybycie i wspaniałą atmosferę na zabawie serdecznie dziękujemy wszystkim GOŚCIOM. Dziękujemy również zespołowi „WENUS” za wielki kunszt muzyczny i duże umiejętności w prowadzeniu imprezy.

Po uregulowaniu należności dochód z zabawy wyniósł 2.032,10zł. Pieniążki w całości przekazano Zespołowi Szkół Publicznych w Osieku na dożywianie dzieci.

Pragniemy również serdecznie podziękować za zaangażowanie w przygotowaniach i obsłudze zabawy, a także za utrzymanie porządku i sprawowanie opieki nad parkingiem samochodowym:

- Państwu Irenie i Bogumiłowi MOTYKOWSKIM
- Państwu Wiesławie i Dariuszowi KWICZOR
- Pani Teresie KOTOWSKIEJ
- Pani Ewie KOWALSKIEJ
- Pani Magdalenie CZAJKA i grupie szkolnych dzieci
- Panu Güntrowi Frassmann
- Panu Szczepanowi CEGŁOWSKIEMU
- Panu Krzysztofowi KATULSKIEMU

Zdjęcia z imprezy wykonane przez Pana Roberta GNIEWKOWSKIEGO, któremu również serdecznie dziękujemy są do obejrzenia na stronie internetowej Gminy: www.osiek.gda.pl (od poniedziałku).

SKANSKA NADAL PRZYJMUJE DO PRACY

Zgodnie z wcześniej podaną informacją - chętni do pracy w firmie „SKANSKA” złożyli w Urzędzie Gminy w Osieku 55 życiorysów. W lutym przekazano je do firmy, gdzie dokonano wstępnej weryfikacji.

Dnia 26 lutego, o godz. 9⁰⁰ w Środowiskowym Domu Samopomocy (dawny GOK) w Osieku odbyło się spotkanie chętnych do pracy z przedstawicielami firmy, w trakcie którego odbyły się rozmowy kwalifikacyjne. Na rozmowy zaproszono 33 osoby. O wyniku rekrutacji kandydaci dowiedzą się drogą telefoniczną w terminie do 2 tygodni.

Ponadto informujemy, że każdy, kto chce podjąć pracę w firmie „SKANSKA” (w tym również posiadający wykształcenie) nie musi korzystać z pośrednictwa gminy.

Podanie wraz z życiorysem można składać bezpośrednio w siedzibie firmy na adres:

AUTOSTRADA A-1
SKANSKA – NDI JOINT VENTURE
RUSOCIN
83-031 LĘGOWO

Wosik Małgorzata - Menadżer Sekcji HR
tel. 058 692-93-57
fax. 058 692-93-01

Można się też kontaktować z Kierownikiem Sekcji Nr 5

Pan Adam Dziego
86-170 NOWE n/ WISŁĄ
NOWY ŚWIAT 3
tel. 052 3337758

SZKOLENIA PROWADZONE PRZEZ PODR GDAŃSK W GMINIE OSIEK I SKÓRCZ

Pomorski Ośrodek Doradztwa Rolniczego w Gdańsku aktywnie uczestniczy w promocji założeń Planu Rozwoju Obszarów Wiejskich na lata 2007 – 2013 wśród mieszkańców obszarów wiejskich. Celem tych działań jest dotarcie z informacją o Programie do wszystkich potencjalnych beneficjentów. Lata 2007—2013 to nowy okres programowania budżetu Unii Europejskiej. W ramach priorytetowych kierunków wsparcia obszarów wiejskich UE w tym okresie wyznaczono cztery osie, w tym dwie wyróżniające się wyrażnym charakterem inwestycyjnym:

IOŚ I. Poprawa konkurencyjności sektora rolnego i leśnego.

W ramach osi I realizowane będą następujące działania :

- Szkolenia zawodowe dla osób zatrudnionych w rolnictwie i leśnictwie.
- Ułatwienie startu młodym rolnikom.
- Renty strukturalne.
- Modernizacja gospodarstw rolnych.
- Zwiększenie produkcji dodanej podstawowej produkcji rolnej i leśnej.
- Poprawienie i rozwijanie infrastruktury związanej z rozwojem i dostosowaniem rolnictwa i leśnictwa.
- Uczestnictwo rolników w systemach jakości żywności.
- Działania informacyjne i promocyjne.
- Grupy producentów rolnych.

- Korzystanie z usług doradczych przez rolników i posiadaczy lasów.

II Oś 3 . Jakość życia na obszarach wiejskich i różnicowanie gospodarki wiejskiej.

- Różnicowanie w kierunku działalności nierolniczej .
- Podstawowe usługi dla gospodarki i ludności wiejskiej .
- Odnowa i rozwój wsi .
- Tworzenie i rozwój mikroprzedsiębiorstw.

W/w zagadnienia będą szczegółowo omawiane na konferencji szkoleniowej w dniu 02 marca 2007 roku tj. piątek o godzinie 10.00 w sali Gminnego Zespołu Szkół Publicznych w Pączewie Gmina Skórcz.

*** **

Dopłaty bezpośrednie , płatność cukrowa, pomoc finansowa z tytułu wspierania na obszarach górskich i inny obszarów o niekorzystnych warunkach gospodarowania.

W roku 2007 zostały zmienione zasady wypełniania wniosku, o przyznanie w/w płatności w związku z tym PODR w Gdańsku przeprowadzi szkolenie na temat zasad jego wypełniania , w dniu 15 marca 2007 tj. czwartek o godzinie 11.00 w Sali Środowiskowego Domu Samopomocy /były budynek GOK/ w Osieku, ul. Wyzwolenia 25.

Termin składania wniosków rozpoczyna się od dnia 15.marca do 15 maja 2007.Rolnicy, którzy składali wnioski w roku 2006 otrzymają pocztą częściowo wypełniony wniosek.

*** **

PROGRAM ROLNOŚRODOWISKOWY

Celem programu jest poprawa środowiska przyrodniczego i obszarów wiejskich na terenie województwa pomorskiego.

Program PROW na lata 2007 – 2013 obejmuje 8 pakietów rolnośrodowiskowych z możliwością rozszerzenia o pakiet dotyczący zachowania użytków przyrodniczych. Realizowane będą następujące pakiety rolnośrodowiskowe:

1. Rolnictwo zrównoważone.
2. Rolnictwo ekologiczne.
3. Ekstensywne trwałe użytki zielone.
4. Ochrona cennych siedlisk przyrodniczych.

5. Zachowanie lokalnych roślin uprawnych.
6. Ochrona lokalnych ras zwierząt gospodarskich.
7. Ochrona gleb i wód.
8. Strefy buforowe.

Rolnicy już korzystający ze wsparcia przedsięwzięć rolnośrodowiskowych mogą od 2008 roku przekształcić swoje obecne zobowiązanie, na nowe 5-letnie zobowiązanie w ramach nowego programu.

Szczegółowe informacje o programie rolnośrodowiskowym , kryteriach dostępu , zasadach realizacji programu oraz wysokości pomocy będzie można uzyskać na prowadzonym przez PODR w Gdańsku szkoleniu w dniu 23 marca 2007 roku o godzinie 10,00 Sali Środowiskowego Domu Samopomocy /były GOK/ w Osieku ul. Wyzwolenia 25.

Na wszystkie szkolenia organizatorzy serdecznie zapraszają.

Agronom PODR w Gdańsku
inż. Andrzej Klos

WSPÓLNA ODPOWIEDZIALNOŚĆ

Wspierający organizację spotkania i promujący energooszczędne rozwiązania PHILIPS, światowy lider produkcji oświetlenia, wezwał do podjęcia działań na rzecz wymiany - w ciągu 10 najbliższych lat – żarówek na inne, alternatywne lampy, dzięki którym można złagodzić niekorzystne zmiany klimatyczne. Wierzymy, że nadszedł czas na dyskusję dotyczącą wymiany żarówek na lampy o wyższej efektywności energetycznej

Z przeprowadzonych badań wynika, że ponad 75 procent oświetlenia w biurach w krajach Unii Europejskiej oparte jest na starych technologiach, wymyślonych w latach pięćdziesiątych ubiegłego wieku. Straty związane z nadmiernym zużyciem energii w tych budynkach sięgają 2 miliardy euro rocznie. Tylko 1 procent biurów i szkół kontroluje poziom zużycia energii.

*** **

NAJPIERW ROLNICY

Ministerstwo Rolnictwa i Rozwoju Wsi jako pierwsze podało termin przyjmowania wniosków o pomoc z funduszy unijnych na lata

2007 – 2013. Rolnicy – zgodnie z zapowiedzią resortu – będą mogli składać wnioski o dopłaty bezpośrednie od 15 marca br.

Na początku uruchomione zostaną najpopularniejsze dotacje:

- na inwestycje w gospodarstwach i firmach,
- na ułatwienie startu młodym rolnikom,
- na różnicowanie działalności,
- na zalesianie,
- na renty strukturalne i dotacje do terenów o trudnych warunkach gospodarowania.

Wraz z płatnościami obszarowymi rolnicy będą mogli się też ubiegać o nowe dotacje do roślin energetycznych (45 euro za hektar) i do produkcji zwierzęcej (około 120 euro za ha).

Aby jednak taka pomoc została uruchomiona , Komisja Europejska musi zaakceptować Program Rozwoju Obszarów Wiejskich na lata 2007 – 2013. Ministerstwo liczy, że stanie się to już niebawem program będzie zaakceptowany jako jeden z pierwszych przyjętych wśród nowych państw członkowskich .

(Wspólnota, Nr 3, 20.01.2007)

NOWY PROGRAM ROZWOJU OBSZARÓW WIEJSKICH (PROW) NA WIOSNĘ ?

Podczas pierwszej w tym roku konferencji w gmachu Agencji Restrukturyzacji i Modernizacji Rolnictwa (ARiMR) nie udało się od jej szefa uzyskać informacji o dokładnej dacie uruchomienia nowego Programu Rozwoju Obszarów Wiejskich.

- Projekt PROW znajduje się obecnie w Brukseli. Komisja Europejska w końcu ubiegłego roku zgłosiła do niego kilka drobnych uwag i obecnie obowiązująca wersja raczej nie powinna się wiele różnić od tej ostatecznej –twierdzi Grzegorz Sychalski, prezes ARiMR. Niestety, nie powiedział czego dotyczyły poprawki, jednak zaznaczył, że nie mają one kluczowego znaczenia dla przyszłych beneficjentów. – My jako Agencja płatnicza jesteśmy przygotowani do przyjmowania wniosków wypłat pieniędzy, ale póki nowy PROW nie będzie zaakceptowany, nie będziemy mogli uruchomić procedury wypłacania unijnych pieniędzy – twierdzi Sychalski.

Wcześniej jednak mogą być przyjmowane wnioski. I tak ma być. – PROW ruszy na pewno wiosną tego roku. Co do zapowiadanego 15 marca trzeba pamiętać, że tego dnia rozpoczyna się również kampania przyjmowania wniosków płatności bezpośrednie – twierdzi Sychalski.

Bardziej precyzyjnie szefostwo Agencji określa zestaw działań, jaki będzie dostępny w pierwszej kolejności .Na początku z PROW 2007 – 2013 ruszy wsparcie działalności na obszarach o niekorzystnych warunkach gospodarowania, tzn. ONW, renty strukturalne, program zalesieniowy, wsparcie grup producentów rolnych, premie dla młodych rolników, modernizacja gospodarstw rolnych (dawne inwestycje w gospodarstwach), różnicowanie działalności w kierunku nierolniczym oraz dotacje dla zakładów przetwórczych – wylicza prof. Sychalski.

*** **

BĘDĄ DOPLATY DO SIEWU

Senat bez żadnych uwag przyjął nowelizację Ustawy o Agencji Rynku Rolnego (ARR) oznacza to, że ARR będzie mogła wypłacać dopłaty do materiału siewnego.

Wsparcie to będzie miało charakter pomocy de minimis, a więc w ciągu dowolnie wybranego okresu 3 lat nie będzie mogło być większe niż 3 tyś. euro dla jednego gospodarstwa. Jest jeden wyjątek. –W 2007 roku o odplaty do materiału siewnego będą mogli się również ubiegać producenci rolni, którzy z powodu suszy w roku 2006 ponieśli szkodę w uprawach wynoszącą średnio nie mniej niż 30 %. Dopłaty te nie mają wtedy charakteru pomocy de minimis – informuje ARR. Należy tutaj zaznaczyć, że osoby poszkodowane przez suszę przysługującą im kwotę będą miały pomniejszoną o wysokość przyznanej pomocy socjalnej otrzymanej w ramach programu wsparcia gospodarstw rolnych w celu złagodzenia skutków suszy.

Rolnik udający się do ARR z wnioskiem o dopłatę będzie musiał dołączyć faktury zakupu elitarnego lub kwalifikowanego materiału siewnego zbóż lub roślin strączkowych wydane nie wcześniej niż 1 sierpnia ubiegłego roku (poza pomocą suszową: faktury wydane w okresie, w którym materiał został wysiany) lub dokument zakupu nasadzeniaków ziemniaków wydane między 1 września, a 30 listopada 2006 roku lub 1 lutego a 31 maja 2007 roku z przeznaczeniem do wysadzenia w 2007 roku oraz wykaz numerów etykiet urzędowych lub paszportów. Do dopłat kwalifikuje się również materiał siewny wyprodukowany we własnym gospodarstwie nasiennym.

Poza fakturami gospodarz wraz z wnioskiem dostarcza kopię protokołu oszacowania szkód oraz decyzji o przyznaniu pomocy społecznej. Natomiast ubiegając się o dopłaty w ramach pomocy de

minimis, należy dołączyć wszystkie zaświadczenia o udzielonym wcześniej wsparciu, jakie rolnik otrzymał w ciągu ostatnich trzech lat poprzedzających dzień złożenia wniosku o udzielenie dopłaty.

*** **

RENTA STRUKTURALNA A SAPARD

Nadal nie ma jasnego stanowiska ani ministerstw rolnictwa, ani Agencji Restrukturyzacji i Modernizacji Rolnictwa w sprawie otrzymywania rent strukturalnych przez beneficjentów SAPARD. - Otrzymałem decyzję o spełnieniu wstępnych warunków do otrzymania rent strukturalnej. Zostały mi dwa miesiące, w których muszę przekazać gospodarstwo swojemu synowi. Nie wiem, co robić, bo korzystałem w 2003 roku z programu SAPARD. W biurze powiatowym ARiMR powiedziano mi, że nie ma pewności, czy w momencie, gdy pozbędę się gospodarstwa, nie będę musiał zwrócić wsparcia otrzymanego z SAPARD – mówi rolnik z powiatu poznańskiego, który chce zachować anonimowość. Faktycznie tak jest. Kiedy spytaliśmy o tę sprawę w oddziale regionalnym ARiMR w Poznaniu, okazało się, że tamtejsi urzędnicy nie są w stanie jednoznacznie rozstrzygnąć tej kwestii.

Zapytaliśmy o interpretację tej sprawy ministra rolnictwa i finansów, nadal nie mamy odpowiedzi- mówi Andrzej Sipowicz, kierownik obsługi wniosków ARiMR w Poznaniu. Stuprocentowej pewności w tym temacie nie ma również prezesa Agencji Restrukturyzacji i Modernizacji Rolnictwa prof. Grzegorz Sychalski.

W przypadku Korzystania z funduszy unijnych gdzie obowiązują pięcioletni okres związania z celem, zgodnie z procedurami beneficjent nie może w tym czasie korzystać z innych programów powodujących wyzbycie się gospodarstwa. W SAPARD związanie z celem nie jest jednoznacznie określony. Pewnie sprawa się wyjaśni, gdy program będzie ostatecznie zatwierdzony - twierdzi prezes Sychalski. Niestety, szef Agencji nie był w stanie podać nawet przybliżonej daty, kiedy to nastąpi. Rolnicy natomiast mają terminy, w których muszą dopełnić formalności, w przeciwnym razie wstępnie przyznana renta strukturalna przepadnie – Radziłbym rolnikom nie ryzykować i w przypadku gdy otrzymali pieniądze z SAPARD, by nie przekazywali gospodarstwa za rentę strukturalną – twierdzi Sychalski.

Realizację SAPARD Agencja zakończyła w grudniu ubiegłego roku. Łącznie podpisała w ramach tego programu 24 tys. umów opiewających na ponad 1 mld euro (ok. 4 mld zł). Za te pieniądze

rolnicy wybudowali, wyremontowali lub rozbudowali 1200 obiektów inwentarskich o łącznej powierzchni 455 tys. m², zakupili ok. 2400 zwierząt stada podstawowego 3385 maszyn, urządzeń i wyposażenia do produkcji rolnej oraz wybudowali 386 płyt obornikowych o łącznej powierzchni 58 tys. m². Natomiast o renty strukturalne do sierpnia 2006 wystąpiło ponad 52 tys. gospodarzy. Agencja na ten cel wydatkowała już 1,2 mld zł.

*** **

GDZIE WYBUDOWAĆ PŁYTE ?

Warunki techniczne, jakim powinny odpowiadać budowle rolnicze i związane z nimi urządzenia budowlane oraz ich usytuowanie, określone zostały w Rozporządzeniu Ministra Rolnictwa i Gospodarki Żywnościowej z 7 października 1997 r. w sprawie warunków technicznych, jakim powinny odpowiadać budowle rolnicze i ich usytuowanie.

Otóż według tego aktu prawnego odległość otwartych zbiorników na płynne odchody zwierzęce o pojemności do 200m³ oraz płyt gnojowych powinny wynosić co najmniej:

1. od otworów okiennych i drzwiowych pomieszczeń przeznaczonych na pobyt na działkach sąsiednich – 30m,
2. od budynków przetwórstwa rolno-spożywczego i magazynów środków spożywczych – 50 m,
3. od budynków magazynowych pasz i ziarna 10m,
4. od granicy działki sąsiedniej – 4m,
5. od silosów na zboże i pasze 5m,
6. od silosów na kiszonki – 10m,

Dopuszcza się sytuowanie zbiorników na płynne odchody zwierzęce w odległościach mniejszych niż w określone w pkt. 4 lub na granicy działek, w wypadku gdy będą przylegać do tego samego rodzaju zbiorników na działce sąsiedniej. Natomiast odległość otwartych zbiorników na płynne odchody zwierzęce o pojemności większej niż 200m³ od obiektów budowlanych i od granicy działki sąsiedniej określa się indywidualnie w decyzji o warunkach zabudowy i zagospodarowania terenu w uzgodnieniu z właściwym państwowym wojewódzkim inspektorem sanitarnym.

(Tygodnik Rolniczy, Nr 5/2007, 04.02.2007)

ZAKOŃCZONO ROCZNE ZEBRANIA SPRAWOZDAWCZE W JEDNOSTKACH OSP

Jednostki OSP	Zarząd OSP		Ilość członków w Jednostce					Interwencje 2006 r.				Potrzeby jednostek	
	Nazwisko i Imię	Funkcja	czynni	wspiera- jący	honorowi	młodzież	ogółem	pożary	miejscowe zagro- żenia	inne	ogółem	inwestycyjne	sprzęt gaśniczy
OSIEK	Torlop Mieczysław	Prezes	59	8	4	12	83	16	50	-	66	Rozbudowa strażnicy o boks garażowy i pomieszczenia socjalne	Węże W-75, W-52, ubrania specjalne
	Szczepiński Tadeusz	V-ce Prezes											
	Kazubowski Eugeniusz	Naczelnik											
	Krzywiński Andrzej	Skarbnik											
	Murawski Robert	Sekretarz											
	Frassmann Gunter	Gospodarz											
KASPARUS	Cejrowski Jan	Prezes	23	-	1	-	24	7	2	2	11	-	Węże W-75, W-52, Pasy bojowe, buty gumowe
	Graban Jarosław	V-ce Prezes											
	Smeja Jan	Skarbnik											
	Regosz Maciej	Sekretarz											
	Śliwiński Wiesław	Gospodarz											
SKÓRZENNO	Rulaf Jan	Prezes	27	-	-	-	-	2	1	-	3	-	Węże W-75, W-52, Pasy bojowe, buty gumowe
	Brzoska Władysław	V-ce Prezes											
	Cybulka Paweł	Naczelnik											
	Dubiela Tadeusz	Skarbnik											
	Filbrandt Piotr	Sekretarz											
	Graban Józef	Gospodarz											
RADOGOSZCZ	Majewska Jolanta	Prezes	16	6	1	-	23	1	1	1	3	Rozbudowa strażnicy o pomieszczenia socjalno sanitarne	-
	Leśniak Mirosław	V-ce Prezes											
	Leśniak Mirosław	Naczelnik											
	Leśniak Stefan	Skarbnik											
	Kosecki Jerzy	Sekretarz											
	Majewski Jan	Gospodarz											
BUKOWINY	Bator Andrzej	Prezes	26	-	1	-	27	-	-	-	0	-	Węże W-75, W-52, ubrania bojowe, pasy bojowe, buty ochronne, chelmy
	Drost Eugeniusz	V-ce Prezes											
	Drost Eugeniusz	Naczelnik											
	Gniewkowski Rafał	Skarbnik											
	Grabski Jan	Sekretarz											
	Drost Janusz	Gospodarz											
SUMA			125	14	6	1	157	26	54	3	83	X	X

ZARZĄD GMINNEGO ZOSP W OSIEKU

Lp.	Funkcja	Imię i nazwisko
1.	Prezes	Piotr Sumczyński
2.	Wiceprezes	Władysław Chabowski
3.	Wiceprezes	Jan Cejrowski
4.	Komendant gminny	Jerzy Kłos
5.	Sekretarz	Andrzej Krzywiński
6.	Skarbnik	Tadeusz Dubiela
7.	Członek prezydium	Andrzej Bator
8.	Członek	Mieczysław Torlop
9.	Członek	Eugeniusz Kazubowski
10.	Członek	Jarosław Graban
11.	Członek	Jan Rulaf
12.	Członek	Władysław Brzoska
13.	Członek	Eugeniusz Drost
14.	Członek	Jolanta Majewska
15.	Członek	Mirosław Leśniak

**PRZYPOMINAMY TELEFON ALARMOWY
STRAŻY POŻARNEJ - 998 LUB 112**

**CZŁONKOWIE KOMISJI REWIZYJNEJ ODDZIAŁU
GMINNEGO ZOSP RP:**

L.p.	Funkcja	Imię i nazwisko
1	Przewodniczący	Edward Gut
2	Wiceprzewodniczący	Stefan Leśniak
3	Sekretarz	Jan Smeja

**DELEGACI NA ZJAZD ODDZIAŁU POWIATOWEGO
ZOSP RP:**

L.p.	Funkcja	Imię i nazwisko
1.	członek OSP	Paweł Cybula
2.	członek OSP	Piotr Serocki
3.	członek OSP	Henryk Topolewski

**PRZEDSTAWICIELE ZARZĄDU ODDZIAŁU GMINNEGO
ZOSP RP DO ZARZĄDU ODDZIAŁU POWIATOWEGO
ZOSP RP:**

L.p.	Funkcja	Imię i nazwisko
1.	Prezes ZG ZOSP	Piotr Sumczyński
2.	Komendant Gminny	Jerzy Kłos

Strażacy podsumowali miniony rok. Wiele się działo. Członkowie Ochotniczej Straży Pożarnej dzielnie stawiali czoła wyzwaniom, jakie niesie życie. Zasadnicze działania straży zostały ujęte w zestawieniu tabelarycznym. Straż prowadzi również działalność prewencyjną mającą na celu zapobieganie pożarom i innym zagrożeniom. W związku z tym odbywały się szkolenia młodzieży zainteresowanej ochroną przeciwpożarową i pouczające pogadanki z dziećmi w szkole. OSP w Osieku brała również czynny udział w zawodach pożarniczych szczebla powiatowego, zajmując wysokie lokaty.

Ponadto strażacy zabezpieczali imprezy masowe, jakie odbywały się na terenie naszej gminy, a także pełnili, jak co roku straż przy grobie Pana Jezusa w czasie Świąt Wielkanocnych. Sami również organizowali imprezy kulturalno – rozrywkowo – integracyjne, z których dochód przeznaczali na działalność statutową.

Postawy strażaków – ochotników z pewnością są godne najwyższego uznania. Są to społecznicy, którzy z potrzeby serca w chwilach zagrożeń, tragedii i nieszczęść ludzkich niosą bezinteresowną pomoc drugiemu człowiekowi. Strażaków – ochotników nie sposób przecenić, bowiem niesienie pomocy innym z narażeniem własnego zdrowia i życia jest ich sposobem na życie. Aby ta społeczna formacja mogła istnieć i działać – druhowie dobrowolnie płacą składki członkowskie.

Oczywiście gmina (na miarę możliwości) pomaga działającym na jej terenie jednostkom OSP. Jest to jednak pomoc daleko niewystarczająca, dlatego też prawdą jest, że dużą radość sprawia im każda złotówka, jaką otrzymują podczas corocznych instruktażowo – prewencyjnych odwiedzin mieszkańców naszej gminy.

Utrzymywanie w pełnej gotowości bojowej sprzętu gaśniczego, rozwój poszczególnych jednostek OSP, wyposażenie, a także umundurowanie robocze i wyjściowe wymagają dużych nakładów środków finansowych. Czasem trafi się pogrzeb. Wieniec – myślę – też by się należał.

Kiedy więc wiosną nasi Strażacy będą Państwa odwiedzać służąc wszelkimi wskazówkami w zakresie zabezpieczenia p.poż – proszę Ich nie obrażać słowami, np. „żebraki...”. Te niewybredne określenia są wyjątkami (sporadycznie używanymi przez niektórych właścicieli domków letniskowych) potwierdzającymi regulę, że zdecydowana większość mieszkańców naszej gminy oddaje Im należny szacunek.

Spokojnie się śpi ze świadomością, że Oni są, że są tak blisko nas. I że można na Nich liczyć. Że na nocne wycie syreny, gdy my przewracamy się na drugi bok, **Oni jadą walczyć z żywiołem - chronić czyjeś życie, zdrowie i mienie. Także domki letniskowe.**

W ó j t

ROLNICZE UBEZPIECZENIA

Ostatnie dwa lata pokazały, że warto rozważyć ubezpieczenie całego gospodarstwa rolnego.

O ubezpieczeniach gospodarstw rolnych głośno się zrobiło w 1997 roku, kiedy premier Włodzimierz Cimoszewicz, odwiedzając tereny dotknięte „powodzią stulecia”, stwierdził, że „to jest kolejny przypadek, kiedy potwierdza się, że trzeba być przezornym i trzeba się ubezpieczać, a ta prawda jest ciągle mało powszechna”.

Dopłaty bez skutku

Od tamtej powodzi minęło 10 lat, co roku w gradobiciach, w wyniku burz i nawałnic lub suszy rolnicy ponoszą ogromne straty. Mimo tego dobrowolne ubezpieczenia zwierząt czy upraw nawet z państwowymi dopłatami nie stały się na wsi powszechne. Dlaczego?

O dopłatach do ubezpieczeń rolnych mówić zaczęto w latach 1999/2000. Udało się je uruchomić dopiero niedawno. Mimo wszelkich nadziei związanych z dopłatami do ubezpieczeń, ustawa nie spełnia oczekiwań. Niekorzystne dla firm ubezpieczeniowych warunki spowodowały, że rząd podpisał umowy na udzielanie takich ubezpieczeń tylko z 5 towarzystwami. Na dopłaty przeznaczono 55 milionów złotych. Pieniądzy miało wystarczyć na objęcie ubezpieczeniem 1,6 mln hektarów upraw rolnych oraz 1,5 mln sztuk zwierząt gospodarskich. Pozwalały one pokryć 35% składki ubezpieczeniowej za ziemniaki, buraki cukrowe, 45% za zboża, rzepak, rzepik, kukurydzę, 45% za konie i 50% za bydło, owce, kozy, świnie.

Firmy nie garnęły się do ubezpieczenia rolników, ponieważ warunki nie były dla nich korzystne. Zmuszały one do ustalenia stawki na poziomie 3,5% wartości upraw i 0,5% wartości zwierząt.

Jak się później okazało, brak zainteresowania, na przykład ubezpieczeniem upraw od suszy, wyszedł rolnikom na dobre. Zgodnie z Ustawą o dopłatach do ubezpieczeń rolniczych, susza istnieje wtedy, kiedy suma opadów w ciągu dwóch miesięcy jest mniejsza od średniej wieloletniej o połowę. W bardzo wielu regionach ten warunek nie był spełniony i nawet gdyby ktoś wydał pieniądze na ubezpieczenie To i tak by nic z tego nie miał.

Problem to susza

Susza stwarza firmom ubezpieczeniowym duży problem także z innego powodu. Jak wyjaśnia Andrzej Janc, ekspert ubezpieczeń rolnych z Concordia Polska TUW, oszacowano, że polska jest krajem, w którym gleby szczególnie narażone na niedobór wody zajmują 80% gruntów ornych. Jeśli wziąć pod uwagę możliwość wystąpienia dwóch niekorzystnych czynników jednocześnie (słabej gleby i niewielkich opadów w okresie wegetacji od 1.03 do 31.08) w jakimś regionie, to prawdopodobieństwo wystąpienia szkód jest bardzo duże. Z punktu wystąpienia szkód jest bardzo duże. Z punktu widzenia ubezpieczyciela znikają elementy ryzyka i losowości, na których opierają się ubezpieczenia. Szkody stają się pewne, więc nikt nie garnie się do ich ubezpieczania.

Obecnie rząd przewiduje nowelizację Ustawy o dopłatach do rolniczych ubezpieczeń. Zakłada ona między innymi wzrost dopłat do 60% wartości składki. Firmy ubezpieczeniowe mają też uzyskać korzystne warunki, co powinno zwiększyć ich zainteresowanie tym segmentem rynku. W budżecie na 2007 rok na rolnicze ubezpieczenia z dopłatami przeznaczono 220 milionów złotych.

Branża ubezpieczeniowa już teraz pochodzi do tego projektu bez wielkiego entuzjazmu.

- Nie sądzę, aby ta ustawa coś rzeczywiście zmieniła. Nawet jeśli rząd da na dopłaty więcej pieniędzy, to sprzedaż ubezpieczeń nie wzrośnie. Aby tak się stało, zakłady ubezpieczeń musiałyby znacznie zwiększyć sprzedaż ubezpieczeń rolniczych w ogóle. Będzie to trudne choćby ze względów administracyjnych i logistycznych – wyjaśnia Janc.

Nikt w branży nie zakłada także, że zainteresowanie rolników tymi ubezpieczeniami będzie duże. Już jesienią było widać, że rolnicy,

jeśli już decydują się na ubezpieczenia to często płacą za komercyjne. Wynika to z faktu, że oferują one lepsze warunki.

Mienie ruchome

Kolejny problem pojawiający się w związku z ubezpieczeniem gospodarstw wiąże się z budynkami. Państwo nakłada na rolników obowiązek ich ubezpieczenia od ognia i innych zdarzeń losowych. Często zdarza się, że rolnicy zapominają o tym, że znajdujący się w nich sprzęt często ma większą wartość niż sam budynek, a ubezpieczenie ciągnika czy opryskiwacza od ognia lub innych zdarzeń losowych nie jest bardzo kosztowne.

W przypadku ciągników rolniczych warto także rozważyć także ubezpieczenie Autocasco, ponieważ jeżdżą one po drogach publicznych, na których ruch z każdym rokiem rośnie

POD KONIEC ROKU NOWE EGZAMINY NA PRAWO JAZDY

Prawo Drogowe

Ministerstwo Transportu przygotowało rewolucję w szkoleniu i egzaminowaniu przyszłych kierowców. Podczas egzaminu teoretycznego będą odpowiadali, jak zachowają się w konkretnej sytuacji na drodze, a nie na znane wcześniej testowe pytania.

Najnowsza propozycja ministerstwa ma wejść w życie jeszcze w tym roku. Powód? Krytyka dzisiejszego poziomu nauki jazdy oraz policyjne statystyki, które potwierdzają, że kierowcy w wieku 18 – 24 lata powodują najwięcej tragicznych wypadków.

Teraz egzamin na prawo jazdy składa się z dwóch części – teoretycznej i praktycznej. Zmora kursantów od lat była część praktyczna. Egzamin teoretyczny jest prosty – wystarczy nauczyć się odpowiedzi na 465 obowiązujących obecnie pytań testowych, z których podczas egzaminu przyszły kierowca losuje 18. Taki sprawdzian za pierwszym razem zdaje 75 % kursantów.

Praktyka, nie teoria

Egzamin teoretyczny diametralnie się zmieni. Kursanci nie będą już zakreślać wybranych odpowiedzi w teście. Komputer wyświetli konkretne zdarzenie na drodze, a kandydat na kierowcę będzie musiał w ciągu kilku sekund zdecydować, jak ma się zachować np. na skrzyżowaniu, rondzie. Co więcej, nie będzie wcześniej znał sytuacji,

jakie mogą pojawić się podczas egzaminu. W obecnym teście odpowiada – mając więcej czasu – na pytania dotyczące przepisów prawa drogowego, zasady pierwszeństwa, znaków czy pozostałych uczestników ruchu.

Czy egzamin będzie trudniejszy? Tomasz Piętka, główny specjalista w Departamencie Dróg i Transportu Drogowego w Ministerstwie Transportu uważa, że nie.

Stopniowe zmiany, opłata bez zmian

Egzamin w nowej formie ma obowiązywać już pod koniec tego roku. Będzie wprowadzany stopniowo. Z czasem symulacje komputerowe zdarzeń na drodze mają całkowicie zastąpić pytania teoretyczne.

Ministerstwo nie przewiduje podwyżki opłat za przeprowadzenie egzaminu. Dziś jest to: 22 zł za egzamin teoretyczny przeprowadzany w formie pisemnego testu lub przy użyciu komputera oraz 40 zł za egzamin teoretyczny przeprowadzany w formie ustnej. Od kilku miesięcy zdawać można w trzech językach: polskim, angielskim i niemieckim.

Pierwsza pomoc po nowemu

Zmieniają się też pytania z zakresu pierwszej pomocy przedlekarskiej. Powodem są wytyczne Europejskiej Rady Resuscytacji, ustalającej standardy pierwszej pomocy. Zagadnienia, których dzisiaj uczą się kursanci, nie odpowiadają zawartym w nich zasadom. Podczas egzaminu trzeba będzie zmierzyć się z konkretnymi przypadkami, gdy potrzebne jest udzielenie pomocy medycznej.

Dalsze zmiany mają nastąpić na początku przyszłego roku. Stanie się tak za sprawą przyjętego niedawno przez rząd projektu ustawy o kierujących pojazdami.

Spora zmian czeka młodych kandydatów na kierowców.

- ✓ Pierwszy dokument uprawniający do jazdy – choć niesamodzielnej – będzie mógł dostać już szesnastolatek. Najmłodszych obowiązywać ma jednak dwuletni okres próbny.
- ✓ W pierwszych siedmiu miesiącach od otrzymania prawa jazdy kierowca będzie musiał mieć pojazd oznaczony zielonym listkiem. Nie będzie mógł jeździć z prędkością powyżej 50 km/h w terenie zabudowanym i 80 km/h poza obszarem zabudowanym, niezależnie od rodzaju drogi i dyspozycji znaków drogowych. Nie będzie mógł pracować jako zawodowy kierowca.

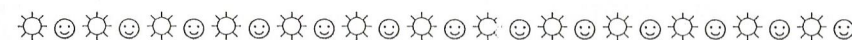
- ✓ Między piątym a siódmym miesiącem od uzyskania prawa jazdy kierowca będzie musiał ukończyć dwa szkolenia : z zakresu zagrożeń w ruchu drogowym oraz bezpieczeństwa ruchu.
- ✓ Po pierwszym wykroczeniu kierowca dostanie list ostrzegawczy, a po drugim trafi na kurs reedukacyjny. Jeżeli w trakcie dwuletniego okresu próbnego popełni trzy wykroczenia straci prawo jazdy.

Ustawa będzie też surowsza dla obecnych kierowców. Po zebraniu 24 punktów karnych pójdą na kurs reedukacyjny (dziś tylko egzamin sprawdzający kwalifikacje). Cofnięcie prawa jazdy grozi kierowcy, który w ciągu pięciu lat od takiego kursu zbierze ponownie 24 punkty. Jeśli został złapany na jeździe na „gazie”, to czeka go kurs z zakresu profilaktyki przeciwalkoholowej. Przewiduje się też obowiązek posiadania karty rowerowej i przygotowujących do jej uzyskania obowiązkowych zajęć szkolnych dla dzieci.

TAK JEST	TAK BĘDZIE
Kurs nauki jazdy można rozpocząć trzy miesiące przed ukończeniem 18 lat.	Kurs nauki jazdy z osobą towarzyszącą rozpoczyna się w wieku 16 lat (egzamin i tak w wieku 18 lat).
Nie trzeba informować o czasie i miejscu rozpoczynania kursu na prawo jazdy.	Obowiązek kierownika ośrodka szkolenia przedstawia staroście czas i miejsce rozpoczęcia kursu oraz listy uczestników kursu najpóźniej w dniu jego rozpoczęcia.
Nie ma obowiązku składania staroście informacji na temat przeprowadzonych w danym roku kursów.	Obowiązek składania informacji o przeprowadzonych kursach do 31 stycznia następnego roku.
Pomoce naukowe stosowane na kursie dla kandydatów są dowolne i nie muszą być zatwierdzone.	Pomoce naukowe stosowane na kursie dla kandydatów na kierowców będą musiały być wpisane na listę przez ministra transportu.
Brak jakiegokolwiek nadzoru pedagogicznego w ośrodkach szkolenia kierowców.	Obowiązek ustanowienia doradcy do spraw pedagogicznych.
Kurs nauki jazdy wyłącznie w	Szkolenie tylko w ośrodku

ośrodka szkolenia kierowców przez zawodowego instruktora nauki jazdy.	szkolenia z profesjonalnym instruktorem lub szkolenie w formie kursu rozszerzonego o jazdy z osobą towarzyszącą prywatnym samochodem.
Państwowy egzamin praktyczny wyłącznie na placu manewrowym i w ruchu drogowym na obszarze zabudowanym.	Egzamin na placu manewrowym, w ruchu drogowym na obszarze zabudowanym oraz poza obszarem zabudowanym.
Egzamin teoretyczny, 18 pytań wielokrotnego wyboru i 25 minut na udzielenie odpowiedzi na wszystkie pytania.	Egzamin teoretyczny, testy jako symulowane komputerowo sytuacje na drodze.
Możliwość wykorzystywania pytań egzaminacyjnych w procesie kształcenia w ośrodkach szkolenia kierowców.	Zakaz wykorzystywania pytań egzaminacyjnych do nauki w ośrodkach szkolenia kierowców (dostaną inne testy do nauki).

(Rzeczpospolita, Nr 38, 14.02.200)



CIEPŁE ZIMY

Ciepłe zimy już się zdarzały, choć może nie tak ciepłe, jak na przełomie 2006 i 2007 roku. W związku z tym rodzi się kilka zagrożeń dla upraw. Rośliny nie znalazły się w głębokim zimowym śnie i ewentualne mrozy w lutym mogą spowodować duże straty na polach. Wysokie jak na tę porę roku temperatury nie zaszkodziły owadom. Można się spodziewać, że będzie ich więcej niż zwykle, a wraz z owadami pojawią się choroby wirusowe, które one przenoszą.

Nie uważam, że klimat na tyle się zmienił, że teraz już wszystkie zimy będą takie, jak obecna, choć zmiana klimatu to pewnik. Świadczy o tym wiele dowodów, na przykład cofanie się lodowców czy prowadzenie od 100 lat w Szwajcarii obserwacje kwitnienia kasztanowców, które rozpoczyna się teraz znacznie wcześniej niż kiedyś: Z naszych obserwacji wynika, że ewidentnie coraz cieplejszy robi się kwiecień, maj i sierpień. W tych miesiącach średnia temperatura rośnie. Takie zmiany sprzyjają też pojawianiu się nowych szkodników i chorób, które dla rolnictwa mogą być szczególnie niebezpieczne. Musimy się też przygotować na znacznie większą zmienność pogody niż kiedyś. Warto zauważyć, że lipiec to miesiąc, w

którym zazwyczaj opady są większe, a w 2006 roku były bardzo małe. Za rok zima, teraz bardzo łagodna, może być niezwykle surowa.

(Tygodnik Rolniczy, Nr 5/2007, 04.02.2007)

KUCHNA BABCI JÓZI

ŻEBERKA W SOSIE POMIDOROWO-SOJOWYM

SKŁADNIKI;

60 dag żeberka	Sól, pieprz, oregano
Olej do smażenia	Sos sojowy
2 kostki rosółowe	Śmietana
Cebula	1,5 szklanki wody
3 duże łyżki miodu	

PRZYGOTOWANIE

Żeberka pokroić na porcje, przyprawione i polane sosem sojowym odstawić w schłodzone miejsce na kilka godzin. Obrumienić je na silnie rozgrzanym tłuszczu, przełożyć do szerokiego garnka, a na tłuszczu spod nich podsmażyć pokrojoną w kostkę cebulę. Do dwóch kostek rosółowych rozpuszczonych w gorącej wodzie, dodajemy podsmażoną cebulę i trzy łyżki miodu, po czym wlewamy do garnka z żeberkami i dusimy. Doprawiamy do smaku i na koniec dodajemy śmietanę.

ŻUREK

Do dobrego żurku potrzebny jest zakwas.

- 10 dag mąki razowej – zalać gorącą wodą w kamiennym garnku,
- ząbek czosnku,
- skórka razowego chleba – zostawić w temp. pokojowej.



SMACZNEGO!



Starogard Gdański 27.02.2007 r.

UR.9302/IV/156HO/2006

W/g rozdzielnika

Powiatowy Urząd Pracy w Starogardzie Gdańskim dysponuje ofertami pracy w następujących zawodach:

- | | |
|---|--|
| - brukarz/pomocnik brukarza | - murarz |
| - cieśla | - operator maszyn/monter |
| - doradca serwisowy | - operator urządzeń produkcyjnych |
| - dyrektor spółki (szef marketingu) | - piekarz |
| - dyrektor spółki (kierownik produkcji) | - pilarz |
| - dźwigowy | - pracownik fizyczny |
| - elektryk | - pomocnik murarza |
| - elektromonter | - pomocnik stolarza |
| - fakturzystka | - pomocnik ślusarza |
| - handlowiec | - pracownik administracyjno-biurowy |
| - hydraulik | - pracownik magazynu |
| - instruktor jazdy konnej rekreacyjnej | - przedstawiciel handlowy |
| - inżynier mechanik | - przyuczenie do zawodu tapicer |
| - kafelkarz | - spawacz |
| - kasjer | - specjalista ds. handlu |
| - kelner | - specjalista ds. marketingu |
| - kierowca samochodu ciężarowego | - stolarz |
| - kucharz | - szwaczka |
| - lektor język angielskiego | - ślusarz |
| - magazynier | - tapicer |
| - malarz | - technik elektronik/sprzedawca |
| - mechanik samochodów osobowych | - tokarz |
| - mechanik samochodów ciężarowych | - tynkarz |
| - montażysta mebli | - wdrożeniowiec systemów informatycznych |
| - monter instalacji | - zastępca kierownika sklepu |
| - monter konstrukcji stalowych | - zbrojarz |

OFERTY PRACY DLA OSÓB NIEPEŁNOSPRAWNYCH

- | | |
|----------------------------|-----------------------|
| - kierowca autobusu | - operator maszyn |
| - lekarz | - operator wtryskarki |
| - pielęgniarka | - sprzedawca |
| - operator wózka widłowego | |

Bardziej szczegółowe informacje można uzyskać w pokojach 1,2,3 lub pod numerem telefonu 562 23 51. Oferty dostępne są również w internetowym serwisie urzędów pracy <http://www.epuls.praca.gov.pl>

OGŁOSZENIE!!!

ZAPRASZAMY WSZYSTKICH CHĘTNYCH
DO ZAMIESZCZANIA
W „**INFORMATORZE OSIECKIM**”
RÓŻNEGO RODZAJU OGŁOSZEŃ,
REKLAM I INNYCH TREŚCI
WAŻNYCH DLA INFORMACJI SPOŁECZNEJ.

ZAPRASZAMY DO WSPÓŁPRACY.

REDAKCJA

Wydawca: Gmina Osiek

Redaktor Naczelny: Kurowska Stanisława – Wójt Gminy

Rada Programowa:

Przewodniczący -

Kłos Jerzy,

Członkowie -

Ciarkowski Jan,

Eggert Teresa,

Krzywiński Andrzej,

Patan Irena

Druk: Urząd Gminy Osiek, 83-221 Osiek, ul. Kwiatowa 30,

tel. 058-582-12-82

Nakład: 600 egzemplarzy