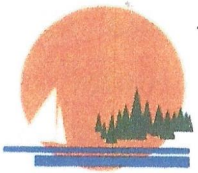
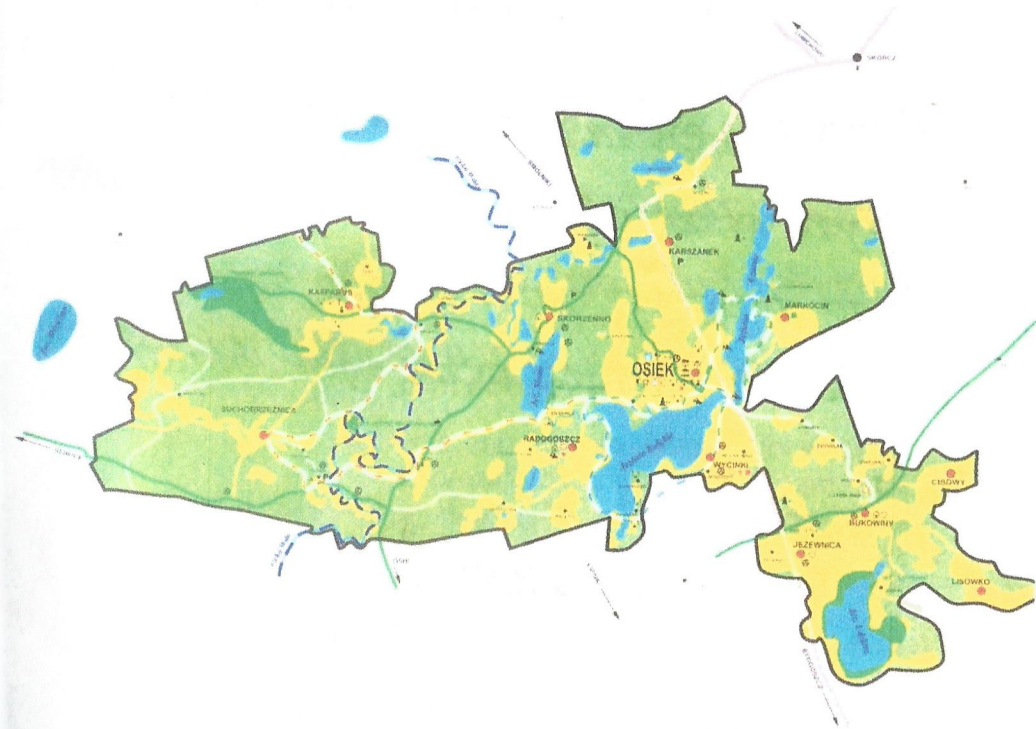


INFORMATOR OSIECKI

Marzec 2007, Nr 52 (6)



GMINA OSIEK



Egzemplarz bezpłatny



Wesołych Świąt.

*Zdrowia, szczęścia humoru dobrego,
a przy tym wszystkim stołu bogatego.
Mokrego dyngusa, smacznego jajka.
I niech te święta będą jak bajka*

*Składa
ZESPÓŁ REDAKCYJNY*



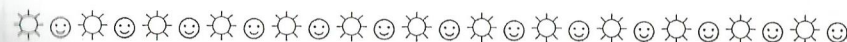
PODZIĘKOWANIE

W imieniu uczniów Zespołu Szkół Publicznych w Osieku składam serdeczne podziękowania: pomysłodawczyni – Pani Wójt oraz Pani Bożenie Pietras - koordynatorowi balu charytatywnego na rzecz szkoły. Szczególne wyrazy wdzięczności kieruję też do sponsorów oraz Pana Jana Woźny i wszystkich wyróżnionych imiennie w poprzednim numerze „Informatora” przedstawiceli Rady Sołectkiej, Rady Rodziców oraz Ochotniczej Straży Pożarnej - zaangażowanych w przygotowanie i obsługę zabawy.

Dochód z imprezy przekazany został na dożywianie dzieci w szkole.

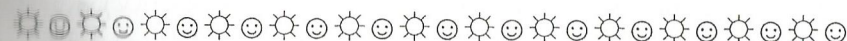
Dyrektor ZSP w Osieku

Elżbieta Lipke



Sprostowanie

W ostatnim numerze Informatora Osieckiego w artykule „Udała nam się ta impreza” chochlik spłatał nam figla i pominięto Pana Jana Woźny, za co redakcja pragnie przeprosić oraz podziękować Panu za zaangażowanie w przygotowania w Zabawie.



KOMUNIKAT

ŚRODA - 2 MAJA URZĄD GMINY W OSIEKU NIECZYNNY

KRADŁ TRELINKĘ!!!

Kto by pomyślał, że w Osieku kradną w biały dzień. A jednak! W miniony piątek i sobotę (30 i 31.03 br), jak zgłaszają mieszkańcy, jakiś bliżej nie zidentyfikowany, za to wyjątkowo zapobiegliwy osobnik rodzaju męskiego wywoził wózkiem trelinkę leżącą wraz z ziemią na osieckim osiedlu.

Proszę mieszkańców o bliższe dane jegomościa, który tak bardzo jest „do się”, że bierze nie swoje.

Trelinka jest własnością Gminy (a więc nas wszystkich) i służyć będzie do utwardzania placów, podjazdów itp.

Kradzież będzie karana.

Wójt



INFORMACJA

**Ośrodek Zdrowia w Osieku przypomina nr telefonu:
058 582 – 12 – 15**

nr wewnętrzne:

Rejestracja	- 25
Gabinet lekarski	- 24
Gabinet zabiegowy	- 23
Gabinet ginekologiczny	- 22
Gabinet stomatologiczny	- 21



AKTUALNOŚCI ZE SZKOŁY - WAŻNE INFORMACJE

- o Zgodnie z kalendarzem bieżącego roku szkolnego 30 kwietnia i 4 maja mogą być dniami wolnymi w szkołach, po uprzednim odpracowaniu. Decyzją Rady Pedagogicznej ZSP w Osieku dniem pracy była sobota 31 marca natomiast zajęcia za piątek (4V) odbędą się w sobotę 21 kwietnia (obchody Dnia Ziemi).
- o Przypominamy, że przerwa świąteczna w szkołach trwa od 5 do 10 kwietnia włącznie.
- o Sprawdzian zewnętrzny dla uczniów klasy VI Szkoły Podstawowej odbędzie się w czwartek 12 kwietnia, a egzamin dla uczniów klasy III gimnazjum 24 i 25 kwietnia br.

- o W naszej szkole od początku roku szkolnego przeprowadzono wiele konkursów, których zwycięzcy reprezentowali nas na etapie rejonowym:

- **Konkurs wiedzy o Parlamencie RP** - uczestnicy etapu wojewódzkiego:

Anna Wojtaś II G, Ewelina Danielewicz II G

- **Konkurs biologiczny**

Paulina Danielewicz II G, Ewelina Danielewicz II G

- **Konkurs matematyczny – dla SP**

Marcin Klein VI a, Katarzyna Furgalska VI b

- **Konkurs informatyczny**, którego zwycięzcami zostali uczniowie klasy I gimnazjum: Bogdan Cybula i Wojtek Klein.

- **Konkurs: Asy Polonistyczne dla Gimnazjum**

Aleksandra Mielewczyk III b G, Dagmara Trojanowska II G

- **Konkurs: Asy Polonistyczne dla SP**

Sonia Lipke VI a, Katarzyna Furgalska VI b, Katarzyna Szuta VI a

- **Konkurs chemiczny dla Gimnazjum**

Aleksandra Mielewczyk III b G, Jakub Cherek III a G

- **Konkurs matematyczny dla Gimnazjum**

Jakub Lica III b G, Jakub Cherek III a G

- **Konkurs historyczny dla Gimnazjum**

Jakub Cherek III a G (czwarty wynik w powiecie)

- **Powiatowy Konkurs Udzielania Pierwszej Pomocy** – udział:

Kamil Buławski I G, Ewelina Danielewicz II G

- **Olimpiada Zdrowia:**

Dawid Bukowski I G

- **Konkurs języka angielskiego:**

Paulina Grabowska, Katarzyna Furgalska VI b, Natalia Buławska V a

- **Konkurs plastyczny: Kocińska Szopka**

Bożonarodzeniowa:

1 miejsce w Gimnazjum – Monika Zaremba I G,

1 miejsce w Szkole Podstawowej – Adrian Kaszubowski V b.

- **Ogólnopolski Turniej Wiedzy Pożarniczej**

awans do powiatu: Rafał Biernat VIa, Paulina Danielewicz IIG

- **Wojewódzki Konkurs Recytatorski Poezji Polskiej**

eliminacje szkolne:

w grupie dzieci młodszych

I miejsce – Krystian Demski kl. II, Patrycja Steinborn kl. II

II miejsce – Jan Kłos kl. II, Kamila Chyła kl. IIIa

III miejsce – Patrycja Rogowska kl. IIIa

w grupie dzieci starszych

I miejsce – Sonia Lipke kl. VIa

II miejsce – Katarzyna Furgalska kl. VIb

III miejsce – Natalia Buławska kl. Va, Natalia Landowska kl. Vb

w grupie młodzieży

I miejsce – Ewelina Danielewicz kl. II gimnazjum

II miejsce – Joanna Hamerska kl. IIIa gimnazjum

III miejsce – Weronika Świadek kl. I gimnazjum

Zwycięzcy w poszczególnych grupach wiekowych wzięli udział w eliminacjach okręgowych, gdzie :

- Patrycja Steinborn z kl. II zajęła II miejsce w kategorii dzieci młodszych,
- Sonia Lipke z kl. VIa zwyciężyła w kategorii dzieci starszych i uczestniczyła w eliminacjach rejonowych (4 powiaty),
- Joanna Hamerska z kl. IIIaG w grupie młodzieżowej uzyskała wyróżnienie za osobowość.

- Udział zespołów dziewcząt i chłopców w gimnazjum w rejonowych zawodach w piłce siatkowej

- Udział uczniów kl.II SP w konkursie „Radosny uśmiech. Radosna przyszłość.”

nagrodzeni:

II miejsce Kacper Krawczyk,

wyróżnienia: Tomasz Garboś, Karolina Kolaska,

- Konkurs wiedzy o Wielkiej Brytanii

na etapie powiatowym reprezentowali szkołę: Paulina Braun,
Ewelina Danielewicz, Dagmara Trojanowska

**WSZYSTKIM UCZNIOM SERDECZNIE GRATULUJEMY!
SZCZEGÓLNE WYRAZY UZNANIA KIERUJEMY DO
RODZICÓW MAJĄCYCH TAK ZDOLNE DZIECI.**

- o W drugim okresie roku szkolnego 2006/2007 proponujemy uczniom udział w następujących kołach zainteresowań:

**Zajęcia dodatkowe we wtorek w godz. 13⁴⁰ - 15³⁰
dla wszystkich chętnych**

Lp.	Nazwisko i imię	Rodzaj zajęć
1.	Fankidejski Artur	Zajęcia sportowe
2.	Wrzałkowski Marek	BRD
3.	Buławska Iwona Grabowska Elżbieta Lipke Elżbieta	Zajęcia z komputerem
4.	Główczewska Jolanta	Realizacja programu „Trzymaj formę”
5.	Kłos Alicja	Zajęcia czytelnicze
6.	Konkel Joanna	Zajęcia biblioteczne
7.	Czajka Magdalena	Nauka języka migowego

Zajęcia pozalekcyjne

Lp.	Nazwisko i imię	Adresat	Dzień	Godzina
1.	Marzenna Brzeska	Kl.II kółko plastyczne	poniedziałek	11 ⁴⁰ - 12 ²⁵
2.	Buławska Iwona	Kl.VIa, VIb	poniedziałek	13 ⁴⁰ - 14 ²⁵
3.	Walisiak Elżbieta	IG zajęcia wyrównawcze	poniedziałek	13 ⁴⁰ - 14 ²⁵
4.	Dąbrowska Danuta	Kl. III - Kółko plastyczne	poniedziałek	12 ⁴⁵ - 13 ³⁰
5.	Konkel Joanna	Kółko teatralne	wtorek	13 ⁴⁰ - 14 ²⁵
6.	Wrzałkowski Marek	III a, b G (fizyka)	wtorek	13 ⁴⁰ - 14 ²⁵
7.	Główczewska Jolanta	III a, b G (biologia)	wtorek	13 ⁴⁰ - 14 ²⁵
8.	Grabowska Elżbieta	III a, b G (geografia)	wtorek	13 ⁴⁰ - 14 ²⁵
9.	Buławska Iwona	III a, b G (chemia)	wtorek	13 ⁴⁰ - 14 ²⁵
10.	Buławska Iwona	IIG (chemia-co dwa tyg.)	wtorek	13 ⁴⁰ - 14 ²⁵
11.	Walisiak Elżbieta	II G (j. polski)	wtorek	13 ⁴⁰ - 14 ²⁵
12.	Świadek Anna	Kl.Ib kółko muzyczne	wtorek	11 ⁴⁰ - 12 ²⁵
13.	Świadek Anna	Kl.Ib kółko muzyczne	środa	11 ⁴⁰ -

				12 ²⁵
14.	Dąbrowska Danuta	Kl. III – kółko ortograficzne	środa	12 ⁴⁵ - 13 ³⁰
15.	Lange Maria	IIIIG kółko historyczne	środa	8 ⁰⁰ - 8 ⁴⁵
16.	Kaczyńska Aleksandra	zespół wokalny(chętni)	środa	13 ⁴⁰ - 14 ²⁵
17.	Komosińska Joanna	VIa zajęcia dodatkowe z j.polskiego	środa	13 ⁴⁰ - 14 ²⁵
18.	Komosińska Joanna	IIIIG zajęcia wyrównawcze z j.polskiego	czwartek	8 ⁰⁰ - 8 ⁴⁵
19.	Kawczyński Piotr	IIG koło katechetyczne	czwartek	13 ⁴⁰ - 14 ²⁵
20.	Brzeska Marzena	Kl.II kółko ogólnorozwajowe	czwartek	12 ⁴⁵ - 13 ³⁰
21.	Polakowska Marzena	V a, b j. angielski	czwartek	13 ⁴⁰ - 14 ²⁵



WIOSENNE POŻARY

Już od wielu lat przełom zima-wiosna oraz wczesna wiosna są okresami, w których wyraźnie wzrasta liczba pożarów na łąkach, nieużytkach i terenach chronionych. Spowodowane jest to wypalaniem traw. Strażacy, biorąc pod uwagę wysokie zagrożenie tak dla ludzi jak i przyrody oraz wszelakich dóbr materialnych, nazywają ten stan wiosennym zagrożeniem pożarowym.

Pożary te niszczą rodzimą faunę i florę. Utrudniają, a nawet paraliżują ruch na drogach - co wielokrotnie doprowadza do kolizji i wypadków. Są bezpośrednią przyczyną zwiększonej erozji gleby - tak wietrznej jak i wodnej.

Zupełnym nieporozumieniem jest przekonanie, że w ten sposób gleba jest lepiej przygotowana do późniejszego plonowania. Jest akurat odwrotnie! Ziemia wyjaławia się, zahamowany zostaje bardzo pożyteczny, naturalny rozkład resztek roślinnych oraz asymilacja azotu z powietrza. Do atmosfery przedostaje się szereg związków chemicznych będących truciznami tak dla ludzi jak i zwierząt (w tym np. dla pszczoł).

Wypalanie traw wielokrotnie jest przyczyną śmierci ludzi. Takie pożary bardzo często wymykają się spod kontroli i przenoszą na pobliskie lasy i zabudowania.

Strażacy systematycznie ostrzegają i wyjaśniają czym jest wypalanie traw.

Tylko jednego dnia, 29 marca tego roku, w Polsce było 356 pożarów łąk, nieużytków i terenów chronionych spowodowanych właśnie wypalaniem traw. Najwięcej z nich wystąpiło na terenach województw:

- zachodnio-pomorskiego 135
- warmińsko-mazurskiego 73
- mazowieckiego 55.

Dwa największe obszary wybuchły:

- w rejonie miejscowości Borne Sulinowo (woj. zachodnio-pomorskie), gdzie spaliło się 140 ha traw
- w rejonie miejscowości Polkowo (woj. podlaskie), gdzie spaliło się 100 ha traw położonych na, prawnie chronionym, terenie Biebrzańskiego Parku Narodowego.



Os.-7614/7a/2007

Osiek, dnia 03.04.2007 r.

INFORMACJA

W związku z realizacją inwestycji pod nazwą „Budowa oczyszczalni ścieków i kanalizacji sanitarnej wraz z przyłączami w Osieku” stwierdzam, iż zdecydowana większość uczestników inwestycji wywiązuje się z przyjętego na siebie zobowiązania. Jednak niewielka część właścicieli nie dokonała wpłaty 1600 zł, co uniemożliwia podłączenie ich nieruchomości do wiejskiej sieci kanalizacyjnej.

Zgodnie z przepisami prawa wodnego nieuregulowanie zobowiązania spowoduje, iż właściciele nieruchomości będą zmuszeni wykonać podłączenie do instalacji sanitarnej na własny koszt.

Właściciele nieruchomości, którzy jeszcze nie zawarli umów winni wykazać się fakturami za wywóz nieczystości płynnych w ilości zbliżonej do ilości pobranej wody z wodociągu za miniony okres trzech lat wstecz, a także wskazać termin podłączenia we własnym zakresie swych nieruchomości do instalacji sanitarnej.

Właściciele nieruchomości, które są już podłączone do sieci, a nie mają zawartych umów winni je zawrzeć w terminie do 2 tygodni.

W przypadku nie zawarcia jej - nieruchomości zostanie odłączona od sieci. Ponowne podłączenie do sieci będzie możliwe już tylko na własny koszt pod warunkiem zawarcia umowy i dokonania wpłaty 1600 zł opłaty adiacenckiej zawartej w umowie.

W przypadku trudnej sytuacji materialnej właściciela nieruchomości istnieje możliwość rozłożenia zobowiązania na raty.

W przypadku nie wywiązania się z obowiązku podłączenia posesji do sieci kanalizacji sanitarnej Gmina skieruje sprawę do rozpatrzenia przez Sąd Grodzki.

Wójt



PLATNOŚCI ZWIERZĘCE

Agencja Restrukturyzacji i Modernizacji Rolnictwa wprowadza od 2007 r. nową płatność dla producentów rolnych tzw. płatność zwierzęcą.

Wniosek o przyznanie płatności zwierzęcej można składać na tym samym formularzu, co o dopłaty do gruntów rolnych. Stawka nowego wsparcia wyniesie ok. 100 euro/ha, jest ona zależna od powierzchni trwałych użytków zielonych kwalifikujących się do płatności zwierzęcych zadeklarowanych we wszystkich wnioskach w 2007 r. Płatność będzie wypłacana razem z pozostałymi dopłatami powierzchniowymi.

Płatność zwierzęca przysługuje do trwałych użytków zielonych (łąki i pastwiska), na których prowadzona jest uprawa roślin przeznaczonych na paszę. Płatności te przysługują rolnikom, którzy w okresie od 1 kwietnia 2005 r. do 31 marca 2006 r. byli posiadaczami bydła lub owiec bądź kóz czy koni, które w tym okresie były wpisane lub zostały zgłoszone przez tego rolnika do rejestru zwierząt gospodarskich oznakowanych lub do rejestru koniowatych. Rolnik ponadto musiał we wniosku o przyznanie płatności w 2006 r. zadeklarować trwale użytki zielone, które zostały zakwalifikowane do płatności.

Kolejny warunek, jaki musi być spełniony do przyznania nowych płatności dotyczy minimalnej obsady zwierząt: nie może być ona mniejsza niż 0,3 dużej jednostki przeliczeniowej na jeden hektar trwałych użytków zielonych. Powierzchnia, do jakiej może być

przyznana płatność zwierzęca nie może być większa niż powierzchnia trwałych użytków zielonych, która została zakwalifikowana do płatności w 2006 r.

O płatność zwierzęcą mogą się również ubiegać rolnicy, którzy w poprzednich latach nie ubiegali się o płatności obszarowe i w 2007 r. po raz pierwszy składają wniosek. Warunkiem jest, by od 15 września roku poprzedzającego rok złożenia wniosku do 14 marca roku, w którym składają wniosek byli posiadaczem bydła lub owiec bądź kóz czy koni i mieli w tym okresie te zwierzęta wpisane lub zgłoszone do rejestru zwierząt gospodarskich oznakowanych lub do rejestru koniowatych.

Szczegółowe informacje o płatności zwierzęcej można uzyskać u doradcy rolno – środowiskowego PODR w Osieku, Pana Andrzeja Kłos.



Nie zasłaniaj światła sąsiadowi

Niektóre prace budowlane wymagają pozwolenia, a inne wystarczy zgłosić. Jak dopełnić formalności?

Zgłoszenia robót budowlanych dokonujemy w starostwie. Powinno zawierać:

- > dane identyfikacyjne (imię i nazwisko oraz adres) inwestora, a jeśli ten ustanowił pełnomocnika, to także jego dane i poświadczone notarialnie pełnomocnictwo,
- > nazwę, rodzaj i adres obiektu bądź robót budowlanych oraz oznaczenie geodezyjne terenu, nazwę (nr) obrębu, numer działki,
- > rodzaj, zakres i sposób wykonywania robót budowlanych,
- > przewidywany termin ich rozpoczęcia.

Do zgłoszenia dołączamy:

- ⇒ oświadczenie o posiadaniu prawa do dysponowania nieruchomością na cele budowlane. Gdy prawo do nieruchomości ma więcej niż jedna osoba, np. w przypadku małżeństwa, trzeba oświadczyć, że inni właściciele też wyrazili zgodę. Warto zawniesić poprosić współwłaścicieli o pisemne potwierdzenie zgody, bo nie może ona być domniemana),
- ⇒ zwięzły opis określający rodzaj i charakterystykę obiektu budowlanego oraz jego konstrukcję, a w razie potrzeby również dane techniczno-użytkowe lub technologiczne,

> w zależności od potrzeb: odpowiednie szkice lub rysunki, a także pozwolenia, uzgodnienia i opinie wymagane odrębnymi przepisami.

Po pozwolenie

Więcej formalności jest przy uzyskaniu pozwolenia na prace. Wniosek o pozwolenie na budowę również składamy w starostwie. Oprócz niektórych danych wymaganych przy zgłoszeniu wniosek powinien zawierać:

> projekt budowlany (w czterech egzemplarzach) wraz z opiniami, uzgodnieniami, pozwoleniami, sprawdzeniami i innymi dokumentami wymaganymi przepisami szczególnie opracowany i sprawdzony (jeżeli sprawdzenie jest wymagane) przez uprawnionego projektanta,

> ważną i ostateczną decyzję o warunkach zabudowy, jeżeli na danym terenie nie ma miejscowego planu zagospodarowania przestrzeni.

Jeżeli wniosek nie spełnia wymagań formalno-prawnych (np. brak podpisu na wniosku), wnioskodawca zostanie wezwany do usunięcia braków w ciągu siedmiu dni. W przypadku braków merytorycznych (np. niekompletny projekt) termin na uzupełnienie wyznaczy starosta. Wnioskodawca, który uzna, że nie zdąży uzupełnić dokumentów, może przed upływem wyznaczonego terminu wnioskować o jego przedłużenie.

Decyzję o pozwoleniu na budowę urzędnicy powinni wydać nie później niż w ciągu 65 dni od dnia złożenia wniosku. Oprócz inwestora decyzję otrzymają także sąsiedzi, których nieruchomości znajdują się w obszarze oddziaływania planowanej inwestycji. Każdy z nich będzie miał prawo w ciągu 14 dni odwołać się od decyzji do wojewody za pośrednictwem organu, który wydał pozwolenie.

Odległość od granicy

Niektóre zamierzenia budowlane mogą zmienić odległość naszego budynku od działki sąsiada. Generalna zasada jest taka: wszystko, co dobudowujemy, musi być oddalone od sąsiedniej działki o minimum:

> 4 m - jeśli chodzi o ścianę z oknami lub drzwiami,

> 3 m - ściana bez okien lub drzwi.

Wszelkie wysunięte gzymsy lub okapy nie mogą pomniejszać tych odległości o więcej niż 0,8 m, a balkony, galerie, werandy, tarasy, schody zewnętrzne, pochylnie i rampy o więcej niż 1,3 m.

Odległość dla ściany z otworami okiennymi lub drzwiowymi mierzy się od najbliższej krawędzi zewnętrznej otworu do granicy działki. Ta odległość musi być zachowana również przy zastosowaniu luksferów, a także okien montowanych na dachu lub w połąci dachowej.

Jeżeli ze względu na rozmiary działki (jest wąska) nie jest możliwe zachowanie 3 m odległości dla ściany bez drzwi i okien, dopuszcza się zmniejszenie dystansu do granicy z sąsiednią działką maksymalnie do 1,5 m. Bezpośrednio przy granicy albo w odległości od 1,5 m do 3 m od granicy można coś dobudować, jeśli po drugiej stronie granicy stoi już podobnie usytuowany budynek lub wydano decyzję o pozwoleniu na budowę takiego budynku.

Problem może wystąpić, gdy budynek nie jest ustawiony nierównoległe do granicy działki, bo nie ma już przepisu, który kiedyś regulował taką sytuację: przepisowe odległości musiały być zachowane od tej części domu (narożnika, ryzalitu, wykusza), która była najbliższej granicy.

Dobudowa czy nadbudowa wiąże się z koniecznością spełnienia jeszcze jednego warunku: sąsiadowi trzeba umożliwić naturalne oświetlenie pomieszczeń, w których przebywają ludzie. Zapewniony musi być również dostęp światła słonecznego.

- Przed rozpoczęciem robót budowlanych musisz uzyskać zgodę sąsiada, jeśli do ich wykonania jest niezbędne wejście do jego mieszkania, domu lub na jego działkę.

- Z sąsiadem trzeba uzgodnić nie tylko przewidywany sposób, zakres i terminy korzystania z tych obiektów, ale także ewentualną rekompensatę z tego tytułu (art. 47 prawa budowlanego).

- Jeżeli sąsiad się nie zgodzi, staraj się o stosowną decyzję u starosty.

Warto wiedzieć

- Przepisy dotyczące pozwolenia i zgłoszenia znajdziesz w art. 28 - 40a ustawy z 7 lipca 1994 r. - Prawo budowlane (DzU z 2006 r. nr 156, poz. 1118 z późn. zm.)

- Odległości od sąsiadów regulują par. 12 i 13 rozporządzenia ministra infrastruktury z 12 kwietnia 2002 r. w sprawie warunków technicznych, jakim powinny odpowiadać budynki i ich usytuowanie (DzU z 2002 r. nr 75, poz. 690, z 2003 r. nr 33, poz. 270 i z 2004 r. nr 109, poz. 1156)

Zanim zaczniesz prace

NA CO POZWOLENIE

- Dobudowa:

> *lokalu mieszkalnego*

> *garażu lub*

> *innych pomieszczeń użytkowych*

> *schodów zewnętrznych*

> *balkonu (bez względu na powierzchnię)*

> *komina*

- Nadbudowa piętra

- Przebudowa obiektu, która obejmuje wyburzenie ścian konstrukcyjnych

- Remont obiektów wpisanych do rejestru zabytków

- Rozbiórka obiektu wyższego niż 8 m

- Wykonanie, powiększenie otworu okiennego lub drzwiowego w ścianie

- Przebudowa dachu, po której ma nastąpić zmiana jego kształtu

- Docieplenie budynku o wysokości ponad 12 m

- Budowa sauny obok budynku lub w budynku, jeśli wymaga przebudowy instalacji wewnętrznych

- Dobudowa tarasu, ganku werandy

NA CO ZGŁOSZENIE

- Budowa:

> *wolno stojących parterowych budynków gospodarczych, wiat i altan oraz przydomowych oranżerii o pow. zabudowy do 25 mkw., przy czym łączna liczba tych obiektów na działce nie może przekraczać dwóch na każde 500 mkw. pow. działki;*

> *indywidualnych przydomowych oczyszczalni ścieków o wydajności do 7,50 m sześć. na dobę;*

> *zbiornikowych instalacji gazowych w budownictwie jednorodzinnym*

- Remont istniejących obiektów budowlanych

- Rozbiórka - jeśli obiekt nie jest wpisany do rejestru zabytków albo jego wysokość nie przekracza 8 m, jeżeli jego odległość od granicy działki jest nie mniejsza niż połowa wysokości

- Likwidacja (zamurowanie) otworu okiennego

- Wymiana okien

- Remont pokrycia dachu, wymiana konstrukcji dachu

- Docieplenie budynku o wysokości do 12 m

- Otynkowanie budynku na zewnątrz, malowanie elewacji

- Utwardzenie powierzchni gruntu na działkach budowlanych

- Budowa pochylni przeznaczonej dla osób niepełnosprawnych;

- Przebudowa sieci elektroenergetycznych, wodociagowych, kanalizacyjnych, gazowych, ciepłych i telekomunikacyjnych

- Instalowanie krat na obiektach budowlanych wielorodzinnych

- Instalowanie tablic i urządzeń reklamowych, z wyjątkiem usytuowanych na budynkach wpisanych do rejestru zabytków oraz z wyjątkiem reklam świetlnych i podświetlanych usytuowanych poza obszarem zabudowanym w rozumieniu przepisów o ruchu drogowym
- Remont instalacji co z wymianą grzejników (sama wymiana grzejników bez zgłoszenia)
- Wykonanie przyłącza (np. gazowego), chyba że inwestor zawarł indywidualną umowę z przedsiębiorstwem przesyłowym
- Montaż kolektorów słonecznych na obiekcie, o ile są wyższe niż 3 m (inne bez zgłoszenia)
- Przydomowy basen o powierzchni do 30 mkw. bez względu na głębokość
- Budowa ogrodzenia od strony drogi lub torów kolejowych, a także wyższego niż 2,20 m.



Jakie ulgi można odliczyć od podatku i od dochodu za 2006 rok

I. ULGI ODLICZANE OD PODATKU

- Składka na ubezpieczenie zdrowotne - 7,75 proc. podstawy jej wymiaru (w 2006 r. wynosiła ona 8,75 proc. podstawy jej wymiaru).
- Wpłaty na rzecz organizacji pożytku publicznego - 1 proc. podatku należnego od podatnika.
- Dla kontynuujących inwestycje mieszkaniowe sprzed 1 stycznia 2002 r.:
- systematyczne oszczędzanie w kasie mieszkaniowej - 30 proc. wydatków, ale nie więcej niż 11 340 zł i nie więcej niż 35 910 zł za cały okres oszczędzania.
- Ulga uczniowska dla przedsiębiorców przysługująca w ramach praw nabytych:
 - przy okresie szkolenia do 24 miesięcy 4852,51 zł,
 - gdy okres ten przekraczał 24 miesiące - 8087,52 zł.

II. ULGI ODLICZANE OD DOCHODU

- Na spłatę odsetek od komercyjnych kredytów mieszkaniowych na nowe budownictwo - odsetki przypadające od kwoty kredytu nieprzekraczającej 189 000 zł.
- Z racji darowizn, w tym na cele kultu religijnego - łącznie nie więcej niż 6 proc. własnego przychodu.
- Z racji darowizn na kościelną działalność charytatywno-opiekuńczą - w pełnej wysokości.
- Na korzystanie z Internetu w mieszkaniu lub domu będącym miejscem zamieszkania podatnika - 760 zł.

III. ULGI DLA NIEPEŁNOSPRAWNYCH (ODLICZENIE OD PRZYCHODU) Limitowane

- Na opłacenie przewodników dla osób niewidomych z I i II grupy inwalidztwa oraz osób z niepełnosprawnością narządu ruchu zaliczonych do I grupy inwalidztwa - 2280 zł.
- Na używanie samochodu osobowego stanowiącego własność lub współwłasność osoby niepełnosprawnej zaliczonej do I lub do II grupy inwalidztwa lub własność podatnika mającego na utrzymaniu osobę niepełnosprawną zaliczoną do I lub II grupy inwalidztwa albo dziecko niepełnosprawne do lat 16, dla potrzeb związanych z koniecznym przewozem na niezbędne zabiegi leczniczo-rehabilitacyjne - 2280 zł.
- Na utrzymanie psów przewodników przez osoby niewidome - 2280 zł.
- Na leki, gdy wydatki przekraczały miesięcznie 100 zł; ulga obejmuje nadwyżkę między wskazaną kwotą a wydatkami poniesionymi w danym miesiącu, jeśli lekarz specjalista stwierdził, że niepełnosprawny powinien stosować określone leki stale lub czasowo - maksymalna kwota dochodu osoby niepełnosprawnej będącej na utrzymaniu podatnika pozwalająca na korzystanie przez niego w 2005 r. z ulg na jej rehabilitację - 9120 zł.

Bez limitu

W wysokości faktycznie poniesionej na:

- adaptację i wyposażenie mieszkań oraz budynków mieszkalnych stosownie do potrzeb wynikających z niepełnosprawności,
- przystosowanie pojazdów mechanicznych (np. samochodów) do potrzeb wynikających z niepełnosprawności,
- zakup i naprawę indywidualnego sprzętu, urządzeń i narzędzi technicznych niezbędnych w rehabilitacji oraz ułatwiających wykonywanie czynności życiowych, stosownie do potrzeb wynikających z niepełnosprawności, ale uwaga - z wyjątkiem sprzętów gospodarstwa domowego.
- zakup wydawnictw (książek, broszur itp.) oraz materiałów (pomocy) szkoleniowych,
- odpłatność za pobyt na turnusie rehabilitacyjnym oraz za odpłatne przejazdy na taki turnus środkami transportu publicznego,
- odpłatność za pobyt na leczeniu w zakładzie lecznictwa uzdrowiskowego, w zakładzie rehabilitacji leczniczej, zakładach opiekuńczo-leczniczych, pielęgnacyjno-opiekuńczych oraz za zabiegi rehabilitacyjne, a także za odpłatne przejazdy środkami transportu publicznego do tych placówek,
- opiekę pielęgniarstwa w domu nad osobą niepełnosprawną w okresie przewlekłej choroby uniemożliwiającej poruszanie się oraz usługi opiekuńcze świadczone osobom niepełnosprawnym zaliczonym do I grupy inwalidztwa,
- opłacenie tłumacza języka migowego,
- kolonie i obozy dla dzieci i młodzieży niepełnosprawnej oraz dzieci osób niepełnosprawnych do ukończenia 25. roku życia, a także odpłatne przejazdy środkami transportu publicznego,
- odpłatny, konieczny przywóz osoby niepełnosprawnej na niezbędne zabiegi leczniczo-rehabilitacyjne:
 - karetką transportu sanitarnego (bez względu na grupę inwalidztwa),
 - również innymi środkami transportu (np. taksówką), ale tylko, gdy niepełnosprawny należy do I lub II grupy inwalidzkiej (odliczenie to nie dotyczy inwalidów III grupy) oraz dzieci niepełnosprawnych do lat 16.

W rozliczeniach z polskim fiskusem uwzględniamy wyłącznie składki na ubezpieczenia społeczne i ubezpieczenie zdrowotne wpłacone do polskiego systemu ubezpieczeń w związku z przychodami uzyskanymi w Polsce. Nie ma możliwości odliczenia składek na takie ubezpieczenia zasilających zagraniczne systemy ubezpieczeń.

Skala podatku dochodowego na 2006 rok

PODSTAWA OBLICZENIA PODATKU		PODATEK WYNOŚI
PONAD	DO	
	37 024 zł	19 proc. podstawy obliczenia minus kwota 530,08 zł
37 024 zł	74 048 zł	6504,48 zł + 30 proc. nadwyżki ponad 37 024 zł
74 048 zł		17 611,68 zł + 40 proc. nadwyżki ponad 74 048 zł

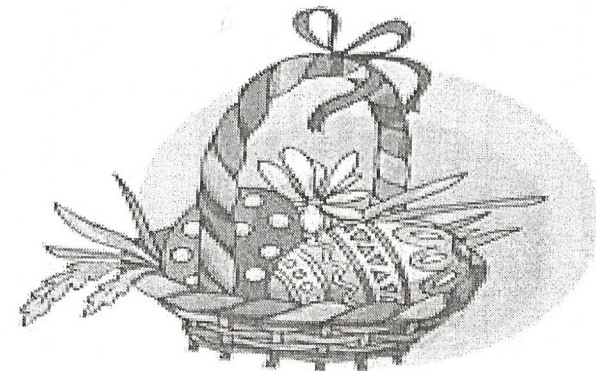
(Rzeczpospolita, Nr 78, 02.04.2007)



SIŁOWNIA CZYNNA

PONIEDZIAŁEK	15 ⁰⁰ - 20 ⁰⁰
WTOREK	15 ³⁰ - 18 ⁰⁰
ŚRODA	15 ⁰⁰ - 20 ⁰⁰
CZWARTEK	15 ³⁰ - 18 ⁰⁰

CENA: 2 zł/45 min.



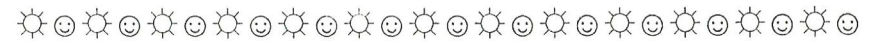
ZESTAWIENIE PROGRAMÓW OPERACYJNYCH EUROPEJSKIEGO FUNDUSZU ROZWOJU WSI POLSKIEJ

Aktualnie realizowane linie kredytowe w zakresie rozwoju infrastruktury na terenach wiejskich

Lp.	Linia kredytowa w zakresie	Cel kredytowania	Podmioty uprawnione do ubiegania się o kredyt	Maksymalna wysokość kredytu		Okres kredytowania / okres karencji [mies.]	Oprocentowanie kredytu (p.a.)
				w % do wart. koszt. inwest. brutto	kwota w tys. zł		
1	Budowy społeczeństwa informacyjnego	3	4	5	6	7	8
1.	SGB Gospodarczy Bank Wielkopolski, Bank Millennium	<ul style="list-style-type: none"> • budowa i/lub rozbudowa lokalnych lub regionalnych sieci szerokopasmowych • budowa, rozbudowa, wyposażenie centrów zarządzania sieciami budowa i wdrażanie platform elektronicznych, • tworzenie publicznych punktów dostępu do Internetu, • budowę bezpiecznych systemów transmisji danych. 	<ul style="list-style-type: none"> • JST szczebla gminnego i powiatowego oraz ich związki i porozumienia, • spółki handlowe, • inne osoby prawne oraz jednostki organ. nie posiadające osobowości prawnej, lecz zdolność prawną. 	80 ²	500	60/12	0,88 sw. lecz nie mniej niż 4%
2	Niepublicznych zakładów opieki zdrowotnej (N-ZOZ)	<ul style="list-style-type: none"> • zakup, budowa modernizacja i adaptacja budynków przeznaczonych do udzielenia świadczeń zdrowotnych, • zakup specjalistycznego sprzętu medycznego o charakterze środka trwałego, • zakup, budowa, modernizacja i adaptacja budynków przeznaczonych na prowadzenie ogólnodostępnych aptek. 	<ul style="list-style-type: none"> • jednostki organizacyjne posiadające osobowość prawną, • jednostki organizacyjne nie posiadające osobowości prawnej, lecz zdolność prawną, * osoby fizyczne. 	80 ²	500	60/12	1,0 sw. lecz nie mniej niż 4%

Aktualnie realizowane linie kredytowe pozarolniczej małej przedsiębiorczości i tworzące nowe miejsca pracy i alternatywne źródła dochodów na terenach wiejskich

Lp.	2	3	4	5		6	7	8
				100	50			
1.	Przedsiębiorstwa inwestycyjnych na terenach wiejskich w zakresie agroturystyki	<ul style="list-style-type: none"> • zakup, budowa, rozbudowa, modernizacja i adaptacja: <ul style="list-style-type: none"> - bazy noclegowej, - bazy gastronomicznej, - bazy rekreacyjno-sportowej i kulturalnej • zakup inwestycyjnego w/w obiektów. 	<ul style="list-style-type: none"> • rolnicy i członkowie ich rodzin, • inne osoby fizyczne wykonujące działalność gospodarczą, • spółki handlowe, • inne osoby prawne oraz jednostki organ. nie posiadające osobowości prawnej, lecz zdolność prawną, • gminy wiejskie i miejsko-wiejskie oraz związki komunalne tych gmin. 	80 ²	300	60/12	1,28 sw. lecz nie mniej niż 4%	
2	Przedsiębiorstwa inwestycyjnych na terenach wiejskich w zakresie pozarolniczej działalności gospodarczej WIARYGODNY PARTNER	finansowanie wszelkich nakładów związanych z uruchomieniem, prowadzeniem i/lub rozwojem pozarolniczych przedsiębiorstw gospodarczych. Obligatoryjnym zabezpieczeniem spłaty kredytu jest poręczenie funduszu poręczenia w wys. do 70% kapitału kredytu	<ul style="list-style-type: none"> • osoby fizyczne wykonujące lub rozpoczynające rejestrowaną działalność gospodarczą, • spółki handlowe, o których mowa w art. 1 § 2 ustawy z 15.09.2000r. Kodeks spółek handlowych • inne osoby prawne oraz jednostki organ. nie posiadające osobowości prawnej, lecz zdolność prawną. 	100	od 20 do 1.000	60/12	w wys. stopy referencyjnej określonej dla Polski przez UE	
3	Mikrokredyty na działalność gospodarczą na terenach wiejskich	wszelkie nakłady związane z uruchomieniem nowych lub rozwojem istniejących pozarolniczych przedsiębiorstw gospodarczych, tworzących nowe lub utrzymujących istniejące miejsca pracy	<ul style="list-style-type: none"> • rolnicy i członkowie ich rodzin, • bezrobotni oraz inne osoby fizyczne rozpoczynające lub wykonujące działalność 	100	20	24/3	1,28 sw. lecz nie mniej niż 4%	



Samodzielny Publiczny Zakład Opieki Zdrowotnej
Przychodnia Leczenia Uzależnień
83-200 Starogard Gdański ul. Chopina 9
tel. 56 294 93, 56 271 95

SPZOZ Przychodnia Leczenia Uzależnień zajmuje się leczeniem osób uzależnionych od alkoholu lub innych substancji psychoaktywnych, świadczy usługi rodzinom, w których występują problemy związane z nadużywaniem wyżej wymienionych substancji (pomoc terapeutyczna, psychologiczna, prawna), prowadzi różne formy działań profilaktycznych (programy profilaktyczne dla dzieci i młodzieży, pomoc instytucjom i osobom zajmującym się rozwiązywaniem problemów uzależnień).

Przychodnia jest czynna od poniedziałku do piątku w godzinach od 8.00 do 20.00.

Osoby zgłaszające się na konsultację, w celu uzyskania porady lub pomocy nie muszą posiadać skierowań. Nieodpłatnie oferujemy profesjonalną pomoc specjalistów:

- * psychologa
- * prawnika
- * lekarza psychiatry
- * specjalistów terapii uzależnień
- * instruktorów terapii uzależnień
- * instruktorów terapii zajęciowej

Programy realizowane w Przychodni obejmują zajęcia w grupach terapeutycznych oraz konsultacje i spotkania indywidualne z terapeutami.

TERAPIA OSÓB UZALEŻNIONYCH

polega na specjalistycznych oddziaływaniach opartych na różnych celach i zadaniach. Realizacja poszczególnych zadań umożliwia nabywanie wiedzy i umiejętności niezbędnych do trwałego zachowywania abstynencji oraz rozwiązywania problemów psychologicznych dotyczących zarówno przyczyn, jak i skutków uzależnienia.

TERAPIA MŁODZIEŻY UZALEŻNIONEJ LUB EKSPERYMENTUJĄCEJ Z UŻYCIEM ŚRODKÓW PSYCHOAKTYWNYCH

program skierowany do młodych ludzi, ukierunkowany na działania psychokorekcyjne umożliwiające odstawienie narkotyków oraz nabywanie nowych

wiejskich	istniejące miejsca pracy	wykonywane działalności gospodarczą • spółki osobowe (zgodnie z art. 4 § 1 ust. 1 KSH),	80 ²	500	60/12	1,00 srw. lecz. nie mniej niż 4%
	20 banków spółdzielczych i w 13 województwach	• zakup, budowa modernizacja i adaptacja budynków przeznaczonych do udzielania świadczeń, • zakup specjalistycznego sprzętu medycznego o charakterze środka trwałego, • zakup specjalistycznych środków transportu do przewozu chorych zwierząt oraz samochodów osobowych na wyposażenie zakładów leczniczych dla służby weterynaryjnej.	• jednostki organizacyjne posiadające osobowość prawną, • jednostki organizacyjne nie posiadające osobowości prawnej, lecz zdolność prawną. • osoby fizyczne.			
4	Ochrony zdrowia i dobrostanu zwierząt (weterynaria) Bank Gospodarki Żywnościowej, SGB Gospodarczy, Bank Wielkopolski, 8 wybranych banków spółdzielczych					

Programy subwencyjne w zakresie infrastruktury wiejskiej

Rodzaj programu	Cele	Podmioty uprawnione do ubiegania się o subwencję	Maksymalna wysokość dofinansowania	
			w % do wart.	kwota w tys. zł
Program wspierania inicjatyw obywatelskich na rzecz terenów wiejskich	przedsięwzięcia/zadania zlokalizowane na terenach wiejskich, dotyczące inicjatyw obywatelskich w dziedzinie: • oświaty, • ochrony zdrowia wraz z rehabilitacją leczniczą, • zachowania i odbudowy dziedzictwa kulturowego oraz kreowania narodowych produktów turystyki kulturowej na terenach wiejskich, w tym w szczególności ochronę i zachowanie obiektów o znaczeniu symbolicznym dla kultury oraz zabezpieczenie zabytków ruchomych i nieruchomych przed kradzieżami.	Organizacje pozarządowe, Podmioty kolegiatne	100	10

świadczeń i norm sprzyjających rozwojowi umiejętności psychospołecznych. Głównym celem terapii jest zatrzymanie zachowań ryzykownych oraz zapoczątkowanie procesu zmian sprzyjających prawidłowemu rozwojowi młodzieży

TERAPIA OSÓB WSPÓLUZALEŻNIONYCH

ujących w bliskim kontakcie emocjonalnym z osobą uzależnioną (rodziców, współmałżonków). Realizacja zadań cyklu terapeutycznego pozwala uwolnić się od destrukcyjnego wpływu choroby bliskiej osoby, pomaga rozpoznać zachowania wspierające podjęcie decyzji o leczeniu przez partnera czy dziecko, czy zachowań wspierających kreowanie pozytywnych zmian w funkcjonowaniu całej rodziny.

TERAPIA DDA, DDD

dla dorosłych osób wywodzących się z rodzin alkoholowych (Dorosłe Dzieci Alkoholików) lub innych rodzin dysfunkcyjnych (doświadczających w dzieciństwie nadmiernej surowości, odrzucenia lub chłodu emocjonalnego któregoś z rodziców). Głównym celem terapii jest rozpoznanie i osłabienie szkodliwych przekazów ukształtowanych w trakcie wychowania, rozpoznanie nieświadomych reakcji emocjonalnych, odreagowanie traumatycznych przeżyć z okresu dzieciństwa oraz zapoczątkowanie procesu zmian umożliwiających podniesienie poziomu satysfakcji życiowej i poprawę funkcjonowania psychospołecznego.

TERAPIA DLA OSÓB DOŚWIADCZAJĄCYCH PRZEMOCY

zajęcia prowadzone są metodą warsztatową, uczą sposobów powstrzymywania przemocy i lepszego radzenia sobie w sytuacjach zagrożenia. Pomagają osobom krzywdzonym odzyskać wiarę w siebie, lepiej dbać o dobro dzieci, korzystać z pomocy instytucji. Obejmujemy kompleksową pomocą terapeutyczną psychiatryczną i prawną osoby krzywdzone zarówno dorosłe, jak i dzieci.

TERAPIA MŁODZIEŻY Z RODZIN ALKOHOLOWYCH I DYSFUNKCYJNYCH, SOCJOTERAPIA DZIECI

program profilaktyczno terapeutyczny przeznaczony dla dzieci i młodzieży ma na celu umożliwienie lepszego rozumienia problemów wynikających z choroby rodzica, poprawę funkcjonowania w rodzinie i w szkole, umożliwienie prawidłowego rozwoju dzieci i wyzwolenie ich aktywności twórczej oraz przeciwdziałanie picia alkoholu i sięganiu po inne środki odurzające.

ZAJĘCIA Odstresowujące

połączenie dynamicznych ćwiczeń obniżających napięcie, elementów bioenergetyki Lowena i ćwiczeń relaksacyjnych dla dorosłych i młodzieży. Celem zajęć jest odreagowanie nagromadzonych napięć, będących skutkiem życia w

przewlekłym stresie oraz nauka osiągnięcia równowagi wewnętrznej poprzez pracę z ciałem, oddechem i umysłem.

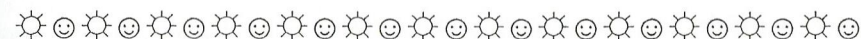
Dodatkową ofertą placówki są treningi i warsztaty rozwojowe dla osób, które ukończyły program terapeutyczny. Zajęcia te utrwalają wiedzę i umiejętności zdobyte w trakcie terapii, uczą nowych zachowań poprawiających funkcjonowanie i jakość życia.

Poza placówką realizujemy profilaktykę pierwszorzędową - program adresowany jest do uczniów wszystkich starogardzkich szkół gimnazjalnych oraz zgodnie z zapotrzebowaniem na zlecenie innych szkół. Program ten ma na celu promocję zdrowego stylu życia i bardziej świadome podejmowanie decyzji o paleniu, piciu, używaniu narkotyków, przemocy, wczesnej aktywności seksualnej itp. Dostarcza też informacji o możliwościach uzyskania pomocy terapeutycznej w przypadku problemów osobistych lub rodzinnych.

Od kilku lat (początek działań terapeutycznych w 2000 roku) w pomieszczeniach przychodni odbywają się spotkania interdyscyplinarnego Zespołu ds. Powstrzymywania Przemocy w Rodzinie. W skład zespołu, powołanego decyzją Prezydenta Miasta Starogard Gdański wchodzi przedstawiciele różnych instytucji i placówek zajmujących się niesieniem pomocy osobom krzywdzonym (pracownicy Przychodni Leczenia Uzależnień, Powiatowej Komendy Policji, Sądu Rejonowego, Miejskiego Ośrodka Pomocy Społecznej, Poradni Psychologiczno-Pedagogicznej oraz biegły lekarz psychiatra i radca prawny). Do zadań zespołu należy głównie prowadzenie interwencji kryzysowych, opracowywanie planów pomocy rodzinie z podziałem zadań na poszczególne służby i instytucje, omawianie trudnych problemów pojawiających się podczas pracy w grupie dla ofiar przemocy, zapewnienie badania biegłego psychiatry w celu opisu jednostki chorobowej i opisu zaburzeń stresu pourazowego, prowadzenie działań informacyjno-edukacyjnych w prasie lokalnej.

W roku 2005 ze środków Gminy Miejskiej Starogard Gdański Przychodnię Leczenia Uzależnień wyposażono w lustro weneckie oraz system rejestracji obrazu i dźwięku wykorzystywany do przesłuchiwania małoletnich krzywdzonych dzieci. System pozwala, na przygotowanie materiału dowodowego dla celów procesowych spełniającego wymagania określone przez Ministerstwo Sprawiedliwości. Prowadzenie przesłuchań w warunkach zapewniających dziecku poczucie bezpieczeństwa minimalizuje szkody psychologiczne i ogranicza owe urazowanie dzieci.

Efektom wieloletniej już współpracy ludzi zaangażowanych w ograniczanie zjawisk przemocy jest coraz większa skuteczność podejmowanych działań chroniących oraz rosnące zaufanie lokalnego środowiska.



PRAWO DROGOWE

Nowe pytania egzaminacyjne na prawo jazdy

Kandydaci na kierowców jeszcze raz muszą sprawdzić swoje wiadomości. Zmieniły się właśnie pytania egzaminacyjne na prawa jazdy wszystkich kategorii

Dla wszystkich, którzy w najbliższych tygodniach mają zdawać egzamin, drukujemy nowe pytania wraz z odpowiedziami. Już od 11 kwietnia kandydaci na prawo jazdy kategorii C i D (autobusy i ciężarówki) dostaną zmienione pytania dotyczące czasu pracy kierowców. Kilka dni później (najprawdopodobniej od 15 kwietnia) czeka to pozostałych zdających (wszystko zależy od daty publikacji Dziennika Ustaw z nowelizacją kodeksu drogowego). Wówczas to pojawią się nowe pytania dotyczące obowiązku używania przez kierowców świateł mijania i pomocy przedmedycznej.

Do nadrobienie braków i korektę wiedzy zdobytej na kursach kandydaci muszą zadbać sami. **Na taryfę ulgową nie mają co liczyć nawet zdający pierwszego dnia. To bowiem komputer sumuje punkty za odpowiedzi na poszczególne pytania i podaje ostateczny wynik.**

Wszystko przez to, że w ostatnich miesiącach zmieniły się przepisy zarówno samego kodeksu drogowego, jak i ustawy o czasie pracy kierowców. Z kolei nowe pytania z pomocy przedmedycznej musiały się pojawić w związku z wytycznymi Europejskiej Rady Resuscytacji ustalającej standardy pierwszej pomocy. U nas kursanci uczyli się do tej pory zupełnie czegoś innego. Teraz podczas egzaminu trzeba się będzie zmierzyć z konkretnymi przypadkami:

KATEGORIA B

Pomoc przedmedyczna

Pozycja boczna ustalona jest dla pacjenta bezpieczna, ponieważ:

- a) jest stabilna **Tak**
- b) zabezpiecza przed zachłyśnięciem **Tak**
- c) zapewnia drożność dróg oddechowych **Tak**

U dzieci prowadzenie masażu serca i sztucznego oddychania rozpoczynamy od:

- a) 30 uciśnięć klatki piersiowej **Nie**
- b) 2 oddechów ratowniczych **Nie**
- c) 5 oddechów ratowniczych **Tak**

W jaki sposób zabezpieczysz miejsce wypadku samochodowego?

- a) ustawię trójkąty ostrzegawcze **Tak**
- b) bezpiecznie zaparkuję własny samochód **Tak**
- c) wyłączę stacyjkę samochodu, który miał wypadek **Tak**

W jaki sposób sprawdzisz przytomność u poszkodowanego (dorosłego)?

- a) chwycę poszkodowanego za barki i lekko potrząsając, zapytam np.: Co się stało? **Tak**
- b) poklepię go po twarzy **Nie**
- c) poleję wodą **Nie**

Na skutek nagłego zatrzymania krążenia dochodzi do nieodwracalnych zmian w centralnym układzie nerwowym po:

- a) 10 min **Nie**

- b) 3 min **Nie**
- c) 4,5 min **Tak**

W przypadku uczestniczenia w wypadku drogowym, w którym są poszkodowani, kierujący pojazdem powinien:

- a) udzielić pierwszej pomocy przedmedycznej **Tak**
- b) podjąć działania zapewniające bezpieczeństwo ruchu w miejscu wypadku **Tak**
- c) niezwłocznie usunąć pojazd z miejsca wypadku **Nie**

Prawidłową metodą postępowania w przypadku krwawienia z rany podudzia jest:

- a) ucisk miejsca krwawienia **Tak**
- b) uniesienie krwawiącej kończyny **Tak**
- c) unieruchomienie krwawiącej kończyny **Tak**

pośrednio na ranę należy położyć:

- a) watę **Nie**
- b) ligninę **Nie**
- c) jałową gazę **Tak**

Co należy zrobić w przypadku wystąpienia u ofiary wypadku krwotoku z przedramienia?

- a) założyć jałowy opatrunek na ranę **Tak**
- b) ucisnąć miejsce krwawienia palcem lub dłonią, podnosząc kończynę do góry **Tak**
- c) przekrwawiające opatrunki zdejmujemy i zastępujemy nowymi, czystymi **Nie**

Opatrunek uciskowy stosujemy przy:

- a) wycieku krwistej wydzieliny z ucha **Nie**
- b) krwotoku **Tak**
- c) zmiążdżeniu kończyny **Nie**

Jak długo będziesz prowadził masaż serca i sztuczne oddychanie?

- a) do momentu przyjazdu karetki pogotowia, jeżeli ofiara wypadku nie zaczęła oddychać i nie wróciło u niej krążenie **Tak**
- b) przez 5 minut **Nie**
- c) gdy stwierdzę, że ofiara wypadku zaczęła oddychać i powróciło u niej krążenie **Tak**

Pierwsza pomoc przy oparzeniu skóry polega na:

- a) ochłodzeniu miejsca oparzenia zimną wodą **Tak**
- b) przemyciu rany spirytusem **Nie**
- c) posmarowaniu rany tłustym kremem **Nie**

W jaki sposób sprawdzisz, czy poszkodowany oddycha?

- a) pochylając głowę nad twarzą poszkodowanego, usłyszę ruch wdychanego i wydychanego powietrza **Tak**
- b) wyczuję na swoim policzku ruch powietrza wydychanego **Tak**
- c) zaobserwuję ruchy klatki piersiowej **Tak**

U dziecka w wieku przedszkolnym masaż serca prowadzi się:

- a) na środku klatki piersiowej - jednym palcem **Nie**
- b) na środku klatki piersiowej - dwoma palcami **Nie**
- c) na środku klatki piersiowej - jedną ręką **Tak**

Stosunek uciśnięć mostka do ilości sztucznych oddechów u poszkodowanych wynosi:

- a) 30:2 Tak
- b) 2:30 Nie
- c) 1:5 Nie

Masaż serca u niemowlęcia prowadzi się:

- a) jedną ręką Nie
- b) dwoma palcami Tak
- c) dwoma rękoma Nie

Na miejscu wypadku samochodowego znajdujesz odcięty lub urwany palec jednej z ofiar wypadku. W jaki sposób zabezpieczysz tę część ciała?

- a) palec umieszczę w sterylnej gazie, suchym worku foliowym, a ten w wodzie z lodem Tak
- b) zamrozę Nie
- c) pozostawię bez zabezpieczenia na miejscu wypadku Nie

W jaki sposób rozpoznasz złamanie żeber u ofiary wypadku, która jest przytomna?

- a) ofiara skarży się na ból, który nasila się przy głębszym wdechu lub przy poruszaniu się Tak
- b) może towarzyszyć zsinienie skóry tuż nad złamanym żebrzem Tak
- c) ofiara wyraźnie kuleje na prawą nogę Nie

Obowiązek udzielania pierwszej pomocy ofiarom wypadku ma:

- a) każdy, gdyż nawet w przypadku obecności zagrożeń można wykonać część działań ratunkowych Tak
- b) wyłącznie sprawca wypadku, gdyż za ewentualne popełnione błędy zawsze grozi odpowiedzialność karna Nie
- c) wyłącznie lekarz pogotowia, gdyż udzielać pomocy mogą jedynie osoby z wykształceniem medycznym Nie

Jeżeli ofiara wypadku po odzyskaniu przytomności chce wstać i iść do domu, to należy:

- a) namawiać ją do pozostania, bacznie obserwować i wezwać pomoc medyczną Tak
- b) podać jej coś do picia i środki przeciwbólowe Nie
- c) pozwolić jej odejść do domu, zalecając wizytę u lekarza Nie

Przy podejrzeniu złamania kończyny należy unieruchomić:

- a) wyłącznie najbliższy złamaniu staw Nie
- b) jedynie samo miejsce złamania Nie
- c) miejsce złamania i najbliższe stawy Tak

W przypadku podejrzenia urazu kręgosłupa szyjnego należy:

- a) odgiąć głowę ku tyłowi, by usprawnić oddychanie Nie
- b) przenieść ofiarę wypadku w bezpieczne miejsce i wygodnie ułożyć Nie
- c) rozpocząć czynności reanimacyjne, jeżeli ofiara wypadku nie ma wyczuwalnego tętna i nie oddycha Tak

Pierwsza pomoc w przypadku zapalenia się odzieży na ofierze wypadku to:

- a) gaszenie płonącej odzieży Tak
- b) w przypadku wystąpienia oparzenia polewanie miejsca oparzenia zimną wodą Tak
- c) w przypadku wystąpienia oparzenia unikanie ochłodzenia oparzonej skóry Nie

Światła

Kierujący samochodem osobowym jest obowiązany podczas jazdy w czasie od świtu do zmierzchu w warunkach normalnej przejrzystości powietrza używać świateł mijania lub świateł do jazdy dziennej:

- a) przez cały rok Tak
- b) wyłącznie poza obszarem zabudowanym Nie
- c) w tunelu Tak

Obowiązek używania świateł mijania lub świateł do jazdy dziennej podczas jazdy w czasie od świtu do zmierzchu w warunkach normalnej przejrzystości powietrza dotyczy kierującego:

- a) ciągnikiem rolniczym Tak
- b) samochodem osobowym Tak
- c) samochodem ciężarowym o dopuszczalnej masie całkowitej do 3,5 t Tak

KATEGORIA C

Czas pracy kierowców

W każdym 24-godzinnym okresie odpoczynek kierowcy wykonującego przewozy drogowe (z wyjątkiem przewozów wykonywanych niektórymi pojazdami) może być podzielony na:

- a) dwie części, przy czym pierwsza z nich powinna wynosić co najmniej 3 godziny, a druga nie mniej niż 9 godzin Tak
- b) trzy części, przy czym jedna z nich powinna wynosić co najmniej 9 kolejnych godzin Nie
- c) trzy części w dowolnej wielkości godzin Nie

W przypadku prowadzenia pojazdu przez dwóch kierowców wykonujących przewozy drogowe (z wyjątkiem przewozów wykonywanych niektórymi pojazdami) każdy z nich powinien wykorzystać co najmniej:

- a) 8 godzin nieprzerwanego odpoczynku w każdym 30-godzinnym okresie Nie
- b) 8 godzin nieprzerwanego odpoczynku w każdej dobie Nie
- c) 9 godzin nieprzerwanego odpoczynku w każdym 30-godzinnym okresie Tak

Pomoc przedmedyczna

Pozycja boczna ustalona jest dla pacjenta bezpieczna, ponieważ:

- a) jest stabilna Tak
- b) zabezpiecza przed zachłyśnięciem Tak
- c) zapewnia drożność dróg oddechowych Tak

U dzieci prowadzenie masażu serca i sztucznego oddychania rozpoczynamy od:

- a) 30 uciśnięć klatki piersiowej Nie
- b) 2 oddechów ratowniczych Nie
- c) 5 oddechów ratowniczych Tak

W jaki sposób zabezpieczysz miejsce wypadku samochodowego?

- a) ustawię trójkąty ostrzegawcze Tak
- b) bezpiecznie zaparkuję własny samochód Tak
- c) wyłączę stacyjkę samochodu, który miał wypadek Tak

W jaki sposób sprawdzisz przytomność u poszkodowanego (dorosłego)?

- a) chwycę poszkodowanego za barki i lekko potrząsając, zapytam np.: Co się stało? Tak

- b) poklepię go po twarzy **Nie**
- c) poleję wodą **Nie**

Na skutek nagłego zatrzymania krążenia dochodzi do nieodwracalnych zmian w centralnym układzie nerwowym po:

- a) 10 min **Nie**
- b) 3 min **Nie**
- c) 4,5 min **Tak**

W przypadku uczestniczenia w wypadku drogowym, w którym są poszkodowani, kierujący pojazdem powinien:

- a) udzielić pierwszej pomocy przedmedycznej **Tak**
- b) podjąć działania zapewniające bezpieczeństwo ruchu w miejscu wypadku **Tak**
- c) niezwłocznie usunąć pojazd z miejsca wypadku **Nie**

Prawidłową metodą postępowania w przypadku krwawienia z rany podudzia jest:

- a) ucisk miejsca krwawienia **Tak**
- b) uniesienie krwawiącej kończyny **Tak**
- c) unieruchomienie krwawiącej kończyny **Tak**

Bezpośrednio na ranę należy położyć:

- a) watę **Nie**
- b) ligninę **Nie**
- c) jałową gazę **Tak**

Co należy zrobić w przypadku wystąpienia u ofiary wypadku krwotoku z przedramienia?

- a) założyć jałowy opatrunek na ranę **Tak**
- b) ucisnąć miejsce krwawienia palcem lub dłońią, podnosząc kończynę do góry **Tak**
- c) przekrwawiające opatrunki zdejmujemy i zastępujemy nowymi, czystymi **Nie**

Opatrunek uciskowy stosujemy przy:

- a) wycieku krwistej wydzieliny z ucha **Nie**
- b) krwotoku **Tak**
- c) zmiążdżeniu kończyny **Nie**

Jak długo będziesz prowadził masaż serca i sztuczne oddychanie?

- a) do momentu przyjazdu karetki pogotowia, jeżeli ofiara wypadku nie zaczęła oddychać i nie wróciło u niej krążenie **Tak**
- b) przez 5 minut **Nie**
- c) gdy stwierdzę, że ofiara wypadku zaczęła oddychać i powróciło u niej krążenie **Tak**

Pierwsza pomoc przy oparzeniu skóry polega na:

- a) schłodzeniu miejsca oparzenia zimną wodą **Tak**
- b) przemyciu rany spirytusem **Nie**
- c) posmarowaniu rany tłustym kremem **Nie**

W jaki sposób sprawdzisz, czy poszkodowany oddycha?

- a) pochylając głowę nad twarzą poszkodowanego, usłyszę ruch wdychanego i wydychanego powietrza **Tak**
- b) wyczuję na swoim policzku ruch powietrza wydychanego **Tak**
- c) zaobserwuję ruchy klatki piersiowej **Tak**

U dziecka w wieku przedszkolnym masaż serca prowadzi się:

- a) na środku klatki piersiowej - jednym palcem **Nie**
- b) na środku klatki piersiowej - dwoma palcami **Nie**
- c) na środku klatki piersiowej - jedną ręką **Tak**

Stosunek uciśnień mostka do ilości sztucznych oddechów u poszkodowanych wynosi:

- a) 30:2 **Tak**
- b) 2:30 **Nie**
- c) 1:5 **Nie**

Masaż serca u niemowlęcia prowadzi się:

- a) jedną ręką **Nie**
- b) dwoma palcami **Tak**
- c) dwoma rękoma **Nie**

Na miejscu wypadku samochodowego znajdujesz odcięty lub urwany palec jednej z ofiar wypadku. W jaki sposób zabezpieczysz tę część ciała?

- a) palec umieszczę w sterylnej gazie, suchym worku foliowym, a ten w wodzie z lodem **Tak**
- b) zamrożę **Nie**
- c) pozostawię bez zabezpieczenia na miejscu wypadku **Nie**

W jaki sposób rozpoznasz złamanie żeber u przytomnej ofiary wypadku?

- a) ofiara skarży się na ból, który nasila się przy głębszym wdechu lub przy poruszaniu się **Tak**
- b) może towarzyszyć zsinienie skóry tuż nad złamanym żebrem **Tak**
- c) ofiara wyraźnie kuleje na prawą nogę **Nie**

Obowiązek udzielania pierwszej pomocy ofiarom wypadku ma:

- a) każdy, gdyż nawet w przypadku obecności zagrożeń można wykonać część działań ratunkowych **Tak**
- b) wyłącznie sprawca wypadku, gdyż za ewentualne popełnione błędy zawsze grozi odpowiedzialność karna **Nie**
- c) wyłącznie lekarz pogotowia, gdyż udzielać pomocy mogą jedynie osoby z wykształceniem medycznym **Nie**

Jeżeli ofiara wypadku po odzyskaniu przytomności chce iść do domu, to należy:

- a) namawiać ją do pozostania, bacznie obserwować i wezwać pomoc medyczną **Tak**
- b) dać jej coś do picia i środki przeciwbólowe **Nie**
- c) pozwolić jej odejść do domu, zalecając wizytę u lekarza **Nie**

Przy podejrzeniu złamania kończyny należy unieruchomić:

- a) wyłącznie najbliższy złamaniu staw **Nie**
- b) jedynie samo miejsce złamania **Nie**
- c) miejsce złamania i najbliższe stawy **Tak**

W przypadku podejrzenia urazu kręgosłupa szyjnego należy:

- a) odgiąć głowę ku tyłowi, by usprawnić oddychanie **Nie**
- b) przenieść ofiarę wypadku w bezpieczne miejsce i wygodnie ułożyć **Nie**
- c) rozpocząć czynności reanimacyjne, jeżeli ofiara wypadku nie ma wyczuwalnego tętna i nie oddycha **Tak**

Pierwsza pomoc w przypadku zapalenia się odzieży na ofierze wypadku to:

- a) gaszenie płonącej odzieży **Tak**
- b) w przypadku wystąpienia oparzenia polewanie miejsca oparzenia zimną wodą **Tak**
- c) w przypadku wystąpienia oparzenia unikanie ochłodzenia oparzonej skóry **Nie**

KATEGORIA D

Czas pracy kierowców

W każdym 24-godzinnym okresie odpoczynek kierowcy wykonującego przewozy drogowe (z wyjątkiem przewozów wykonywanych niektórymi pojazdami) może być podzielony na:

- a) dwie części, przy czym pierwsza z nich powinna wynosić co najmniej 3 godziny, a druga co najmniej 9 kolejnych godzin **Tak**
- b) trzy części, przy czym jedna z nich powinna wynosić co najmniej 8 kolejnych godzin, a dzienny odpoczynek 12 godzin **Nie**
- c) trzy części w dowolnej wielkości godzin **Nie**

W przypadku prowadzenia pojazdu przez dwóch kierowców wykonujących przewozy drogowe (z wyjątkiem przewozów wykonywanych niektórymi pojazdami) każdy z nich powinien wykorzystać co najmniej:

- a) 8 godzin nieprzerwanego odpoczynku w każdej dobie **Nie**
- b) 8 godzin nieprzerwanego odpoczynku w każdym 30-godzinnym okresie **Nie**
- c) 9 godzin nieprzerwanego odpoczynku w każdym 30-godzinnym okresie **Tak**

Pomoc przedmedyczna

Pozycja boczna ustalona jest dla pacjenta bezpieczna, ponieważ:

- a) jest stabilna **Tak**
- b) zabezpiecza przed zachłyśnięciem **Tak**
- c) zapewnia drożność dróg oddechowych **Tak**

U dzieci prowadzenie masażu serca i sztucznego oddychania rozpoczynamy od:

- a) 30 uciśnień klatki piersiowej **Nie**
- b) 2 oddechów ratowniczych **Nie**
- c) 5 oddechów ratowniczych **Tak**

W jaki sposób zabezpieczysz miejsce wypadku samochodowego?

- a) ustawię trójkąty ostrzegawcze **Tak**
- b) bezpiecznie zaparkuję własny samochód **Tak**
- c) wyłączę stacyjkę samochodu, który miał wypadek **Tak**

W jaki sposób sprawdzisz przytomność u poszkodowanego (dorosłego)?

- a) chwycę poszkodowanego za barki i lekko potrząsając, zapytam np.: Co się stało? **Tak**
- b) poklepię go po twarzy **Nie**
- c) poleję wodą **Nie**

Na skutek nagłego zatrzymania krążenia dochodzi do nieodwracalnych zmian w centralnym układzie nerwowym po:

- a) 10 min **Nie**
- b) 3 min **Nie**
- c) 4,5 min **Tak**

W przypadku uczestniczenia w wypadku drogowym, w którym są poszkodowani, kierujący pojazdem powinien:

- a) udzielić pierwszej pomocy przedmedycznej **Tak**
- b) podjąć działania zapewniające bezpieczeństwo ruchu w miejscu wypadku **Tak**
- c) niezwłocznie usunąć pojazd z miejsca wypadku **Nie**

Prawidłową metodą postępowania w przypadku krwawienia z rany podudzia jest:

- a) ucisk miejsca krwawienia **Tak**
- b) uniesienie krwawiącej kończyny **Tak**
- c) unieruchomienie krwawiącej kończyny **Tak**

Bezpośrednio na ranę należy położyć:

- a) watę **Nie**
- b) ligninę **Nie**
- c) ową gazę **Tak**

Co należy zrobić w przypadku wystąpienia u ofiary wypadku krwotoku z przedramienia?

- a) założyć jałowy opatrunek na ranę **Tak**
- b) ucisnąć miejsce krwawienia palcem lub dłonią, podnosząc kończynę do góry **Tak**
- c) przekrwawiające opatrunki zdejmujemy i zastępujemy nowymi, czystymi **Nie**

Opatrunek uciskowy stosujemy przy:

- a) wycieku krwistej wydzieliny z ucha **Nie**
- b) krwotoku **Tak**
- c) zmiążdżeniu kończyny **Nie**

Jak długo będziesz prowadził masaż serca i sztuczne oddychanie?

- a) do momentu przyjazdu karetki pogotowia, jeżeli ofiara wypadku nie zaczęła oddychać i nie wróciło u niej krążenie **Tak**
- b) przez 5 minut **Nie**
- c) gdy stwierdzę, że ofiara wypadku zaczęła oddychać i powróciło u niej krążenie **Tak**

Pierwsza pomoc przy oparzeniu skóry polega na:

- a) schłodzeniu miejsca oparzenia zimną wodą **Tak**
- b) przemyciu rany spirytusem **Nie**
- c) posmarowaniu rany tłustym kremem **Nie**

Jaki sposób sprawdzisz, czy poszkodowany oddycha?

- a) pochylając głowę nad twarzą poszkodowanego, usłyszę ruch wdychanego i wydychanego powietrza **Tak**
- b) wyczuję na swoim policzku ruch powietrza wydychanego **Tak**
- c) zobserwuję ruchy klatki piersiowej **Tak**

U dziecka w wieku przedszkolnym masaż serca prowadzi się:

- a) na środku klatki piersiowej - jednym palcem **Nie**
- b) na środku klatki piersiowej - dwoma palcami **Nie**
- c) na środku klatki piersiowej - jedną ręką **Tak**

Ilość uciśnień mostka do ilości sztucznych oddechów u poszkodowanych wynosi:

- a) 30/2 **Tak**

- b) 2:30 Nie
- c) 1:5 Nie

Masaż serca u niemowlęcia prowadzi się:

- a) jedną ręką Nie
- b) dwoma palcami Tak
- c) dwoma rękoma Nie

Na miejscu wypadku samochodowego znajdujesz odcięty lub urwany palec jednej z ofiar wypadku. W jaki sposób zabezpieczysz tę część ciała?

- a) palec umieszczę w sterylnej gazie, suchym worku foliowym, a ten w wodzie z lodem Tak
- b) zamrozę Nie
- c) pozostawię bez zabezpieczenia na miejscu wypadku Nie

W jaki sposób rozpoznasz złamanie żeber u ofiary wypadku, która jest przytomna?

- a) ofiara skarży się na ból, który nasila się przy głębszym wdechu lub przy poruszaniu się Tak
- b) może towarzyszyć zsinienie skóry tuż nad złamanym żebrzem Tak
- c) ofiara wyraźnie kuleje na prawą nogę Nie

Obowiązek udzielania pierwszej pomocy ofiarom wypadku ma:

- a) każdy, gdyż nawet w przypadku obecności zagrożeń można wykonać część działań ratunkowych Tak
- b) wyłącznie sprawca wypadku, gdyż za ewentualne popełnione błędy zawsze grozi odpowiedzialność karna Nie
- c) wyłącznie lekarz pogotowia, gdyż udzielać pomocy mogą jedynie osoby z wykształceniem medycznym Nie

Jeżeli ofiara wypadku po odzyskaniu przytomności chce wstać i iść do domu, to należy:

- a) namawiać ją do pozostania, bacznie obserwować i wezwać pomoc medyczną Tak
- b) podać jej coś do picia i środki przeciwbólowe Nie
- c) pozwolić jej odejść do domu, zalecając wizytę u lekarza Nie

Przy podejrzeniu złamania kończyny należy unieruchomić:

- a) wyłącznie najbliższy złamaniu staw Nie
- b) jedynie samo miejsce złamania Nie
- c) miejsce złamania i najbliższe stawy Tak

W przypadku podejrzenia urazu kręgosłupa szyjnego należy:

- a) odgiąć głowę ku tyłowi, by usprawnić oddychanie Nie
- b) przenieść ofiarę wypadku w bezpieczne miejsce i wygodnie ułożyć Nie
- c) rozpocząć czynności reanimacyjne, jeżeli ofiara wypadku nie ma wyczuwalnego tętna i nie oddycha Tak

Pierwsza pomoc w przypadku zapalenia się odzieży na ofierze wypadku to:

- a) gaszenie płonącej odzieży Tak
- b) w przypadku wystąpienia oparzenia polewanie miejsca oparzenia zimną wodą Tak
- c) w przypadku wystąpienia oparzenia unikanie ochłodzenia oparzonej skóry Nie

Programy komputerowe

Komputer bez odpowiednich programów byłby tylko kosztownym przyciskiem do papieru. To właśnie oprogramowanie daje tak duże możliwości tej maszynie, a jego rozwój to właśnie postęp w informatyce.

Z bliska, program komputerowy to ciąg liczb, które reprezentują różne rozkazy rozumiane przez procesor. W większości są to operacje matematyczne i logiczne. Każdy program zawiera także dane, na których wykonywane są operacje.

Oczywiście, dla ludzi te ciągi liczb nie są formą wygodną do analizy czy zrozumienia. Wymyślono zatem języki programowania, w których łatwo i zrozumiale pisze się programy, a następnie tłumaczony jest on na język maszyn – jest to tak zwany proces kompilacji. Tak przygotowany program, jest gotowy do uruchomienia, tylko jak go uruchomić?

Okazuje się, że po włączeniu komputera, od razu wykonywany jest program. Ten pierwszy nazywany jest POST lub BIOS. Jest on wbudowany na stałe i wykonuje procedury testowe sprzętu. Po pomyślnych testach, uruchamiany jest program który nazywa się systemem operacyjnym. System operacyjny to główny program, który kontroluje pracę całego komputera i nadzoruje inne programy. Jest to rodzaj platformy, od której zaczynają się inne programy. Dodatkowo jest pośrednikiem pomiędzy sprzętem, a programem użytkownika tworząc wygodne i proste punkty styku.

W latach debiutu komputerów osobistych w Polsce królował DOS oferujący tekstowy sposób uruchamiania innych programów. Jego podstawową wadą był brak obsługi grafiki i brak wielozadaniowości. Obecnie wszedłobyśki Windows oferuje znacznie więcej: obsługę okien graficznych, myszki, drukarek, sieci, przeglądarkę internetową i setki innych funkcji. Niestety, ceną, którą trzeba zapłacić za te udogodnienia to zasoby komputera zużyte przez sam system operacyjny. Obecnie do uruchomienia wymagane jest ok 128MB RAM i ok 1GB na dysku twardym. Archaiczny DOS miał mniejszy apetyt i wystarczyło mu 0,5MB RAM i 0,01GB na dysku twardym czyli ponad 100 razy mniej!!

Jednak DOS i Windows to tylko mała część systemów operacyjnych. Wszystko zaczęło się w latach 1968-1970 wraz z komputerami PDP-7 i PDP-11. Kilku zapaleńców znudzonych codzienną pracą zaczęło tworzyć system, który nazwany został UNIX. Ten system operacyjny był protoplastą wszystkich systemów operacyjnych, a jego chwała trwa po dziś dzień.

Linux to także odmiana UNIXa, ale przygotowana specjalnie dla małych komputerów osobistych. Jego siłą jest to, że tworzą go miliony entuzjastów i posiada dziesiątki różnych wersji. I najważniejsze: jest darmowy!

Wraz z rozwojem systemów operacyjnych pojawiły się nowe języki programowania, które jeszcze bardziej uprościły tworzenie nowych aplikacji, a same aplikacje stały się prostsze w obsłudze. Pojawiły się też zagrożenia w postaci coraz to bardziej skomplikowanych wirusów, czy koni trojańskich. Także dziury w zabezpieczeniach są coraz trudniejsze do odnalezienia i załatwienia. Nikogo nie dziwi już zawirusowany komputer z Windows po kilku dniach użytkowania Internetu.

Więcej o historii systemów operacyjnych na stronie www.levenez.com

*Wielkanoc pachnie wiosną...
to pora tak radosna
pełna pisanek kolorowych
i prezentów zajaczkowych.
Na stole bazie i cukrowy baranek
i mnóstwo wody w dyngusowy poranek.*



Wydawca: Gmina Osiek

Numer ISSN : 1897-5364

Redaktor Naczelny: Kurowska Stanisława – Wójt Gminy

Rada Programowa:

Przewodniczący -

Kłos Jerzy,

Ciarkowski Jan,

Eggert Teresa,

Krzywiński Andrzej,

Patan Irena

Druk: Urząd Gminy Osiek, 83-221 Osiek, ul. Kwiatowa 30,

tel. 058-582-12-82

Nakład: 600 egzemplarzy