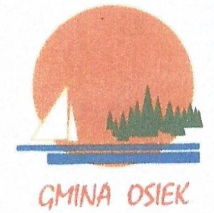
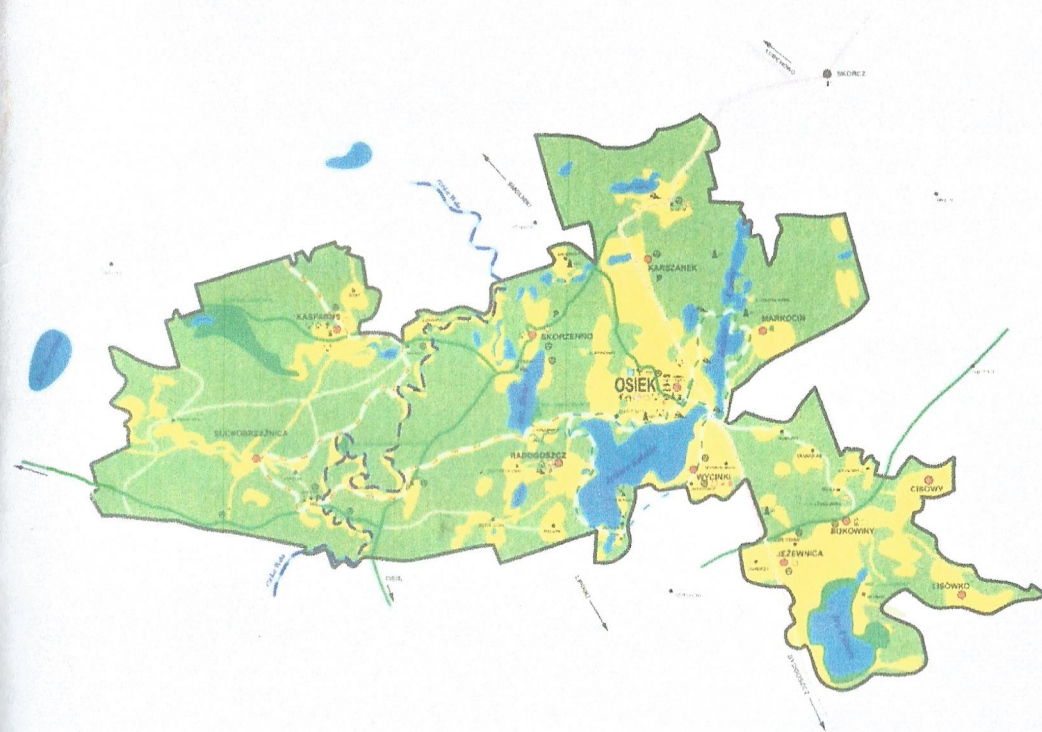


# INFORMATOR OSIECKI



*Październik 2007, Nr 57(11)*



*Exemplarz bezpłatny*





# WYBORY - PAŹDZIERNIK 2007

Frekwencja w głosowaniu do Sejmu RP  
gmina Osiek

## Statystyka, stan na 19.10.2007

Liczba mieszkańców:	2575
Powierzchnia:	155.63 km <sup>2</sup>
Zaludnienie:	16 os/km <sup>2</sup>

## Zbiorcze wyniki głosowania

Liczba uprawnionych:	2044
Liczba wydanych kart:	971
Liczba wyjętych kart:	971
Liczba ważnych kart:	971
Liczba głosów ważnych:	934
Liczba mandatów:	12
	47.50%

## Wyniki głosowania w podziale na komitety wyborcze

Numer listy	Nazwa komitetu wyborczego	Liczba głosów na listę	Liczba głosów na listę [%]
2	Komitet Wyborczy Polska Partia Pracy	8	0.86
3	Komitet Wyborczy Liga Polskich Rodzin	14	1.50
6	Komitet Wyborczy Prawo i Sprawiedliwość	343	36.72
8	Komitet Wyborczy Platforma Obywatelska RP	351	37.58
10	Komitet Wyborczy Polskiego Stronnictwa Ludowego	70	7.49
15	Komitet Wyborczy Samoobrona Rzeczpospolitej Polskiej	18	1.93
20	Koalicyjny Komitet Wyborczy Lewica i Demokraci SLD+SDPL+PD+UP	130	13.92
	<b>SUMA</b>	<b>934</b>	<b>100</b>



## Frekwencja w głosowaniu do Senatu RP gmina Osiek

### Statystyka, stan na 19.10.2007

Liczba mieszkańców:	2575
Powierzchnia:	155.63 km <sup>2</sup>
Zaludnienie:	16 os/km <sup>2</sup>
<b>Zbiorcze wyniki głosowania</b>	
Liczba uprawnionych:	2044
Liczba wydanych kart:	971
Liczba wyjętych kart:	971
Liczba ważnych kart:	971
Liczba głosów ważnych:	948
Liczba mandatów:	3
	47.50%

### Wyniki głosowania na kandydatów

Nr	Nazwisko i imiona	Liczba głosów na kandydata	Liczba głosów na kandydata [%]
1	BORUSEWICZ Bogdan Michał	395	41.67
2	GRABSKI Stefan Jan	326	34.39
3	GRZYB Andrzej Stefan	434	45.78
4	KUBACH Michał	123	12.97
5	KURSKA Anna Maria	297	31.33
6	POSADZKI Tomasz	98	10.34
7	PRZYBYLSKI Wojciech Wiesław	156	16.46
8	RACHOŃ Janusz Włodzimierz	231	24.37
9	ŚNIEG Andrzej Stanisław	116	12.24

## WYNIKI GŁOSOWANIA NA POSZCZEGÓLNYCH KANDYDATÓW DO SEJMU W GMINIE OSIEK

NUMER LISTY	KOMITET WYBORCZY	KANDYDAT	OBWÓD OSIEK	OBWÓD KASPARUS	LICZBA ODDANYCH GŁOSÓW RAZEM
2.	POLSKA PARTIA PRACY	Gwiazda Jarosław	2	0	2
		Olechnowicz Tomasz	0	1	1
		Drozd Piotr	1	0	1
		Szuta Włodzimierz	1	0	1
		Stępińska Julia	1	1	2
		Skonieczny Andrzej	0	0	0
		Gach Filip	0	0	0
		Matusiewicz Zofia	1	0	0
		Nawrocki Andrzej	0	0	0
		Kapuścińska Czesława	0	0	0
		Bartosiak Krzysztof	0	0	0
		Janik Dagmara	0	0	0
		Dobrzeńska Halina	0	0	0
		Gogol Dorota	0	0	0
Kęsicki Tomasz	0	0	0		
3.	LIGA POLSKICH RODZIN	Korwin-Mikke Janusz	1	1	2
		Szumaska Gertruda	1	2	3
		Winklas Maciej	0	0	0
		Marusik Elżbieta	0	0	0
		Ciechanowski Mirosław	0	0	0
		Lewandowska Rita	3	0	3
		Marusik Michał	0	0	0
		Jankowski Władysław	2	0	2
		Synak Maciej	0	0	0
		Błaszowski Piotr	1	0	1
		Suchecki Rafał	0	0	0
		Schroeder Karol	0	0	0
		Grabowski Paweł	1	0	1
		Rzeszutek Krzysztof	0	0	0
		Bielicki Dawid	0	0	0
		Jankowski Paweł	0	0	0
		Łukaszewicz Dariusz	0	0	0
		Pniewski Adam	0	0	0
		Karbowniczek Rafał	0	0	0
		Karczewski Adam	1	0	1
Zwoiński Adam	0	0	0		

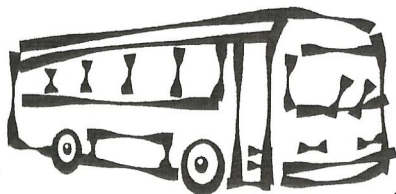


		Szydłowska Wanda	0	0	0
		Dowgiałło Krzysztof	1	0	1
		Pająk Roman	0	0	0
6.	PRAWO I SPRAWIEDLIWOŚĆ	Plażyński Maciej	172	20	192
		Kurski Jacek	34	14	48
		Cymański Tadeusz	19	4	23
		Liss Andrzej	5	2	7
		Chrapkiewicz Daniela	35	8	43
		Żebrowski Arwid	1	0	1
		Jankowska Aleksandra	1	1	2
		Gwiazda Anna	1	2	3
		Arciszewski Zbigniew	1	0	1
		Nowak Czesław	0	1	1
		Wiśniewski Edward	0	2	2
		Sikora Danuta	0	1	1
		Smoliński Kazimierz	6	0	6
		Koralewski Kazimierz	0	0	0
		Kamiński Wiesław	1	0	1
		Jagoda-Madalińska Maria	0	0	0
		Rutkowski Romuald	2	1	3
		Paczkowski Bohdan	1	0	1
		Witos Sławomir	1	0	1
		Kryda Marek	1	0	1
		Konaszewski Jarosław	1	0	1
		Kasztelan Sebastian	0	0	0
		Rosani Magdalena	1	0	1
Jaworski Andrzej	3	1	4		
8.	PLATFORMA OBYWATELSKA	Nowak Sławomir	44	13	57
		Zielińska-Głębocka Anna	11	6	17
		Rybicki Arkadiusz	2	0	2
		Kozdroń Jerzy	3	0	3
		Ołowski Piotr	3	0	3
		Neumann Sławomir	130	25	155
		Czapla Mirosław	1	0	1
		Pomaska Agnieszka	5	1	6
		Orłowski Paweł	2	3	5
		Borowczak Jerzy	5	3	8
		Świlski Ryszard	2	1	3
		Taraszkiewicz-Gurzyńska Maria	8	2	10
		Pawłowski Bogdan	3	0	3
		Kulas Jan	9	1	10
		Gałka Wiesław	0	0	0
		Kalicki Stanisław	1	0	1
		Pruś Sylwester	0	0	0

		Szabanowicz Helena	1	0	1
		Woron Aleksandra	0	1	1
		Kaszubski Adam	2	0	2
		Czerniewski Paweł	0	0	0
		Zieliński Jan	5	0	5
		Guzowska Iwona	6	1	7
		Wałęsa Jarosław	38	3	11
10.	POLSKIE STRONNICTWO LUDOWE	Kochanowski Stanisław	10	2	12
		Lankowski Waldemar	2	0	2
		Jabłoński Zbigniew	1	1	2
		Schwarz Jerzy	10	2	12
		Paliszewski Donat	2	1	3
		Biliński Tadeusz	1	0	1
		Krystman Teresa	4	0	4
		Daszkiewicz Maria	2	0	2
		Gołąbek Jarosław	1	1	2
		Pawłowska Maria	2	2	4
		Kaczmarek Bogusław	8	0	8
		Młot Andrzej	0	0	0
		Murzydo Jerzy	3	0	3
		Kłos Małgorzata	1	0	1
		Smoliński Zygmunt	2	0	2
		Sochacka Grażyna	0	0	0
		Szczotka Edward	0	0	0
		Szyborski Tomasz	3	3	6
		Zielonka Wojciech	0	0	0
		Zalewska Danuta	0	0	0
Szczygielski Sławomir	0	3	3		
Krasucki Krzysztof	0	0	0		
Stencel Janusz	1	0	1		
Dombrowski Bogdan	2	0	2		
15.	SAMOOBRONA	Hojarska Danuta	8	0	8
		Kamiński Kazimierz	0	0	0
		Żurawski Wiesław	0	1	1
		Wiśniewski Tadeusz	1	1	2
		Staszewski Dariusz	0	0	0
		Różański Jan	0	0	0
		Ostrowska Małgorzata	1	0	1
		Kolor Zbigniew	0	0	0
		Labuda Jarosław	0	0	0
		Jaworski Andrzej	1	0	1
		Ryś Janusz	5	0	5
		Kudła Teodor	0	0	0
		Tarnowska Bożena	0	0	0
		Gumiński Stanisław	0	0	0
		Serwin Stanisław	0	0	0
		Podgórska Grażyna	0	0	0



		Puckowski Roman	0	0	0
		Sarnowski Bogdan	0	0	0
		Kuliński Adam	0	0	0
		Dobrzyński Zdzisław	0	0	0
		Zalewska Jadwiga	0	0	0
		Kubiak Monika	0	0	0
		Sobocińska Dorota	0	0	0
		Jezierski Henryk	0	0	0
		<b>Lis Bogdan Jerzy</b>	<b>30</b>	<b>3</b>	<b>33</b>
		Szczukowski Jarosław	7	0	7
		Banach Jolanta	13	4	17
		Ostrowska Małgorzata	18	1	19
		Śnieg Jerzy Paweł	4	0	4
		Potulski Franciszek	9	1	10
		Szreder Leszek	0	1	1
		Terendy Tomasz	0	0	0
		Ressel Karolina	0	0	0
		Meyer Barbara	2	1	3
		Brzozowski Arkadiusz	0	0	0
		Kanarek Marcin	1	0	1
		Zielke Roman	1	1	2
		Morawski Krzysztof	2	0	2
		Kmieciak Przemysław	0	0	0
		Janicki Jacek	0	0	0
		Rzucidło Tomasz	1	0	1
		Brzeziński Marek	1	0	1
		Kowalczyk Jacek	2	0	2
		Kawiński Grzegorz	2	0	2
		Okupna Maria	0	0	0
		Raduński Andrzej	22	3	25
<b>20.</b>	<b>LEWICA I DEMOKRACI</b>				



## PKS ZAWIESZA KURSY

Przedsiębiorstwo Państwowej Komunikacji Samochodowej w Starogardzie Gd. uprzejmie informuje, że z powodu utrzymującego się w firmie deficytu pracowników w grupie kierowców autobusów zmuszone zostało do dalszego ograniczenia komunikacji autobusowej. Z dniem 1 listopada br. na czas nieokreślony zostaną zawieszony n/w kursy autobusów:

**OSIEK (13<sup>10</sup>) – SKÓRCZ (13<sup>40</sup>) – LUBICHOWO (14<sup>13</sup>) – STAROGARD (14<sup>43</sup>)**

**STAROGARD (20<sup>00</sup>) – LUBICHOWO (20<sup>30</sup>) – SKÓRCZ (21<sup>05</sup>) – OSIEK (21<sup>43</sup>)**

oraz:

**godz. 12<sup>25</sup> rel. SMĘTOWO – OSIEK**

**godz. 13<sup>00</sup> rel. OSIEK – SMĘTOWO**

**godz. 18<sup>10</sup> rel. SMĘTOWO – OSIEK – STAROGARD GD.**

**ponadto kurs godz. 12<sup>40</sup> rel. STAROGARD GD. – SKÓRCZ – OSIEK – SMĘTOWO zostanie skrócony do SKÓRCZA.**

Przedsiębiorstwo nadmienia, że czyni starania zmierzające do uzupełnienia stanu ilościowego kierowców autobusów. Ewentualne przywrócenie funkcjonowania omawianych kursów będzie możliwe dopiero po uzupełnieniu braków kadrowych.

Zarządca Komisaryczny  
PPKS w Starogardzie Gd.  
*Andrzej Lenz*



## PARTNERSKA SZKOŁA

Wchodzące w życie rozwiązania prawne zwiększające wpływ rodziców na zarządzanie oświatą, a zwłaszcza na kształtowanie programów wychowawczych dzieci i młodzieży, otwierają nowe możliwości rozwoju i uspołecznienia całego systemu edukacji narodowej.

To najpewniejszy sposób, zwraca uwagę Rzecznik Prac Obywatelskich, Janusz Kochanowski, na wyeliminowanie pokusy ideologizacji szkoły, która nie może być miejscem realizacji interesów partyjnych i społecznych.

## NOWE UPRAWNIENIA

Nadane radom rodziców uprawnienia gwarantują rodzicom większy wpływ na funkcjonowanie szkoły ich dzieci. Ustawodawca zapewnił, że rada rodziców, złożona z reprezentantów wszystkich klas, może m.in. uchylać w porozumieniu z radą pedagogiczną program wychowawczy i program profilaktyki szkoły oraz opiniować projekt planu finansowanego składanego przez dyrektora szkoły. Jednocześnie rodzice mają wpływ na decyzje dotyczące dopuszczania stowarzyszeń i organizacji społecznych do działania na terenie szkoły, a także prawo do współdecydowania o formie jednolitego stroju dla uczniów. Rady rodziców mają ponadto, zgodnie z ustawą Karta Nauczyciela, możliwość oceny pracy nauczycieli i ich dorobku zawodowego.



Zaproponowane zmiany, chociaż rozpoczynają proces uspołeczniania polskiego systemu edukacyjnego, nie dają wciąż jeszcze szerokiej kompetencji radom rodziców. Jednak w procesie wychowawczym (nie edukacyjnym) może w tym zakresie powstać, prawdziwe partnerstwo między rodzicami, prowadzącym szkoły publiczne samorządem lokalnym i nauczycielami.

## DEMOKRATYCZNE WYBORY

Przepisy są tak skonstruowane, że stawiają najważniejsze zadania przed radami rodziców na początku roku szkolnego. Najistotniejszym elementem wprowadzonej regulacji są demokratyczne (obligatoryjne i tajne) wybory rady rodziców. Żeby mogły zostać szybko wyłonione, konieczna jest m.in. aktywna akcja informacyjna ze strony gmin. Najważniejsze jest odpowiednie przygotowanie rodziców i nauczycieli do korzystania z obowiązującego prawa.

Żeby właściwie wdrażać nowe instytucje szkolnego, jakimi są rady rodziców, niezbędne jest również tworzenie lokalnych i ogólnokrajowych programów edukacyjnych, które powinny być realizowane przede wszystkim przez organizacje obywatelskie przy finansowej merytorycznej pomocy ze strony władz publicznych. Warto podkreślić, że przedstawiciel rady rodziców bierze udział w komisji konkursowej wybierającej dyrektora szkoły. Przy obecnej nierównowadze sił w komisji istotne jest, aby rady rodziców czuły wsparcie ze strony swojego samorządu, odwzajemniając to wsparcie m.in. w tych konkursach.



## POMOC DLA ORGANIZACJI I RODZICÓW

Z pobieżnej analizy wydatków samorządów na współpracę z organizacjami pozarządowymi wynika, że znaczna część środków jest przeznaczona na działania w dziedzinie edukacji. Można by rozważyć, czy choćby skromnej części tych funduszy nie przeznaczyć na wspieranie rad rodziców i innych form uspołeczniania szkół (stowarzyszenia oświatowe itp.).

Należy zachęcać samorządy do aktywnego informowania rodziców o tych możliwościach, ponieważ inwestowanie w młodzież zadecyduje o przyszłości Polski. Samorządy mają także w tej dziedzinie ważną rolę do spełnienia. Przyczyniają się do tego już dzisiaj, w szerokim zakresie dofinansowując funkcjonowanie szkół (poza subwencją). Tym razem mają szansę w znaczący sposób włączyć się w proces uspołeczniania szkoły i edukacji, który jest jedną z najskuteczniejszych form reagowania na poszerzające się obszary ubóstwa w naszym kraju. Edukacja jest bowiem najlepszym lekarstwem na wykluczenie z uczestnictwa w życiu społecznym i gospodarczym dużych grup naszego społeczeństwa.

## PRZYDATNE LINKI

Poniżej podajemy linki do stron internetowych zawierających:

1. Materiały dotyczące tworzenia i działania rad rodziców

– <http://www.fundacjarodziceszkole.org.pl/>;



- <http://radarodzicow.codn.edu.pl> (kurs internetowy – Rada Rodziców w szkole Twojego dziecka);
  - <http://rada-rodzicow.codn.edu.pl> (kurs internetowy Rada Rodziców – większy wpływ na życie szkoły);
2. Materiały dotyczące tworzenia stowarzyszeń wspierających funkcjonowanie szkół publicznych
- [www.fio.org.pl](http://www.fio.org.pl)

## WAŻNE STRONY OŚWIATOWE

[www.wychowanie.pl](http://www.wychowanie.pl)

[www.rodzicenaplusie.pl](http://www.rodzicenaplusie.pl)

[www.dyrektorszkoly.pl](http://www.dyrektorszkoly.pl)

[www.vulcan.pl/rodzice](http://www.vulcan.pl/rodzice)

[www.szkolapolska.pl](http://www.szkolapolska.pl)

[www.rodzice.codn.edu.pl](http://www.rodzice.codn.edu.pl)

[www.edukacja.warszawa.pl](http://www.edukacja.warszawa.pl)

[www.interklasa.pl](http://www.interklasa.pl)

[www.wiadomosci.ngo.pl](http://www.wiadomosci.ngo.pl)

[www.gazetaszkolna.edu.pl](http://www.gazetaszkolna.edu.pl)

[www.brpd.gov.pl](http://www.brpd.gov.pl)

[www.pafw.pl](http://www.pafw.pl)

[www.men.gov.pl](http://www.men.gov.pl)

[www.brpo.gov.pl](http://www.brpo.gov.pl)

[www.fio.org.pl](http://www.fio.org.pl)

[www.przymierze.org.pl](http://www.przymierze.org.pl)

[www.scholaris.pl](http://www.scholaris.pl)

[www.strefamlodych.pl](http://www.strefamlodych.pl)

[www.fundacjarodziceszkolne.org.pl](http://www.fundacjarodziceszkolne.org.pl)

(Samorząd Miejski nr 7 (135), wrzesień 2007)



## WRACA FUNDUSZ ALIMENTACYJNY

Sejm przyjął ustawę przywracającą Fundusz Alimentacyjny. Do 500 zł miesięcznie będą otrzymywać osoby, które nie mogą wyegzekwować zasądzonych alimentów, a dochód na osobę w rodzinie nie przekracza 725zł.

Egzekucję komorniczą alimentów zastąpiono egzekucją administracyjną – przez naczelnika urzędu skarbowego. **Ustawa wejdzie w życie w październiku 2008r.**

(Wspólnota Nr 37, 15 wrzesień 2007)



## PROSI O POMOC

Mając na uwadze zaistniałą trudną sytuację naszego mieszkańca Pana **Mateusza Kołatki zam. w Śliwiczkach**, spowodowaną



wypadkiem przy pracach polowych, serdecznie proszę o rozważenie możliwości udzielenia pomocy finansowej na zakup protez dla poszkodowanego.

**Koszt jednej protezy to kwota powyżej 50.000 zł.**

Wyrażam przekonanie, że mieszkańcy Gminy Osiek po uzyskaniu odpowiednich informacji o tym fakcie zechcą dokonać wpłat na specjalnie utworzone konto bankowe nr

**06 8144 0005 2006 0063 1884 0001**

w BS Koronowo/ Oddz. Śliwice  
z dopiskiem „Pomoc dla Mateusza”.

W obecnej sytuacji ze względu na młody wiek rolnika (33 lata) liczy się każda złotówka.

Jeszcze raz bardzo proszę o rozpropagowanie prośby wśród mieszkańców gminy.

Z wyrazami szacunku

Wójt Gminy Śliwice

**mgr inż. Daniel Kożuch**



## WIADOMOŚCI STRAŻACKIE

### MIEJSCOWE ZAGROŻENIA

**01.01.2007 -30.09.2007 rok**

GMINA	POŻARY
Bobowo	14
miasto Czarna Woda	8
Kaliska	25
Lubichowo	29
Osieczna	7
<b>OSIEK</b>	<b>42</b>

Skarszewy	95
miasto Skórcz	23
Skórcz	22
Smętowo Graniczne	38
miasto Starogard Gdański	296
Starogard Gdański	118
Zblewo	108

### POŻARY

**01.01.2007 – 30.09.2007 rok**

GMINA	POŻARY
Bobowo	14
miasto Czarna Woda	8
Kaliska	25
Lubichowo	29
Osieczna	7
<b>OSIEK</b>	<b>42</b>
Skarszewy	95
miasto Skórcz	23
Skórcz	22
Smętowo Graniczne	38
miasto Starogard Gdański	296
Starogard Gdański	118
Zblewo	108
<b>Razem:</b>	<b>371</b>

### ALARMY FAŁSZYWE

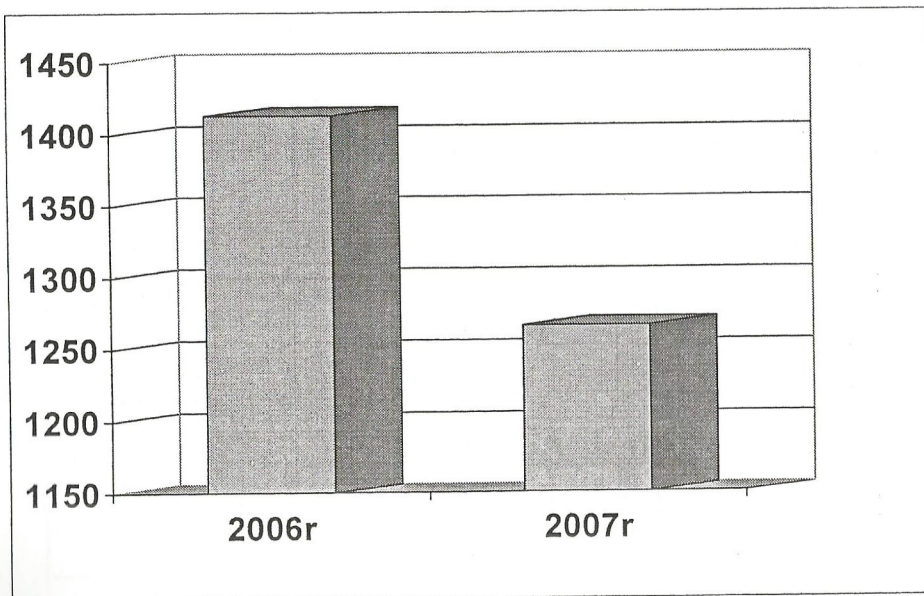
**01.01.2007 -30.09.2007 rok**

GMINA	POŻARY
Bobowo	3



miasto Czarna Woda	2
Kaliska	1
Lubichowo	4
Osieczna	1
<b>OSIEK</b>	<b>6</b>
Skarszewy	8
miasto Skórcz	3
Skórcz	1
Smętowo Graniczne	1
miasto Starogard Gdański	23
Starogard Gdański	5
Zblewo	12
<b>Razem:</b>	<b>70</b>

**ILOŚĆ POWSTAŁYCH ZDARZEŃ NA TERENIE POWIATU**  
**OD 1 STYCZNIA DO 30 WRZEŚNIA**



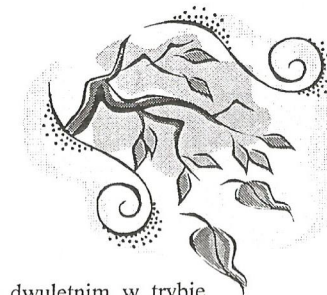
**EDUKACJA LUDZI STARSZYCH  
W POWIECIE STAROGADZKIM**

Podstawowym celem projektu jest stworzenie w Powiecie Starogardzkim sieci placówek oświatowych bazujących na strukturach funkcjonującego w Starogardzie Gdańskim Uniwersytetu III Wieku S-CENTRUM, którego celem jest permanentna edukacja ludzi starszych w tzw. wieku poprodukcyjnym.

Planuje się stworzenie filii UTW S-CENTRUM w miejscowościach: Kaliska, Skarszewy, Czarna Woda, Osiek, Lubichowo, Osieczna, Zblewo i Bobowo.

W chwili obecnej UTW S-CENTRUM oferuje następujące działania:

- zajęcia komputerowe
- zajęcia rękodzielniczo (haft, wyszywanie, makrama)
- zajęcia turystyczno – krajoznawcze
- zajęcia plastyczne, rysunek i malarstwo
- zajęcia teatralne
- zajęcia choreograficzne i taneczne
- zajęcia fotograficzne
- lektorat języka angielskiego
- lektorat języka niemieckiego
- lektorat języka esperanto
- gimnastyka pro-zdrowotna
- historia sztuki



Zajęcia w w/w pracowniach odbywają się w cyklu dwuletnim w trybie semestralnym od października do czerwca w wymiarze 2 godz. tygodniowo dla każdej z sekcji. Każdy z uczestników może brać udział w dowolnej liczbie zajęć.

Ponadto co 2 tygodnie odbywają się wykłady tematyczne z różnych dziedzin dla wszystkich słuchaczy. Po zaliczeniu wszystkich wykładów słuchacz UTW otrzymuje symboliczny dyplom ukończenia odpowiednio I i II roku studiów.

Kadrę UTW „S-CENTRUM” stanowią profesjonalni trenerzy, lektorzy i wykładowcy z poszczególnych dziedzin.

Organizatorem UTW „S-CENTRUM” jest Starogardzkie Centrum Kultury.

W roku akademickim 2006/2007 w zajęciach UTW uczestniczyło 168 słuchaczy.

Zamierzeniem organizatora jest rozwinięcie działalności UTW w oparciu o ośrodki terenowe z wykorzystaniem bazy lokalowej i infrastruktury Gminnych Ośrodków Kultury, świetlic i szkół.

Chętnych proszę o zgłaszanie się telefonicznie 058/582-12-82 lub do Urzędu, pokój nr 2.

**Bożena Pietras**



**BEZPŁATNE BADANIA PROFILAKTYCZNE**

można wykonywać w ramach programów profilaktycznych w zakładach opieki zdrowotnej, które podpisały umowę z NFZ na udział w programie. Wystarczy zgłosić się osobiście lub umówić się telefonicznie z wybraną placówką i ustalić dogodny termin wizyty.



Osoby, które nie mieszczą się w podanych grupach wiekowych mają prawo do bezpłatnych badań w ramach ubezpieczenia zdrowotnego. Powinny na te badania uzyskać skierowanie od lekarza specjalisty.

LP.	NAZWA PROGRAMU	DO KOGO JEST SKIEROWANY	REALIZATORZY	KONTAKT
1.	Populacyjny program wczesnego wykrywania raka piersi	Kobiety w wieku 50-69 lat, które nie wykonywały badania mammograficznego w ciągu ostatnich dwóch lat	SPZOZ Przychodnia Lekarska ZOZ MEDPHARMA	058 775 40 40 058 562 40 18
2.	Populacyjny program profilaktyki i wczesnego wykrywania raka szyjki macicy	Kobiety w wieku 25-59 lat, które nie wykonywały cytologii w ciągu ostatnich trzech lat	SPZOZ Przychodnia Lekarska ZOZ MEDPHARMA	058 562 55 98 058 582 22 43 058 562 40 18
3.	Program profilaktyki chorób układu krążenia	Osoby w wieku 35-55 lat, które nie korzystały z badań układu krążenia w ciągu ostatnich trzech lat	NZOZ POLMED SPZOZ Przychodnia Lekarska ZOZ MEDPHARMA NZOZ MEDYK	058 560 94 40 058 775 09 00 058 558 86 17 058 588 27 38 058 775 40 40 058 562 40 18 058 560 01 11
4.	Program profilaktyki przewlekłej obturacyjnej choroby płuc	Osoby w wieku 40-65 lat – nałogowi palacze oraz osoby, które nigdy w życiu nie paliły, ale często przeziębają się, chorują na zapalenie oskrzeli, mają niepokojący kaszel oraz duszności nawet przy niewielkim wysiłku i które nie korzystały z badania spirometrycznego w ciągu ostatnich trzech lat	NZOZ POLMED SPZOZ Przychodnia Lekarska ZOZ MEDPHARMA	058 560 94 40 058 775 09 00 058 558 86 17 058 775 40 40 058 562 40 18
5.	Program badań prenatalnych	Kobiety w ciąży powyżej 35 roku życia lub obciążone występowaniem chorób genetycznych w rodzinie. Wymagane jest skierowanie od lekarza prowadzącego ciążę.	NZOZ INVICTA ul. Rajska 10 Gdańsk	058 763 50 50 058 763 50 70 058 721 32 38
6.	Program wczesnej, wysokospecjalistycznej, kompleksowej, skoordynowanej i ciągłej pomocy dziecku zagrożonemu niepełnosprawnością lub niepełnosprawnemu oraz jego rodzinie	Rodzice oraz dzieci do ukończenia 7 roku życia. Dzieci przyjmowane są do programu na podstawie skierowania od lekarza podstawowej opieki zdrowotnej lub lekarza specjalisty	Szpital Rehabilitacyjny i Opieki Długoterminowej ul. 1-go Maja 2 Tczew	058 531 33 19

## BEZPŁATNY POWIATOWY PROGRAM PROFILAKTYKI GRUŹLICY PŁUC I CHOROÓB NOWOTWOROWYCH UKŁADU ODDECHOWEGO

DO KOGO JEST SKIEROWANY: OSOBY SPEŁNIAJĄCE JEDEN LUB WIĘCEJ Z PONIŻSZYCH WARUNKÓW MOGĄ WZIĄĆ UDZIAŁ W PROGRAMIE	REALIZATORZY	KONTAKT
<input type="checkbox"/> aktualnie palący, od co najmniej 10 lat, co najmniej paczkę dziennie i wiek powyżej 40 lat, <input type="checkbox"/> kaszel trwający ponad 3 tygodnie, <input type="checkbox"/> nawracające zakażenia układu oddechowego, <input type="checkbox"/> krwioplucie, duszność, osłabienie, stany podgorączkowe, nocne poty, odkrztuszanie plwociny, ból w klatce piersiowej, <input type="checkbox"/> nadużywanie alkoholu, <input type="checkbox"/> narkomania, <input type="checkbox"/> pensjonariusze domów opieki społecznej, <input type="checkbox"/> bezdomni, <input type="checkbox"/> utrata wagi ciała (6 kg w przeciągu miesiąca ), bezrobotni.	SPZOZ Przychodnia Lekarska ul. Hallera 21 83-200 Starogard Gdański	058 775 40 40 Program koordynuje Pani Weronika Chłystkowska 058 775 44 99

### Medycyna Szkolna 2007

LP.	GMINA	LICZBA SZKÓŁ	LICZBA DZIECI	LICZBA PIELEŃNIAREK	GABINET	SZCZEPIENIA WYKONYWANE W SZKOLE	LICZBA DZIECI PRZYPADAJĄCYCH NA 1 PIELEŃNIARKE
1.	Bobowo	2	408	1	1	2	408
2.	Czarna Woda	2	525	1	2	0	525
	<i>W tym: ponadgimnazjalne</i>	<i>1</i>	<i>117</i>	<i>1</i>			<i>117</i>
	Kaliska	2	728	1	1	0	728
4.	Lubichowo	3	838	1	1	0	838
5.	Osieczna	2	418	1	1	1	418
6.	Osiek	1	287	1	0	0	287
7.	Skarszewy	7	2 662	3	7	1	887
	<i>W tym: ponadgimnazjalne</i>	<i>1</i>	<i>507</i>	<i>1</i>			<i>507</i>
8.	Gmina Skórcz	4	531	1	1	2	531
9.	Miasto Skórcz	2	870	1	2	1	870
	<i>W tym: ponadgimnazjalne</i>	<i>1</i>	<i>356</i>	<i>1</i>			<i>195</i>



10.	Smętowo Graniczne	4	924	1	1	0	924
	<i>W tym: ponadgimnazjalne</i>	<i>1</i>	<i>195</i>	<i>1</i>			<i>195</i>
11.	Miasto Starogard Gd.	14	8 702	13	14	14	669
	<i>W tym: ponadgimnazjalne</i>	<i>5</i>	<i>2 640</i>	<i>5</i>	<i>5</i>		<i>528</i>
12.	Gmina Starogard Gd.	8	1 631	7	4	2	233
	<i>W tym: ponadgimnazjalne</i>	<i>1</i>	<i>536</i>	<i>1</i>	<i>1</i>		<i>536</i>
13.	Zblewo	5	1 583	2	4	2	316
	<b>RAZEM</b>	<b>56</b>	<b>20 107</b>	<b>34</b>	<b>39</b>	<b>25</b>	<b>591</b>

### Najczęstsze zgony mieszkańców powiatu starogardzkiego wg przyczyn \*

LP.	WYSZCZEGÓLNIENIE	2004 R.		2005 R.		2006 R.	
		LICZBA ZGONÓW	WSK. STRUKTURY W %	LICZBA ZGONÓW	WSK. STRUKTURY W %	LICZBA ZGONÓW	WSK. STRUKTURY W %
1	Nowotwory	238	24,6	257	25,8	257	25,0
2	Choroby układu nerwowego	7	0,7	15	1,5	21	2,0
3	Choroby układu krążenia	455	47,0	460	46,0	454	45,0
4	Choroby układu oddechowego	57	6,0	64	6,4	70	7,0
5	Choroby układu trawiennego	39	4,0	58	5,8	48	4,7
6	Choroby układu moczowo-płciowego	14	1,4	20	2,0	29	3,0
7	Objawy, cechy chorobowe oraz nieprawidłowe wyniki badań klinicznych i laboratoryjnych gdzie indziej niesklasyfikowane	76	7,8	17	1,7	21	2,0
8	Zewnętrzne przyczyny zachorowania i zgonu	63	6,5	75	7,5	88	8,7
9	Inne przyczyny zgonów	16	1,6	27	2,7	23	2,2
10	<b>Ogółem</b>	<b>965</b>	<b>100,0</b>	<b>993</b>	<b>100,0</b>	<b>1011</b>	<b>100,0</b>

\* w tabeli zestawiono dane epidemiologiczne otrzymane z działu Analiz Statystycznych i Informatyki Pomorskiego Centrum Zdrowia Publicznego w Gdańsku

## SPRAWOZDANIE Z REALIZACJI POWIATOWEGO PROGRAMU PROFILAKTYKI GRUŹLICY PŁUC I CHORÓB NOWOTWOROWYCH UKŁADU ODDECHOWEGO Z PODZIAŁEM NA GMINY

L.P.	GMINA	LIMIT BADAŃ	WYKONANIE NA DZIEŃ 30.09.2007		W TYM W:							DIAGNOZA:			
			ilość	w %	VII	VIII	IX	X	XI	XII	GRUŹLICA	PODEJRZENIE			
												NOWOTWORU PŁUC	INNEJ CHOROBY PŁUC		
1	Bobowo	36	7	9,4	2	1	4								
2	Czarna Woda	36	3	8,3	1	1	1								
3	Kaliska	47	10	21,3	9	1									
4	Lubichowo	47	6	12,8	6										
5	Osieczna	36	34	94,4	1	2	31						1		
6	<b>Osiek</b>	36	8	22,2	2	6						1		1	
7	Skarszewy	75	17	22,7	7	7	3					1		2	
8	Skórcz Miasto	36	15	41,7	3	10	2					2			
9	Skórcz Gmina	47	16	34,0	4	4	8							1	
	Smętowo Graniczne	47	5	10,6		2	3						1	1	
11	Starogard Gdański Miasto	400	108	27,0	28	52	28					3		1	
12	Starogard Gdański Gmina	75	19	25,3	7	2	10						1		
13	Zblewo	62	27	43,5	8	14	5						2	1	
	<b>Razem</b>	<b>980 (+100 rezerwa)</b>	<b>275</b>	<b>25,5</b>	<b>78</b>	<b>102</b>	<b>95</b>					<b>7</b>	<b>6</b>	<b>7</b>	



**Dane o najczęściej występujących schorzeniach u dzieci i młodzieży w wieku 0-18 lat będących pod opieką lekarza POZ (rodzinne):**

ROZPOZNAНИЕ	OSOBY, U KTÓRYCH STWIERDZONO		Z LICZBY OGÓŁEM OSOBY, U KTÓRYCH		OSOBY, U KTÓRYCH STWIERDZONO		Z LICZBY OGÓŁEM OSOBY, U KTÓRYCH		OSOBY, U KTÓRYCH STWIERDZONO		Z LICZBY OGÓŁEM OSOBY, U KTÓRYCH	
	WSK. STRUKTURY W %	WSK. STRUKTURY W %	WSK. STRUKTURY W %	WSK. STRUKTURY W %	WSK. STRUKTURY W %	WSK. STRUKTURY W %	WSK. STRUKTURY W %	WSK. STRUKTURY W %	WSK. STRUKTURY W %	WSK. STRUKTURY W %	WSK. STRUKTURY W %	
Niedożywienie	239	3,4	78	4,4	264	4,0	88	5,3	245	3,0	52	4,0
Otyłość	264	3,7	55	3,1	318	4,8	101	6,1	399	5,0	79	5,1
Upośledzenie umysłowe	233	3,3	64	3,6	250	3,8	21	1,2	253	3,1	12	0,9
Zaburzenia refrakcji i akomodacji oka	1906	26,9	586	33,6	1855	28,1	415	25,1	2084	26,0	345	27,0
Dychawica oskrzelowa	337	4,8	60	3,4	360	5,4	73	4,4	391	4,9	64	5,0
Alergie pokarmowe	108	1,5	18	1,0	144	2,2	48	3,0	284	3,5	97	7,5
Alergie skórne	209	2,9	56	3,2	272	4,1	128	7,7	374	4,6	114	8,9
Zniekształcenie kręgosłupa	1689	23,9	593	34,1	1762	26,7	570	34,5	2110	26,4	429	33,5
Zaburzenia rozwoju fizycznego i psychomotorycznego	398	5,6	121	7,0	447	6,8	120	7,6	873	10,9	181	14,1
Pacjenci z innymi schorzeniami wymagającymi opieki czynnej	515	24,0	80	4,6	561	8,5	128	7,7	587	7,3	79	6,1
<b>Ogółem</b>	<b>7 079</b>	<b>100,0</b>	<b>1 984</b>	<b>100,0</b>	<b>7 527</b>	<b>100,0</b>	<b>2 048</b>	<b>100,0</b>	<b>9 313</b>	<b>100,0</b>	<b>1 707</b>	<b>100,0</b>

**Zgony na choroby nowotworowe (podział na mężczyzn i kobiety) – 2006r.**

WYSZCZEGÓLNIENIE		ZGONY MIESZKAŃCÓW POWIATU STAROGARDZKIEGO		
		OGÓŁEM	MĘŻCZYŹNI	KOBIETY
C00-D48	Nowotwory –ogółem	257	149	108
C00-C97	w tym: nowotwory złośliwe - razem	256	148	18
D00-D09	w tym: nowotwory in situ – razem	0	0	0
D10-D48	w tym: nowotwory niezłośliwe - razem	1	1	0
C00-C97	nowotwory złośliwe - razem	256	148	108
C00-C14	wargi, jamy ustnej i gardła	10	8	2

C15-C26	narządów trawiennych	58	35	23
C30-C39	narządów oddechowych i klatki piersiowej	77	60	17
C40-C41	kości i chrząstki stawowej	2	2	0
C43-C44	skóry	7	4	3
C45-C49	międybłonna i tkanek miękkich	0	0	0
C50	sutka	12	0	12
C51-C58	żeńskich narządów płciowych	16	0	16
C60-C63	męskich narządów płciowych	6	6	0
C64-C68	układu moczowego	19	13	6
C69-C72	Oka, mózgu i innych części centralnego systemu nerwowego	7	1	6
C73-C75	Tarczycy i innych gruczołów wydzielania wewnętrznego	2	0	2
C76-C80	Niedokładnie określone, wtórne i o niedokładnym umiejscowieniu	26	14	12
C81-C96	Tkanki limfatycznej, krwiotwórczej i tkanek pokrewnych	12	4	8
C97	Niezależnych (pierwotnych) mnogich umiejscowień	2	1	1
<b>Nowotwory złośliwe (wsk. Na 100tys. mieszkańców)</b>		<b>209,9</b>	<b>246,8</b>	<b>174,2</b>

Pomorskie Centrum Zdrowia Publicznego w Gdańsku



**URZĄD PRACY POMAGA SKORZYSTAJ I TY**

stan prawny na dzień 1 czerwca 2007r.)

**OBOWIAZUJĄCE STAWKI, KWOTY, WSKAŹNIKI**

Zasiłki, stypendia, dodatki, świadczenia. [w złotych]	
<b>1. Zasiłki dla bezrobotnych:</b>	
- podstawowy (100%)	538,30 <sup>x</sup>
- obniżony (80%)	430,70
- podwyższony (120%)	646,00
<b>2. Stypendia dla bezrobotnych w okresie:</b>	
- odbywania szkolenia lub kontynuowania nauki (40 % zasiłku dla bezrobotnych)	215,40
- kontynuowania nauki (50% zasiłku dla bezrobotnych)	269,20
- odbywania stażu lub przygotowania do wykonywania zawodu u pracodawcy (100 % zasiłku dla bezrobotnych).	538,30
<b>3. Dodatek szkoleniowy dla bezrobotnych</b>	
- 20% zasiłku podstawowego	107,70
<b>4. Dodatek aktywizacyjny - dla osób, którzy w okresie posiadania prawa do zasiłku dla bezrobotnych, podjęli zatrudnienie lub inną pracę zarobkową</b>	



- za skierowaniem urzędu pracy w niepełnym wymiarze czasu pracy (do 50 % zasiłku dla bezrobotnych),	269,20
- z własnej inicjatywy (do 30 % zasiłku dla bezrobotnych)	161,50
5. Refundacja bezrobotnemu samotnie wychowującemu co najmniej jedno dziecko w wieku do 7 roku życia - kosztów opieki nad dzieckiem - w przypadku podjęcia zatrudnienia, innej pracy zarobkowej, szkolenia, stażu lub przygotowania zawodowego u pracodawcy (50 % zasiłku dla bezrobotnych).	269,20
6. Świadczenie z tytułu wykonywania prac społecznie użytecznych	min. 6,30/godz.
Zasiłki i świadczenia zostały zwaloryzowane od 1 czerwca 2007 r. o 1,0% tj. wskaźnik wzrostu cen towarów i usług konsumpcyjnych w 2006 r. w stosunku do 2005 r. Od zasiłku dla bezrobotnych powiatowe urzędy pracy opłacają składki na ubezpieczenie emerytalne i rentowe w łącznej wysokości - 32,52 %, a od stypendiów za okres odbywania szkolenia, stażu lub przygotowania do wykonywania zawodu u pracodawcy (dodatkowo na ubezpieczenie wypadkowe - 0,9 % - kwotę składki na ubezpieczenia wypadkowe PUP oblicza stopę procentową obowiązującą go w danym roku składkowym) tj. w łącznej wysokości - 33,4 %.	
<b>II. Maksymalne kwoty, jakie mogą być refundowane z Funduszu Pracy pracodawcom z tytułu zatrudnienia skierowanego bezrobotnego (miesięcznie - w zł.) w ramach:</b>	
<b>1. prac interwencyjnych (refundacja wynagrodzenia, nagród i składek na ubezpieczenia społeczne)</b>	
- w pełnym wymiarze czasu pracy ( 538,30 + 96,89 *)	635,19
- w pełnym wymiarze - refundacja za co drugi miesiąc ( 936,00+ 168,48*)	1.104,48
<b>2. robót publicznych</b>	
- refundacja za każdy miesiąc (50 % przec. wynagrodzenia + składki na ubezpieczenia społeczne od wynagrodzenia podlegającego refundacji - ( 1.354,57 + 243,82 *),	1.598,39
- refundacja za co drugi miesiąc (100 % przec. wynagrodzenia + składki tj. 2.709,14 + 487,65*)	3.196,79
<b>3. Jednorazowa refundacja pracodawcy kosztów opłacenia składek na ubezpieczenia społeczne</b>	
- za zatrudnionego przez okres co najmniej 12 miesięcy bezrobotnego (do 300 % minimalnego wynagrodzenia)	2.808,00
<b>6. Prac społecznie użytecznych (60% świadczenia)</b>	3,78/za godz.
*/ składki opłacane przez pracodawcę w wysokości ok. 18 %; kwota zarówno składki na ubezpieczenie społeczne jak też łączna kwota podlegająca refundacji z Funduszu Pracy - uzależniona jest od wysokości składki na ubezpieczenie wypadkowe płaconej przez pracodawcę, która jest zróżnicowana (od 0,90 % do 3,60 %) Refundacji na ubezpieczenie wypadkowe podlega kwota w wysokości faktycznie opłaconej od refundowanego wynagrodzenia.	
<b>III. Pożyczki, środki na podjęcie działalności gospodarczej oraz wyposażenie stanowiska pracy dla bezrobotnego - z Funduszu Pracy.</b>	
1. Pożyczka dla bezrobotnego na sfinansowanie kosztów szkolenia (do 400 % przeciętnego wynagrodzenia)	10.836,56
<b>2. Przyznanie bezrobotnemu środków na podjęcie działalności gospodarczej</b>	
a) działalności samodzielnej (do 500 % przeciętnego wynagrodzenia)	13.545,70
b) w ramach tworzonej spółdzielni socjalnej (do 300 % przeciętnego wynagrodzenia)	8.127,42
c) przystąpienie do istniejącej spółdzielni socjalnej (do 200 % przeciętnego wynagrodzenia)	5.418,28
3. Zrefundowanie pracodawcy kosztów wyposażenia lub doposażenia stanowiska pracy dla bezrobotnego (do 500 % przeciętnego wynagrodzenia)	13.545,70
4. Stopa oprocentowania kredytu lombardowego (od 26.04.2007 r.)	5,75 %

**Uwaga :** przyznanie ww. środków może nastąpić pod warunkiem zawarcia (przed poniesieniem kosztów) umowy z powiatowym urzędem pracy (urząd pracy może zawrzeć umowę - pod warunkiem możliwości sfinansowania tych wydatków w ramach przyznanego na dany rok limitu na finansowanie programów na rzecz przeciwdziałania bezrobociu).

<b>IV. Wynagrodzenia i składki.</b>	
1. Minimalne wynagrodzenie (obowiązuje od 1.01.2007)	936,00
2. Przeciętne miesięczne wynagrodzenie pracowników zatrudnionych w gospodarce narodowej w I kw.2007 r.	2.709,14 <sup>xx</sup>
3. Składka na Fundusz Pracy	2,45%
4. Składka na Fundusz Gwarantowanych Świadczeń Pracowniczych (od 1.01.2007 r)	0,10%
Składka na ubezpieczenie zdrowotne (od 1.01.2007 r)	9%

od 1.06.2007r. zasiłek dla bezrobotnych wynosi 538,30zł (M.P.Nr 29, poz. 326)  
<sup>xx</sup> przeciętne wynagrodzenie w I kw. 2007r. wyniosło 2.709,14zł (M.P.Nr 31, poz. 371)

### OFERTY PRACY

Informacje telefoniczne o ofertach pracy można uzyskać pod numerem  
**telefonu 058 56-223-51**  
**lub osobiście w siedzibie Urzędu w pokoju nr 1, 2 i 3.**

### Oferty pracy w Internecie

zamieszczane przez urzędy pracy dostępne są na stronie:

<http://www.epuls.praca.gov.pl/>

oferty pracy zamieszczane w Internecie przez **PUP Starogard** dostępne są na stronie:

<http://epuls.praca.gov.pl/index.php?up=2213>

### Bezrobotni z podziałem na gminy według stanu na dzień 30.09.2007r.

L.p	Miasto / Gmina	Ogółem	Kobiety	Wzrost lub spadek w stosunku do sierpnia 2007r..
1	Miasto Starogard	3150	2013	- 209 spadek
2	Miasto Czarna Woda	285	189	- 7 spadek
3	Miasto i Gmina Skarszewy	938	646	- 91 spadek
4	Miasto Skórcz	265	180	- 20 spadek
5	Gmina Bobowo	267	172	- 21 spadek
6	Gmina Kaliska	438	307	- 10 spadek
7	Gmina Lubichowo	446	302	5 wzrost
8	Gmina Osieczna	234	146	- 18 spadek
9	Gmina Osiek	126	76	- 6 spadek
10	Gmina Skórcz	383	243	- 28 spadek



11	Gmina Smętowo	361	236	- 22	spadek
12	Gmina Starogard	896	593	- 16	spadek
13	Gmina Zblewo	863	578	- 47	spadek
RAZEM		8652	5681	- 490	spadek

<http://pup.starogard.gdanski.sisco.info/?id=356>



## NIŻSZE OPŁATY ZA POZWOLENIE NA PRACĘ

*Za kilka dni będzie można zatrudnić cudzoziemca dziesięć razy taniej.*

Od 26 października zaczną bowiem obowiązywać nowe rozporządzenie ministra pracy i polityki społecznej. Przewiduje znaczne zmniejszenie wysokości opłaty za zatrudnienie cudzoziemca. Dotychczas kosztowało to 936 zł. Teraz firma, która wystąpi z wnioskiem o pozwolenie na pracę dla cudzoziemca na okres krótszy niż trzy miesiące, wpłaci do kasy wojewódzkiego urzędu pracy tylko 50 zł. Za pozwolenie na pracę do 12 miesięcy opłata wyniesie 100 zł. Pozwolenie dla pracownika delegowanego z zagranicy do pracy w Polsce będzie zaś kosztowało 200 zł.

Obniżenie opłat nie rozwiąże jednak problemów, których przysparzają skomplikowane procedury związane z uzyskaniem zezwolenia. Jego załatwienie zajmuje od miesiąca do trzech. Firma najpierw zgłasza do urzędu pracy zapotrzebowanie na pracownika. Dopiero gdy urząd nie znajdzie osoby spełniającej określone w zgłoszeniu wymagania wśród lokalnych bezrobotnych, można wystąpić do wojewody o zgodę na zatrudnienie cudzoziemca. Składa się przy tym potwierdzone kserokopie NIP, REGON, tłumaczenia przysięgłe dokumentów o kwalifikacji kandydata, ksero zapisanych stron paszportu. Wojewoda wydaje wówczas przyrzeczenie zgody na zatrudnienie, które trzeba dostarczyć do konsulatu RP, w którym cudzoziemiec otrzymuje wizę do pracy na maksymalnie 12 miesięcy.

*(Rzeczpospolita Nr 1006/248(7845)23 23 października 2007)*

## WYSOKIE ZAROBKI DLA DOBRZE WYKSZTAŁCONYCH

Od 1 listopada przed Polakami szukającymi zatrudnienia za granicą otwiera się kolejny europejski rynek. O pozwolenie na pracę nie trzeba będzie się już starać w Wielkim Księstwie Luksemburga. To szansa głównie dla ludzi młodych i wykształconych

Jeszcze tylko przez tydzień obywatele tzw. nowych państw Unii będą musieli mieć pozwolenie na pracę w Luksemburgu. Jego zdobycie utrudniał fakt, że pierwszeństwo w zatrudnieniu mieli mieszkańcy starych państw Wspólnoty. Dopiero gdy nie udało się znaleźć kandydata na dane stanowisko, szansę na zatrudnienie mieli np. Polacy, Czesi czy Węgrzy. Pracę trzeba było znaleźć samemu. Gdy już się to udało, przyszły pracodawca występował o udzielenie dla swojego przyszłego pracownika pozwolenia na pobyt. Na decyzję czekało się w niektórych wypadkach nawet pół roku.

Od 1 listopada sytuacja zmienia się diametralnie. Jak poinformowała kilkanaście dni temu Ambasada Luksemburga w Polsce, tamtejszy rząd zrezygnował z uprawnień do ograniczania wolnego przepływu pracowników przewidzianych w aktach akcesyjnych. Od 1 listopada obywatele tzw. nowej Unii, a w tym i Polacy, mogą zatrudniać się w Wielkim Księstwie bez dotychczasowych przeszkód administracyjnych. Wystarczy zatem znaleźć ofertę pracy odpowiadającą naszym kwalifikacjom i zostać zaakceptowanym przez pracodawcę. Potem osoby, które chcą pozostać w Luksemburgu ponad trzy miesiące, muszą mieć jedynie pozwolenie na pobyt i zarejestrować się w urzędzie gminy (w ciągu ośmiu dni od przyjazdu).

## Ograniczenia zgodne z traktatem

Żliwość stosowania ograniczeń w dostępie do rynku pracy została zawarta w traktacie akcesyjnym. Przewiduje on, że w okresie przejściowym będzie lub może być zawieszona stosowanie artykułów od 1 do 6 rozporządzenia Rady (EWG) nr 1612/68 w sprawie swobodnego przepływu pracowników wewnątrz Wspólnoty Europejskiej. Dotyczy to osób zatrudnionych na podstawie umowy o pracę, ale nie obejmuje tych, którzy decydują się na otworzenie własnej działalności gospodarczej. Wyłączeni z ograniczeń są także np. pracownicy, którzy 1 maja 2004 r. byli dopuszczeni do pracy w danym państwie nieprzerwanie co najmniej przez rok i mieli w tym czasie stosowne zezwolenia.

Z traktatu wynika również, że ci, którzy podejmą legalną pracę w innym państwie UE (mając zezwolenie lub nie, jeśli nie jest ono potrzebne), muszą mieć takie same prawa i obowiązki jak pracownicy lokalni. Za 3,5 roku zasada ta obejmie Polaków zatrudnionych w całej Unii.

## Urzednicy i bankowcy

Najdłuższy dopuszczalny przez traktat okres ograniczeń kończy się 30 kwietnia 2011 r. Luksemburg zdecydował się na to trzy i pół roku wcześniej. I choć na razie Polaków jest tam niewielu, to jest to kraj atrakcyjny, szczególnie dla ludzi młodych i dobrze wykształconych. Mogą tam zarobić nawet kilkadziesiąt tysięcy euro na rok i osiągnąć zawodowy sukces. Propozycje zatrudnienia pochodzą przede wszystkim z urzędów administracji UE i instytucji finansowych. Ale można też znaleźć pracę w branży IT, służbie zdrowia, w budownictwie, transporcie, ogrodnictwie, branży turystycznej. Trzeba jednak znać język francuski lub niemiecki.

– Większość mieszkańców Luksemburga zarabia ok. 2 tys. euro miesięcznie, Polacy – ok. 1,6 tys. euro. Koszty utrzymania są wysokie, więc kwota ta nie jest zbyt duża – mówi Paweł Ładys, pracujący jako stażysta w banku.

Niewysokie są natomiast podatki – od 9,75 proc. do 38 proc., a zgodnie z polsko-luksemburską umową o unikaniu podwójnego opodatkowania luksemburskich dochodów nie trzeba już rozliczać w Polsce (zastosowanie ma tzw. metoda wyłączenia z progresją). Według badań wykonanych na zlecenie luksemburskich związków zawodowych, 75 proc. obywateli jest zadowolonych z życia w Wielkim Księstwie i aż 90 proc. z nich nie zamierza wracać do swojego kraju. Do tej grupy należą również Polacy.

## Zezwolenia jeszcze ponad trzy lata

*Kraje UE, w których Polacy nie muszą mieć pozwolenia na pracę:*

- Wielka Brytania, Irlandia, Szwecja, Cypr, Czechy, Estonia, Litwa, Łotwa, Słowacja, Słowenia, Węgry – od 1 maja 2004 r.,



- Hiszpania, Portugalia, Grecja, Finlandia – od 1 maja 2006 r.,
- Włochy – od 31 lipca 2006 r.,
- Holandia – od 1 maja 2007 r.,
- Bułgaria, Rumunia – od 1 stycznia 2007 r. W pozostałych krajach obowiązują tzw. okresy przejściowe. Zostaną one zniesione 1 maja 2009 r., a w razie zagrożenia zakłóceniami na lokalnym rynku pracy – 30 kwietnia 2011 r.

*(Rzeczpospolita Nr 1006/248(7845)23 23 października 2007)*



## OGŁOSZENIE

Dnia **27.11.2007 r.** od godz. **11<sup>00</sup>**  
 w Ośrodku Zdrowia w **OSIEKU**  
 przyjmować będzie  
**LARYNGOLOG**  
 lek. med. Lucjan Legan  
**Koszt wizyty 35 zł**  
 Zapisy osobiście w Ośrodku  
 lub tel. **0 58/ 582 12 15**



Dnia **8.11.2007r.** od godz. **12<sup>00</sup>-13<sup>00</sup>**  
 w Ośrodku Zdrowia w **KOPYTKOWIE**  
 przyjmować będzie  
**DERMATOLOG**  
**DR PUTRYM**  
**Koszt wizyty 30 zł**  
 Zapisy osobiście w Ośrodku  
 lub tel. **0 58/ 56 19 417**

# K O M U N I K A T

**DNIA 02 LISTOPADA**

**2007r. (piątek)**

**URZĄD GMINY**

**W OSIEKU**

**BĘDZIE NIECZYNNY.**



**Zarząd Ochotniczej Straży Pożarnej w Osieku**  
informuje, że 31 grudnia 2007r.  
odbędzie się **BAL SYLWESTROWY**

w Remizie OSP Osiek.

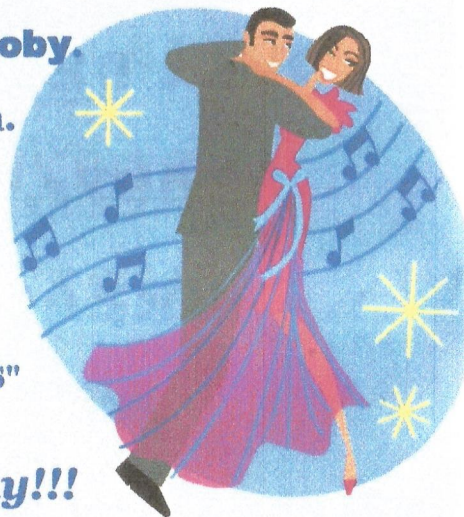
Początek Balu o godz. 20<sup>00</sup>.

Gra zespół „SUNNY BAND”

**Cena biletu 50 zł od osoby.**

**Ilość miejsc ograniczona.**

Bilety można nabywać do  
28 grudnia 2007r.  
u Andrzeja Krzywińskiego  
w Osieku lub  
w Sklepie Odzieżowym „ARMS”  
w Osieku



**Serdecznie zapraszamy!!!**

---

**Wydawca: Gmina Osiek**

**Numer ISSN 1897-5364**

**Redaktor Naczelny: Kurowska Stanisława – Wójt Gminy**

**Rada Programowa:**

**Przewodniczący -** *Kłos Jerzy,*

**Członkowie –** *Ciarkowski Jan,*

*Eggert Teresa,*

*Krzywiński Andrzej,*

*Patan Irena*

**Druk: Urząd Gminy Osiek, 83-221 Osiek, ul. Kwiatowa 30,  
tel. 058-582-12-82**

**Nakład: 600 egzemplarzy**