

# INFORMATOR OSIECKI



*Wrzesień 2008, Nr 66(20)*

GMINA OSIEK



*Soltysi gminy Osiek*

*Egzemplarz bezpłatny*

Z OKAZJI  
ROZPOCZĘCIA NOWEGO ROKU SZKOLNEGO  
PRAGNĘ



serdecznie powitać  
SZANOWNE GRONO PEDAGOGICZNE,  
DZIECI I MŁODZIEŻ  
w progach naszej OSTECKIEJ SZKOŁY.  
WYRAŻAM NADZIEJĘ,  
że wszyscy wykorzystali wakacyjny czas  
na solidny relaks,  
wypoczynek i regenerację sił  
po ciężkiej pracy w minionym roku szkolnym.

Przed WAMI

SZANOWNI PEDAGODZY,

a także przed WAMI

kochane DZIECI i droga MŁODZIEŻY  
stoją dziś nowe wyzwania.

To przede wszystkim ciężka praca,  
która wymaga sumienności, odpowiedzialności  
i cierpliwości w pokonywaniu trudności, jakie przed sobą stawia.

Aby przed końcem czerwca

każdy z WAS

mógł przyznać przed samym sobą

„... ten rok MOJEGO życia jest owocny,

jest MOIM sukcesem,

JESTEM Z SIEBIE ZADOWOLONY...”

ŻYCZĘ więc z całego serca

wszystkim PAŃSTWU

oraz DZIECIOM I MŁODZIEŻY,

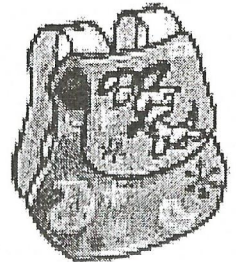
aby się WAM darzyło.

BYŚCIE swoje plany, dążenia i marzenia  
realizowali szczęśliwie, bezpiecznie i z powodzeniem.

By wystarczyło zapału, sił i wytrwałości.

ŻYCZĘ również

zdrowia, życzliwości i pogody ducha.



Wójt Gminy

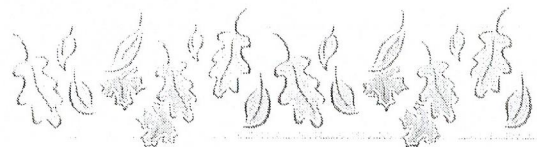
Stanisław Kuronik

## PRZEPRASZAM

W ostatnim numerze Informatora Osieckiego w artykule „Na Jagody” redakcyjny chochlik spłatał nam figla.

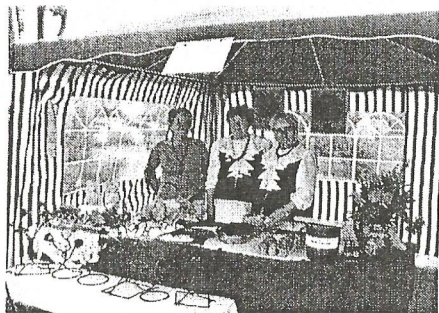
W podziękowaniach dla sponsorów pominięto Panią Małgorzatę Sójka i Państwa Krystynę i Antoniego Rosiak – P.P.H.U. „ARMS-2”, za co pragnę serdecznie przeprosić, jednocześnie podziękować za udzielone wsparcie.

Inspektor  
Bożena Pietras



## JARMARK OSIECKI

Na Placu Targowym w Osieku 9 sierpnia (sobota) odbył się III Jarmark Osiecki. Państwo Irena i Zenon Miszewscy przyjechali z rzezbami różnego typu jak: świątki, dziady, rycerze, chłopci i praca chłopów w dawnych czasach. Pan Piotr Owczarek z Lisówka, który studiuje w Warszawie na Akademii Sztuk Pięknych przedstawił malarstwo olejne, tempera i malarstwo na szkle. Wystawa fotograficzna Pana Zenona Usarkiewicza z Wycinek cieszyła się dużym zainteresowaniem - wszyscy podziwiali piękne krajobrazy gminy Osiek. Była wystawa malarstwa francuskiego Pani Marzeny Leczyk z Jaszczera, rzeźby Pana Romana Samorowskiego z Wycinek, haft „Toledo” Pani Renaty Rezmer z Wierzbin, haft „Hardama” i płaski „Richelieu” Pani Barbary Łachacz z Karszanka oraz kowalstwo artystyczne Pana Patryka Gawryńskiego. Przepyszne potrawy w wykonaniu Kół Gospodyń Wiejskich z: Karszanka, Osieka, Lisówka i Bukowin znikwały jak ciepłe bułeczki. Ponadto była wystawa Gminnej Biblioteki Publicznej w Osieku i Punktu Informacji Turystycznej, prace wykonane przez uczestników Środowiskowego Domu Samopomocy Społecznej w Osieku. Wszystko przebiegało w miłej atmosferze a całość umilał kociewski zespół „BURCZYBAS” z Gniewa.



Stoisko KGW Osiek



Stoisko KGW Karszanek



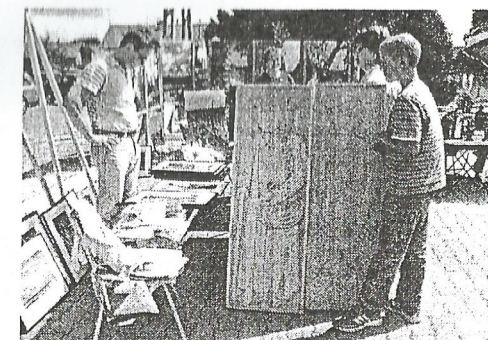
Stoisko KGW Lisówko  
i prace Pana Piotra Owczarek



Punkt Informacji Turystycznej



Stoisko KGW Bukowiny



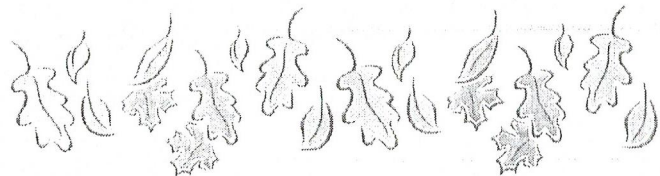
Prace Pana Zenona Usarkiewicza  
i Romana Samorowskiego  
z Wycinek





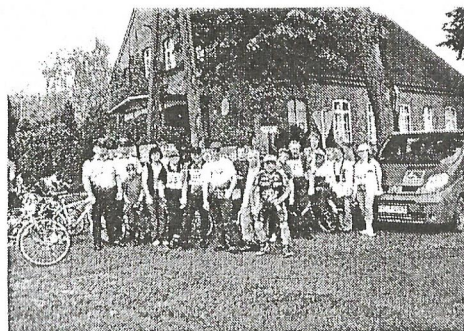
Zespół kociewski „Burczybas”

Inspektor  
Bożena Pietras

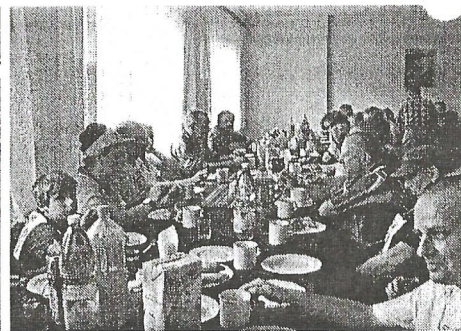


## XI KOCIEWSKO - BOROWIACKI RAJD ROWEROWY

23 sierpnia po raz XI gmina Osiek gościła uczestników Kociewsko - Borowiackiego Rajdu Rowerowego. Rajd jest imprezą cykliczną, w której biorą udział uczestnicy z całej Polski.



Uczestnicy rajdu w Kasparusie



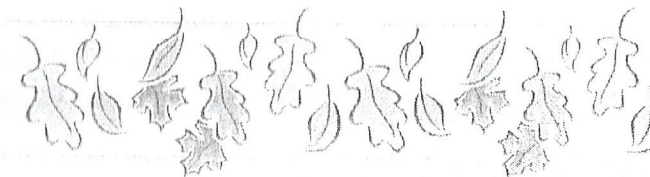
Poczęstunek w Skórzynie

Przez gminę Osiek uczestnicy przejeżdżali z Kasparusa szlakiem czerwonym do leśniczówki Kałębnica, gdzie zgodnie z programem zwiedzono Azyl Zwierzęcy. Następnie przejeżdżając przy rezerwacie „Czapli Wierch” udali się na poczęstunek, który miał miejsce w Remizie OSP w Skórzynie.

Po poczęstunku nastąpiło wręczenie upominków ufundowanych przez gminę i wyjazd w dalszą trasę. Odprowadziliśmy uczestników do Smolnik, gdzie pilotowanie rajdu przejęła gmina Lubichowo.

Serdecznie dziękujemy za pomoc w organizacji poczęstunku sołtysowi sołectwa Skórzyno, Panu Tadeuszowi Dubiela i Jego małżonce oraz Panom Policjantom z Posterunku Policji ze Skórcza za zabezpieczenie przejazdów ulicznych podczas rajdu.

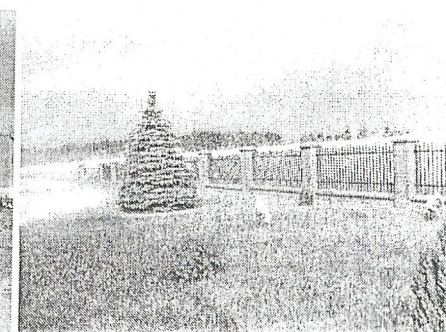
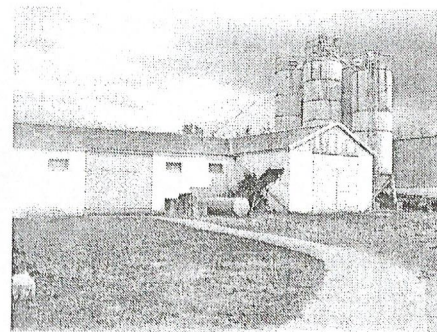
Inspektor  
Bożena Pietras



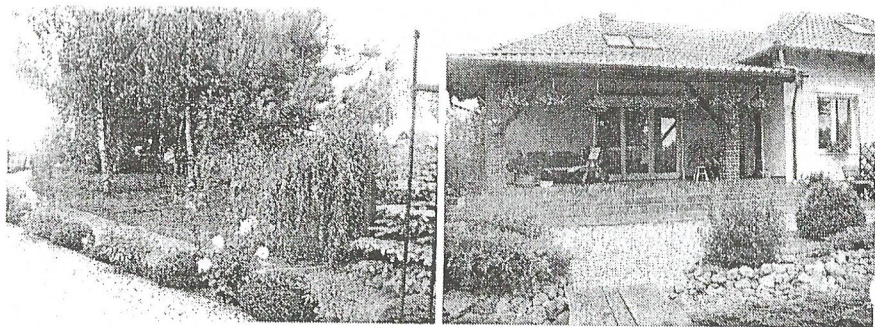
## POŻEGNANIE LATA W OSIEKU

23 sierpnia o godz. 18<sup>00</sup> w Gminnym Amfiteatrze w Osieku odbył się festyn pn. „Pożegnanie lata”. Punktem kulminacyjnym programu było podsumowanie konkursu „Piękna wieś 2008” na szczeblu gminnym w kategoriach: zagroda rolnicza, nierolnicza i najbardziej zadbana wieś. Komisja w składzie: Teresa Owczarek - przewodnicząca, Andrzej Kłos, Irena Motykowska, Bożena Pietras – członkowie, dokonała lustracji zagród na przełomie czerwca i oto jej wyniki:

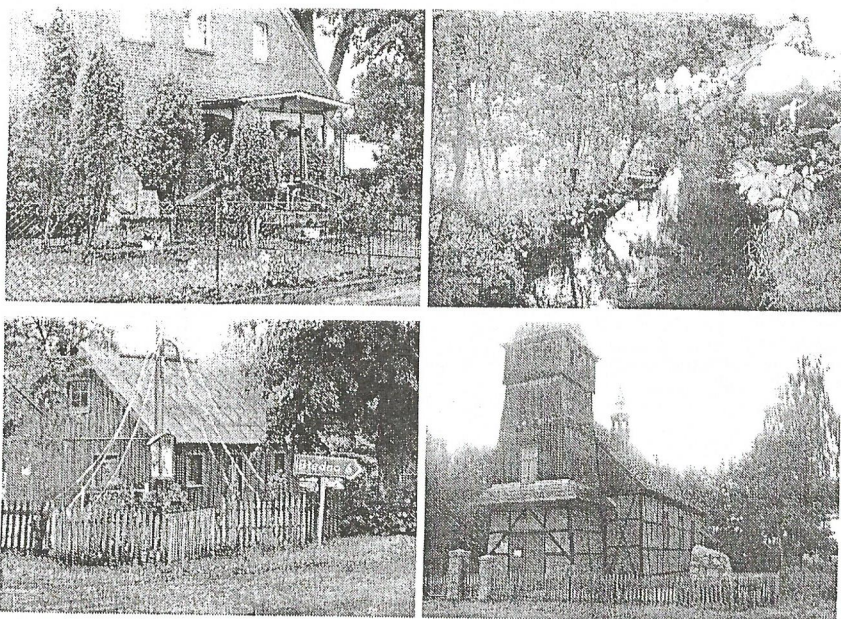
I miejsce w kategorii „zagroda rolnicza”  
zajął Pan Józef Kurowski z Osieka.



I miejsce w kategorii „zagroda nierolnicza”  
zajęli Państwo Aleksandra i Zenon Usarkiewicz z Wycinek.

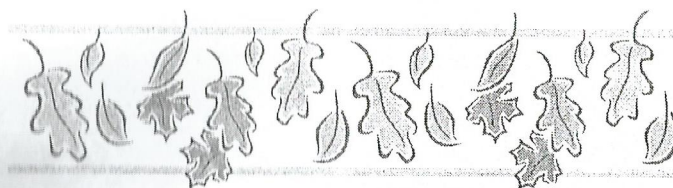


I miejsce – „najbardziej zadbana wieś” zajął Kasparus.



Przewodniczącą Rady Gminy, Pan Jerzy Kłos wręczył zwycięzcom dyplomy i czeki gotówkowe ufundowane przez gminę. Ponadto zwycięzcy I-szych miejsc zostali zgłoszeni do konkursu na szczeblu powiatowym. Podczas festynu odbyła się również prezentacja multimedialna walorów turystycznych gminy Osiek. Panie z KGW zadbały o nasze żołądki serwując pyszne swojskie jedzenie. Wystąpił zespół muzyczny „SWET TONES”, a później zabawa trwała do białego rana przy wtórze zespołu „FRAZA”.

**Inspektor**  
**Bożena Pietras**



## V REGATY IM. LESŁAWA GĄSIOROWSKIEGO WINDSURFINGOWE MISTRZOSTWA POLSKI W KLASIE RACEBOARD

W sobotę i niedzielę tj. 30 i 31 sierpnia br., na Kałębciu zostały rozegrane WINDSURFINGOWE MISTRZOSTWA POLSKI W KLASIE RACEBOARD, które odbyły się w ramach V Regat im. Lesława Gąsiorowskiego.

Na starcie regat stawilo się 40 zawodników i łodzie żaglowe. Pogoda sprzyjała „deskarzom”. W sobotę wiał zachodni wiatr o sile do 5B, w niedzielę słabszy – ok 3B.

Mistrzem Polski w klasie RACEBOARD został MICHAŁ PIŃKOWSKI przed GRZEGORZEM PIŃKOWSKIM i ADAMEM CHAŁUPCZAKIEM.

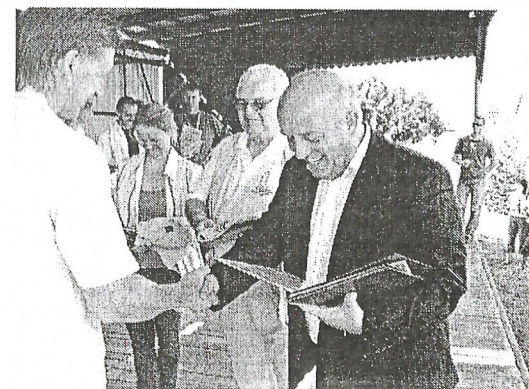
W klasie MASTERS

I miejsce zajął GRZEGORZ PIŃKOWSKI,

II ANDRZEJ UZDOWSKI,

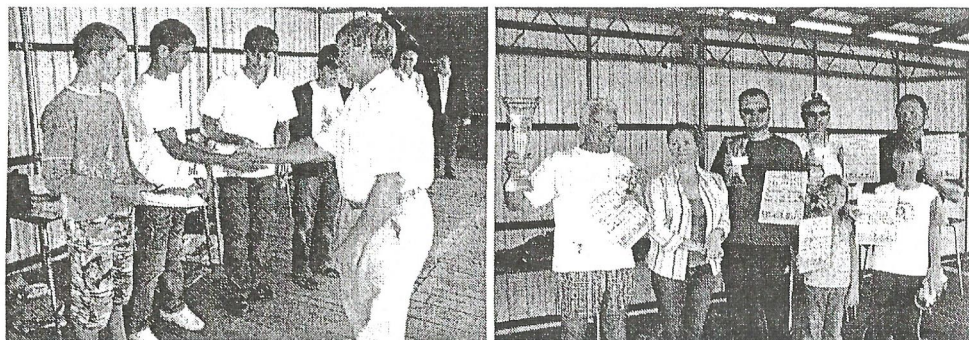
III MICHAŁ SRZEDNICKI.

W klasie UKS I miejsce zdobył MICHAŁ MAŃKA z UKS „Kałębie”,  
w klasie TECHNO - PATRYK LANGOWSKI z UKS „Kałębie”.

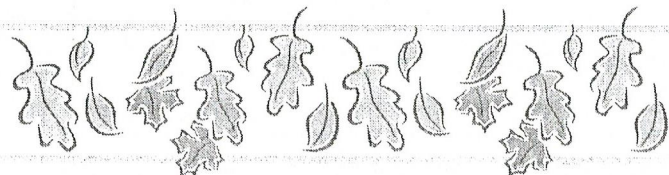


REGATY ŁODZI ŻAGLOWYCH wygrała załoga REFKE – RADTKE przed załogą GRUSZKA – NOWICKI.

Wszyscy ZWYCIĘZCY zostali nagrodzeni medalami, pucharami i dyplomami, zaś pozostali uczestnicy otrzymali upominki. Wszyscy zawodnicy otrzymali również pamiątkowe koszulki.



Andrzej Uzdowski



**Uchwała Nr XVII/102/2008  
Rady Gminy w Osieku  
z dnia 02.09.2008 roku**

**w sprawie ustalenia Regulaminu udzielania pomocy materialnej o charakterze  
socjalnym dla uczniów zamieszkałych na terenie Gminy Osiek.**

*Na podstawie: art. 18 ust. 2 pkt 15, art. 40 ust. 1 i ust. 2, art. 41 ust.1 ustawy z dnia 8 marca 1990r. o samorządzie gminnym (Dz.U. z 2001r. Nr 142 poz. 1591 z późn. zm.); art. 5 ustawy z dnia 20 lipca 2000r. o ogłaszaniu aktów normatywnych i niektórych innych aktów prawnych (Dz.U. z 2000r. Nr 62 poz.716 z późn. zm.); ustawy z dnia 7 września 1991 r. o systemie oświaty (Dz.U. z 1991 r. nr 95 poz. 425 z późn. zm.) oraz ustawy z dnia 26 lipca 1991 r. o podatku dochodowym od osób fizycznych (Dz.U. z 2000 r. nr 14, poz. 176 z późn. zm.); art.8, ust.1, pkt 2 ustawy z dnia 12 marca 2004r. o pomocy społecznej (Dz.U. z 2004r. nr 64, poz. 593 z późn. zm.); art.6 ust.2 pkt. 2 ustawy z dnia 28 listopada 2003r. o świadczeniach rodzinnych (Dz.U. z 2003r. nr 228, poz. 2255 z późn. zm.)*

**Rada Gminy Osiek uchwala co następuje:**

**§ 1**

Ustala się Regulamin udzielania pomocy materialnej o charakterze socjalnym dla uczniów zamieszkałych na terenie Gminy Osiek, stanowiących załącznik nr 1 do niniejszej uchwały.

**§ 2**

Traci moc Uchwała Nr XVIII/114/2005 Rady Gminy Osiek z dnia 31 marca 2005 w sprawie ustalenia Regulaminu udzielania pomocy materialnej o charakterze socjalnym dla uczniów zamieszkałych na terenie Gminy Osiek.

**§ 3**

Wykonanie uchwały powierza się Wójtowi Gminy Osiek.

**§4**

Uchwała wchodzi w życie po upływie 14 dni od dnia ogłoszenia w Dzienniku Urzędowym Województwa Pomorskiego .

**Przewodniczący Rady Gminy**

*Jerzy Kłos*

Załącznik Nr 1

Do uchwały Rady Gminy Nr XVII/102/2008  
z dnia 02.09.2008

**REGULAMIN  
UDZIELENIA POMOCY MATERIALNEJ  
O CHARAKTERZE SOCJALNYM**

*Podstawa prawna :*

- Ustawa z dnia 7 września 1991r. o systemie oświaty (Dz. U. z 1996r. nr 67, poz. 329 z późn. zm.).
- Ustawa z dnia 12 marca 2004r. o pomocy społecznej (Dz. U. z 2004r. nr 64, poz. 593 z późn. zm.).
- Ustawa z dnia 28 listopada 2003r. o świadczeniach rodzinnych (Dz. U. z 2003r. nr 228, poz. 2255 z późn. zm.).

**I. POSTANOWIENIA WSTĘPNE**

**§ 1**

Regulamin określa: rodzaje pomocy materialnej o charakterze socjalnym, uprawnionych do uzyskania pomocy, warunki otrzymania świadczeń, formy pomocy materialnej, tryb i sposób przyznawania świadczeń, tryb i sposób wstrzymywania i cofania świadczeń oraz przepisy przejściowe.

**§ 2**

1. Świadczeniami pomocy materialnej o charakterze socjalnym, zwaną dalej pomocą materialną, są:
  - 1) stypendium szkolne;
  - 2) zasiłek szkolny.
2. Ilekroć w regulaminie jest mowa o:
  - 1) **kryterium dochodowym** – należy przez to rozumieć miesięczną wysokość dochodu na osobę w rodzinie, o której mowa w art.8 ust. 1 pkt 2 ustawy z dnia 12 marca 2004 r. o pomocy społecznej (Dz.U. 2004 Nr 64, poz. 593 ze zm.).
  - 2) **kwocie zasiłku rodzinnego** – należy przez to rozumieć kwotę, o której mowa w art. 6 ust.2 pkt 2 ustawy z dnia 28 listopada 2003 r. o świadczeniach rodzinnych (Dz.U. Nr 228, poz. 2255, ze zm.).
  - 3) **szkole** – należy przez to rozumieć szkoły publiczne i niepubliczne o uprawnieniach szkół publicznych dla młodzieży i dla dorosłych oraz szkoły niepubliczne nie posiadające uprawnień szkół publicznych dla młodzieży i dla dorosłych,

łącznie dwudziestokrotności kwoty zasiłku rodzinnego, a w przypadku słuchaczy kolegiów – osiemnastokrotności kwoty zasiłku rodzinnego.

#### § 6

1. Stypendium szkolne nie przysługuje uprawnionemu, który otrzymuje inne stypendium o charakterze socjalnym ze środków publicznych, z zastrzeżeniem ust. 2.
2. Uprawniony, który otrzymuje inne stypendium o charakterze socjalnym ze środków publicznych, może otrzymać stypendium szkolne w wysokości, która łącznie z innym stypendium o charakterze socjalnym ze środków publicznych nie przekracza dwudziestokrotności kwoty zasiłku rodzinnego, a w przypadku słuchaczy kolegiów – osiemnastokrotności kwoty zasiłku rodzinnego.

#### § 7

1. Zasiłek szkolny może być przyznany uprawnionemu znajdującemu się przejściowo w trudnej sytuacji materialnej z powodu zdarzenia losowego.
2. O zasiłek szkolny można ubiegać się w terminie nie dłuższym niż dwa miesiące od wystąpienia zdarzenia uzasadniającego przyznanie tego zasiłku.

### IV. FORMY POMOCY MATERIALNEJ

#### § 8

1. Stypendium szkolne może być udzielane uprawnionym w formie:
  - 1) całkowitego lub częściowego pokrycia kosztów udziału w zajęciach edukacyjnych, w tym wyrównawczych, wykraczających poza zajęcia realizowane w szkole w ramach planu nauczania,
  - 2) całkowitego lub częściowego pokrycia kosztów udziału w zajęciach edukacyjnych realizowanych poza szkołą
  - 3) pomocy rzeczowej o charakterze edukacyjnym, w tym w szczególności zakupu podręczników, dofinansowania do zakupu pomocy, itp
2. Stypendium szkolne może być udzielane uprawnionym uczniom szkół ponadgimnazjalnych oraz słuchaczom kolegiów, także w formie całkowitego lub częściowego pokrycia kosztów związanych z pobieraniem nauki poza miejscem zamieszkania.
3. Stypendium szkolne może być także udzielone w formie świadczenia pieniężnego, jeżeli Wójt uzna, że udzielenie stypendium w formach, o których mowa w ust. 1 i 2, nie jest możliwe albo nie jest celowe.
4. Stypendium szkolne może być udzielone w jednej lub kilku formach jednocześnie.
5. Jeżeli forma stypendium szkolnego tego wymaga, stypendium szkolne może być realizowane w okresach innych niż miesięczne lub jednorazowo, z tym że wartość stypendium szkolnego w danym roku szkolnym nie może przekroczyć łącznie dwudziestokrotności kwoty zasiłku rodzinnego, a w przypadku słuchaczy kolegiów – osiemnastokrotności tej kwoty.

#### § 9

1. Stypendium szkolne nie może być niższe miesięcznie niż 80 % kwoty zasiłku rodzinnego i nie może przekraczać miesięcznie 20 % tej kwoty.

- 4) **kolegium** – należy przez to rozumieć publiczne kolegia nauczycielskie, nauczycielskie kolegia języków obcych, kolegia pracowników służb społecznych oraz niepubliczne kolegia nauczycielskie i nauczycielskie kolegia języków obcych,
  - 5) **ośrodku** – należy przez to rozumieć publiczne i niepubliczne ośrodki, o których mowa w art. 16 ust. 7 ustawy o systemie oświaty, umożliwiające dzieciom i młodzieży, realizację obowiązku szkolnego.
3. Kryterium dochodowe, o którym mowa w ust. 2 pkt 1, jest ustalana na zasadach określonych w art. 8 ust. 3-13 ustawy z dnia 12 marca 2004 r. o pomocy społecznej (Dz. U. Nr 64, poz. 593, Nr 99, poz. 1001 i Nr 273, poz. 2703), z tym że do dochodu nie wlicza się świadczeń pomocy materialnej przydzielanej niniejszym regulaminem.

### II. UPRAWNIENI DO OTRZYMANIA POMOCY MATERIALNEJ

#### § 3

1. Pomoc materialna przysługuje zamieszkałym na terenie gminy:
  - 1) uczniom szkół – do czasu ukończenia kształcenia, nie dłużej jednak niż do ukończenia 24 roku życia,
  - 2) wychowankom ośrodków,
  - 3) dzieciom i młodzieży upośledzonym umysłowo ze sprzężonymi niepełnosprawnościami – do czasu ukończenia kształcenia, nie dłużej jednak niż do ukończenia 24 roku życia, zwanym dalej uprawnionymi.

### III. WAUNKI OTRZYMANIA POMOCY MATERIALNEJ

#### § 4

1. Pomoc materialną może otrzymać uprawniony znajdujący się w trudnej sytuacji materialnej, wynikającej z niskich dochodów na osobę w rodzinie, a w szczególności, gdy w rodzinie występuje:
  - bezrobocie,
  - niepełnosprawność
  - ciężka lub długotrwała choroba,
  - wielodzietność,
  - brak umiejętności wypełniania funkcji opiekuńczo-wychowawczych,
  - alkoholizm lub narkomania,
  - rodzina jest niepełna,
  - lub wystąpiło zdarzenie losowe.
2. Za trudną sytuację materialną, o której mowa w ust. 1 uważa się sytuację, gdy miesięczna wysokość dochodu na osobę w rodzinie nie przekracza kryterium dochodowego.

#### § 5

1. Stypendium szkolne jest przyznawane na okres nie dłuższy niż od września do czerwca w danym roku szkolnym, a w przypadku słuchaczy kolegiów – na okres nie dłuższy niż od października do czerwca w danym roku szkolnym.
2. Jeżeli forma stypendium szkolnego tego wymaga, stypendium szkolne może być realizowane w okresach innych niż miesięczne lub jednorazowo, z tym że wartość stypendium szkolnego w danym roku szkolnym nie może przekroczyć

2. Na wysokość stypendium socjalnego wpływają: wysokość dochodu, o której mowa w § 2 ust. 2 pkt. 1 oraz warunki i okoliczności rodzinne, o których mowa w § 4 ust. 1.
3. Wysokość stypendium w zależności od dochodu na osobę w rodzinie, o którym mowa w ust. 2, przedstawia się następująco:
  - a) dochód do wysokości 30 % kryterium dochodowego – do 180 % kwoty zasiłku rodzinnego,
  - b) dochód od 30 % do 60 % kryterium dochodowego – do 140 % kwoty zasiłku rodzinnego,
  - c) dochód od 60 % do 90 % kryterium dochodowego – do 110 % kwoty zasiłku rodzinnego,
  - d) dochód od 90 % do 100 % kryterium dochodowego – 80 % kwoty zasiłku rodzinnego.

#### § 10

Wyplata stypendium socjalnego za okres wrzesień – grudzień będzie realizowana do 15 grudnia, a za okres styczeń – czerwiec do 15 czerwca.

#### § 11

1. Zasiłek szkolny może być przyznany w formie świadczenia pieniężnego na pokrycie wydatków związanych z procesem edukacyjnym lub w formie pomocy rzeczowej o charakterze edukacyjnym, raz w roku, niezależnie od otrzymywanego stypendium szkolnego.
2. W uzasadnionych przypadkach zasiłek szkolny może być przyznany drugi raz w tym samym roku szkolnym.
3. Wysokość zasiłku szkolnego nie może przekroczyć jednorazowo kwoty stanowiącej pięciokrotność kwoty zasiłku rodzinnego.

### V. TRYB I SPOSÓB PRYZNAWANIA ŚWIADCZEŃ POMOCY MATERIALNEJ

#### § 12

1. Świadczenie pomocy materialnej przyznaje Wójt.
2. Do załatwienia spraw z zakresu pomocy materialnej o charakterze socjalnym Wójt zapewnia warunki organizacyjne pracy Gminnej Komisji Socjalnej

#### § 13

1. Świadczenia pomocy materialnej są przyznawane na wniosek:
  - 1) rodziców ucznia albo wniosek pełnoletniego ucznia, po zasięgnięciu opinii odpowiednio dyrektora szkoły, kolegium lub ośrodka,
  - 2) odpowiednio dyrektora szkoły, kolegium lub ośrodka.
2. Świadczenia pomocy materialnej mogą być przyznawane również z urzędu.

#### § 14

1. Wniosek o przyznanie świadczenia pomocy materialnej zawierać powinien w szczególności:
  - 1) imię i nazwisko ucznia i jego rodziców,
  - 2) miejsc zamieszkania ucznia,
  - 3) dane uzasadniające przyznanie świadczenia pomocy materialnej, w tym zaświadczenie o wysokości dochodów, z zastrzeżeniem ust. 2,

- 4) pożądaną formę świadczenia pomocy materialnej inną niż forma pieniężna.
2. W przypadku ubiegania się o stypendium szkolne dla ucznia, którego rodzina korzysta ze świadczeń pieniężnych z pomocy społecznej, zamiast zaświadczenia o wysokości dochodów przedkłada się zaświadczenie o korzystaniu ze świadczeń pieniężnych z pomocy społecznej.
3. Wniosek o przyznanie stypendium szkolnego składa się do dnia 15 września danego roku szkolnego, a w przypadku słuchaczy kolegiów – do dnia 15 października danego roku szkolnego.
4. W uzasadnionych przypadkach, wniosek o przyznanie stypendium szkolnego może być złożony po upływie terminu, o którym mowa w ust. 3.
5. Wniosek o przyznanie pomocy materialnej uprawniony powinien złożyć w urzędzie Gminy w Osieku.

#### § 15

1. Pomoc materialna przyznana w formie pieniężnej, realizowana jest przelewem na rachunek bankowy, w szczególnych przypadkach w kasie urzędu gminy.
2. Pomoc materialna przyznana, w innej formie niż podana w ust. 1, realizowana jest w sposób ściśle ustalony przez Gminną Komisję Socjalną.

### VI. TRYB I SPOSÓB WSTRZYMYWANIA I COFANIA POMOCY MATERIALNEJ

#### § 16

1. Rodzice ucznia lub pełnoletni uprawniony otrzymujący stypendium szkolne są obowiązani niezwłocznie powiadomić Wójta, o ustaniu przyczyn, które stanowiły podstawę przyznania stypendium szkolnego.
2. Przepis ust. 1 stosuje się odpowiednio do dyrektora szkoły, kolegium lub ośrodka, w przypadku gdy dyrektor poweźmie informację o ustaniu przyczyn, które stanowiły podstawę przyznania stypendium szkolnego.

#### § 17

1. Stypendium szkolne wstrzymuje się albo cofa w przypadku ustania przyczyn, które stanowiły podstawę przyznania stypendium szkolnego.
2. Należności z tytułu nieuprawnionego pobrania stypendium szkolnego podlegają ściągnięciu w trybie przepisów o postępowaniu egzekucyjnym w administracji.
3. Wysokość należności podlegającej zwrotowi oraz termin zwrotu tej należności ustala się w drodze decyzji administracyjnej.
4. W przypadkach szczególnych, zwłaszcza jeżeli zwrot wydatków na udzielone stypendium szkolne w całości lub w części stanowiłby dla osoby zobowiązanej nadmierne, Wójt może odstąpić od żądania takiego zwrotu.

#### § 18

Od decyzji Wójta w sprawie udzielenia lub nie udzielenia pomocy materialnej i jej wysokości służy odwołanie do Wojewody Pomorskiego.







Dyrekcja Zespołu Szkół Publicznych w Osieku informuje, że **sobota 20 września 2008r.** jest **dnem roboczym** (odpracowujemy 10 listopada). Planujemy na ten dzień włączenie się, jak co roku, do akcji „**SPRZĄTANIE ŚWIATA.**”

Dyrektor  
Elżbieta Lipke

## PODSUMOWANIE ROKU SZKOLNEGO 2007/2008

Udział uczniów w konkursach przedmiotowych:

### Szkoła Podstawowa

Lp	Nazwa konkursu	Osoby wyróżnione/ uczestniczące	Zajęte miejsce	Klasa	Opiekun	Liczba uczestników etapu szkolnego
1	Powiatowy Turniej Wiedzy o Bezpieczeństwie w Ruchu Drogowym „Wypadek to nie przypadek”	Jakub Kępiński Maja Marcinkowska Jan Kłós	IV (dla grupy)	Uczniowie klas I-III	Marzena Brzeska	
2	XXV Rejonowy Konkurs Matematyczny	Jakub Noga Marcin Sarnowski		III III	Marzena Brzeska	
3	XXV Wojewódzki Konkurs Recytatorski Poezji Polskiej (etap okręgowy)	Olga Wrzałkowska Konrad Zaborowski Sylvia Chabowska	wyróżnienie	I III IV	Danuta Dąbrowska Marzena Brzeska Joanna Komosińska	
4	XXXI Ogólnopolski Turniej Bezpieczeństwa w Ruchu Drogowym (powiatowy)	Paulina Grabowska Dominika Piór Marta Piór		VI VI V	Marek Wrzałkowski	
5	XXXI Ogólnopolski Turniej Wiedzy Pożarniczej „Młodzież zapobiega pożarom” (powiatowy)	Adrian Mielewski	V	VI		5
6	Konkurs Matematyka z Przyrodą (rejonowy)	Natalia Buławska Paulina Grabowska	Natalia dostała się do etapu wojewódzkiego	VI VI	Katarzyna Eggert Elżbieta Grabowska	9
7	Konkurs Języka Angielskiego (szkolny)	Szymon Kosecki Natalia Buławska Tomasz Nowopolski		VI VI IV		
8	Konkurs Czytelniczo-Plastyczny (organizator biblioteka szkolna)	Paulina Ročławska Magda Redzińska Klaudia Szumała Marta Piór		I II II V		
9	Konkurs Czytelniczy „Rodzina Penderwicków”	Magda Redzińska	wyróżnienie	V		

10	Rachmistrz Osieka (organizator ZSP Osiek)		Z każdej klasy wyłoniono trzy pierwsze miejsca		matematycy	
----	---	--	--	--	------------	--

### Gimnazjum

Lp.	Nazwa konkursu	Osoby wyróżnione/ uczestniczące	Zajęte miejsce	Klasa	Opiekun	Liczba uczestnik etapu szkolnego
1	XXXI Ogólnopolski Turniej Bezpieczeństwa w Ruchu Drogowym	Paulina Danielewicz Ewelina Danielewicz Kamil Buławski		III III II	Marek Wrzałkowski	
2	XXXI Ogólnopolski Turniej Wiedzy Pożarniczej „Młodzież zapobiega pożarom” (powiatowy)	Paulina Danielewicz	IV	III		14
3	XXV Wojewódzki Konkurs Recytatorski Poezji Polskiej (etap okręgowy)	Ewelina Danielewicz Weronika Świadek		III II	Elżbieta Walisiak	
4	Konkurs Chemiczny (etap rejonowy)	Ewelina Danielewicz Paulina Danielewicz		III III	Iwona Buławska	6
5	Konkurs Historyczny (etap rejonowy)	Kacper Waliński		II	Maria Lange	8
6	Konkurs Języka Polskiego (etap rejonowy)	Dagmara Trojanowska Patrycja Brzoska		III II	Elżbieta Walisiak	14
7	Konkurs Biologiczny (etap rejonowy)	Paulina Danielewicz Ewelina Danielewicz		III III	Jolanta Głowczewska	16
8	Konkurs Geograficzny (etap rejonowy)	Paulina Danielewicz Ewelina Danielewicz		III III	Elżbieta Grabowska	25
9	Konkurs Języka Angielskiego ( etap rejonowy)	Kacper Waliński Paulina Danielewicz		II III	Jolanta Głowczewska	9
10	Konkurs Matematyczny (etap rejonowy)	Paulina Danielewicz Kamil Buławski		III II		
11	II Powiatowy Konkurs Udzielania Pierwszej Pomocy	Ewelina Danielewicz Kamil Buławski	I	III		

### Przeprowadzone uroczystości:

Lp.	Rodzaj uroczystości	Termin
1.	ROZPOCZĘCIE ROKU SZKOLNEGO	03.09.2007
2.	OBCHODY 68 ROCZNICY WYBUCHU WOJNY.	03.09.2007
3.	SPRZĄTANIE ŚWIATA	15.09.2007
4.	PROORIENTACJA ZAWODOWA	18.09.2007
5.	DZIEŃ „PIECZONEGO ZIEMNIAKA”	05.03.2008 19.09.2007
6.	WARSZTATY DOTYCZĄCE ZAPOBIEGANIA AGRESJI „UCZEN PŁOMIENIEM, DOROŚŁY POCHODNIĄ”	24 - 26.09.2007
7.	DZIEŃ EDUKACJI NARODOWEJ	12.10.2007
8.	ŚLUBOWANIE KLAS I	26.10.2007
9.	ROCZNICA ODZYSKANIA NIEPODLEGŁOŚCI	09.11.2007
10.	MIKOŁAJKI KLASOWE	06.12.2007
11.	JASEŁKA	21.12.2007
12.	KONCERT KOLĘD W J. ANGIELSKIM	21.12.2007
13.	DZIEŃ SENIORA	20.12.2007
14.	DZIEŃ BABCI I DZIADKA	11.01.2007

15.	BALE KARNAWAŁOWE	STYCZEŃ 2008
16.	OBCHODY ROCZNICY ŚMIERCI JANA PAWŁA II	04.04.2008
17.	DZIEŃ ZIEMI – SPRZĄTANIE ŚWIATA	21.04.2008
18.	BIEG ŚW. FLORIANA	30.04.2008
19.	OBCHODY ROCZNICY UCHWALENIA KONSTYTUCJI 3 MAJA	05.05.2008
20.	DZIEŃ MATKI	26 - 28.05.2008
21.	DZIEŃ DZIECKA	02.06.2008
22.	MARSZE NA ORIENTACJĘ	02.06.2008
23.	DZIEŃ SPORTU	19.06.2008
24.	ZAKOŃCZENIE ROKU SZKOLNEGO	20.06.2008

### WYCIECZKI 2007/2008

LP.	KIEDY	KTO	DOKĄD	DNI
1.	18.10.07	0 i II	Grudziądz teatr	1
2.	10.12.07	0-VI	Grudziądz teatr	1
3.	18.03.08	0-II	Starogard kino	1
4.	14.04.08	0-II	Grudziądz teatr	1
5.	24.04.08	IIG –IIIG	Gdańsk (warszt. chem.)	1
6.	08.05.08	II b	Kopytkowo	1
7.	10.05.08	I-IV	Sopot-Gdańsk	1
8.	01.-06.06.08	I a G	Zakopane	7
9.	03.06.08	II G	Wierzyca Szymbark Kościerzyna	1
10.	27.05.08	III G	Poznań	1
11.	09.-11.06.08	V i I b G	Stegna- biwak	3
12.	10.06.08	0 i II	Gdynia-Sopot	1
13.	11.06.08	I-VI	Starogard kino	1
14.	12.-13.06.08	VI a	Ocypel- biwak	2
15.	12.06.08	IVa i b	Biskupin-Rogowo	1
16.	13.06.08	I, IIa, II	Garczyn Będomin Kościerzyna Szymbark	1
17.	16.-17.06.08	VI b	Ocypel- biwak	1

### Wyniki klasyfikacji końcoworocznej:

#### średnia ocen:

Szkoła Podstawowa: 4,  
Gimnazjum: 3,67

#### stypendia za osiągnięcia w nauce:

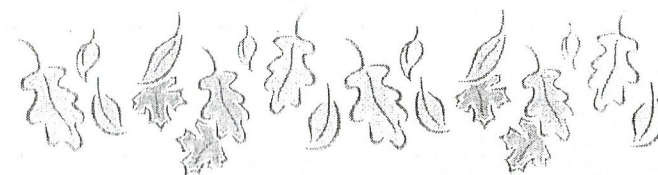
Szkoła Podstawowa: 18,  
Gimnazjum: 13

stypendia „unijne” dla uczniów szczególnie zdolnych: 4

#### Prace remontowe:

- W okresie wakacji letnich wykonano niezbędne naprawy, odmalowano podłogi, schody oraz część sal lekcyjnych i pomieszczenia kuchenne.
- Dokonano remontu podłogi w oddziale przedszkolnym.
- Zainstalowano nową pracownię komputerową wyposażoną w 10 komputerów, laptop, drukarkę, rzutnik multimedialny.
- Zamontowano wewnątrz budynków szkolnych oraz na terenie otaczającym szkołę system kamer monitorujących.

Dyrektor  
Elżbieta Lipke



## ZAWODY W MARSZACH NA ORIENTACJĘ PUCHAR BORÓW TUCHOLSKICH - OSIEK 2008

13.09.2008 r. „SZAGO 2008”

### I. FORMA

Zadaniem uczestników imprezy będzie pokonanie w jak najkrótszym czasie trasy wyznaczonej w terenie w postaci punktów kontrolnych (PK) i naniesionych następnie na mapę. Wybór drogi między punktami należy do uczestnika. Warunkiem sklasyfikowania jest odnalezienie, co najmniej jednego PK w czasie określonym dla danej kategorii.



O wyniku końcowym decyduje czas pokonania oraz ewentualne kary (punktów karnych) za nie potwierdzenie PK.

### II. TRASY

Mapy kolorowe wykonane w programie OCAD

**TRASA TP** – dla początkujących, dzienny, zespołowy (zespoły 2 – 8 osobowe) marsz na dystansie 8 km. Należy potwierdzić wszystkie naniesione na mapie PK w ustalonej kolejności.

Budowniczy trasy : *Paulina Danielewicz Organizator INO nr 3/89/2008*

**TRASA TD** – dla uczniów szkół podstawowych i gimnazjów, dzienny, zespołowy (zespoły 2 – 8 osobowe) marsz na orientację na dystansie 10 km z 16 + 3 punktami kontrolnymi (PK) należy pokonać w ciągu 250 minut (limit czasu) plus 60 minut (limit spóźnień).

Należy potwierdzić wszystkie naniesione na mapie PK w ustalonej kolejności.

Budowniczy trasy : *Artur Fankidejski Organizator INO nr 5/91/2008*

**TRASA TJ** – dla uczniów szkół średnich, dzienny, indywidualny lub zespołowy (1 - 2 osoby) marsz na orientację na dystansie 12 km.

Należy potwierdzić wszystkie naniesione na mapie PK w ustalonej kolejności.

Budowniczy trasy : *Ewelina Danielewicz Organizator INO nr 2/88/2008*

**TRASA TZ/TO** – dla zaawansowanych, dzienny, indywidualny lub zespołowy (1 - 2 osoby) marsz na orientację na dystansie 12 km z 19 punktami kontrolnymi (PK) należy pokonać w ciągu 260 minut (limit czasu) plus 60 minut (limit spóźnień).

Należy potwierdzić wszystkie naniesione na mapie PK w ustalonej kolejności.

Budowniczy trasy : *Andrzej Wawrzyński Organizator INO nr 6/92/2008*

### III. PUNKTY KONTROLNE I KARTY STARTOWE

1. Na wszystkich trasach (PK) punkt kontrolny to biało-czerwony lampion z kodem i przyborem do pisania lub lampion z kodem i perforatorem, zawieszony na drzewie lub innym obiekcie.
  2. Pokazowe PK będą zaprezentowane w bazie imprezy.
  3. Uczestnicy otrzymają kartę startową, którą oddają po przekroczeniu linii mety sędziemu mety.
  4. Przed startem należy wypełnić brakujące dane w karcie startowej.
  5. Bezwzględny warunkiem ukończenia trasy jest oddanie karty startowej na mecie etapu. Również wycofanie się z trasy obliuguje uczestnika do bezwzględnego oddania karty startowej w celu zapobieżenia akcji poszukiwawczej.
- Zaleca się posiadanie telefonu komórkowego i poinformowanie organizatora tą drogą o wycofaniu się z trasy przed lub po przekroczeniu limitów.

**Telefon alarmowy kierownika imprezy 502 664 328.**

### IV. START, META, CENTRUM (sekretariat)

Sekretariat jest czynny w dniu zawodów 13.09.2008 od godz. 08.00 – 17.00.

#### Szczegółowy harmonogram imprezy:

od 08 <sup>00</sup>	- przyjmowanie uczestników,
08 <sup>00</sup> - 09 <sup>15</sup>	- praca sekretariatu zawodów,
09 <sup>00</sup>	- zakończenie przyjmowania uczestników,
09 <sup>30</sup>	- uroczyste rozpoczęcie zawodów,
09 <sup>35</sup>	- wywieszenie list startowych,
09 <sup>40</sup> – 09 <sup>55</sup>	- wydawanie kart startowych,
10 <sup>00</sup>	- minuta „0” dla wszystkich tras,
16 <sup>05</sup>	- zamknięcie mety,
16 <sup>20</sup>	- ogłoszenie wyników,
16 <sup>25</sup>	- wręczenie nagród dla najlepszych,
16 <sup>35</sup>	- uroczyste zakończenie zawodów,
16 <sup>45</sup>	- wyjazd autokaru na dworzec PKP Smętowo,

1. Centrum Zawodów jest usytuowane w Zespole Szkół Publicznych w Osieku adres : ul. Partyzantów Kociewskich 51, 83-221 Osiek.
2. Start do wszystkich tras odbywa się według list startowych, po czym uczestnicy zmiierają do mety non-stop. Start rusza punktualnie bez względu na opóźnienia w rejestracji bądź przygotowaniu się uczestnika.
3. Start i Meta w tym samym miejscu.
4. Istnieje możliwość pozostawienia na starcie sprzętu przez uczestnika. Na trasie uczestnik korzysta tylko z produktów, w które sam się wyposażył i ma je przy sobie.

### V. TRANSPORT

1. Szkoła dysponuje parkingiem samochodowym, na którym można będzie pozostawić samochód na czas zawodów.

2. W dniu zawodów będzie zapewniony transport z dworca PKP Smętowo Graniczne do bazy zawodów. Autokar będzie podstawiony pod dworzec PKP Smętowo Graniczne i odjedzie o godzinie 09.00.
3. Po zakończeniu imprezy także będzie zapewniony transport z bazy zawodów na dworzec PKP Smętowo o godzinie 16.45.

### VI. KLASYFIKACJA

Punktacja prowadzona będzie według zasad Punktacji i Współzawodnictwa w Turystycznych Marszach na Orientację KInO ZG PTTK z dnia 4 lutego 2006 roku.

### VII. NAGRODY I POCZĘSTUNEK

1. Każdy uczestnik otrzyma przed startem informator techniczny, wklejkę do książeczki PTTK oraz coś „na ząb”.
2. Do 3 miejsca w każdej kategorii, dyplomy, puchary.
3. Po zakończeniu trasy każdy uczestnik otrzyma drożdżówkę i ciepły napój.
4. Potwierdzenie 2 pkt do książeczki PTTK.
5. Atrakcyjne nagrody rzeczowe.

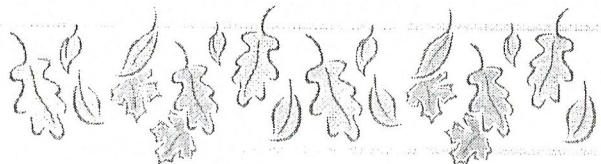
### VIII. POSTANOWIENIA KOŃCOWE

1. Wszystkich uczestników obowiązuje bezwzględne odmeldowanie się po imprezie najpóźniej do godziny 18.00 w dniu 13.09.2008 r. na mecie imprezy lub telefonicznie u organizatora tel. 502 664 328 w przypadku zejścia/zjechaania z trasy bez przybycia do bazy imprezy. Jest to podyktowane względami bezpieczeństwa.
2. Podczas pokonywania trasy uczestnicy nie mogą korzystać z żadnego innego środka lokomocji oraz pomocy osób trzecich.
3. Impreza rozgrywana jest bez ograniczenia ruchu drogowego, dlatego uczestnicy muszą zachować szczególną ostrożność, zwłaszcza przy przekraczaniu jezdni.
4. Uczestników obowiązuje zakaz poruszania się po terenach prywatnych i szkółkach leśnych.
5. Organizator zastrzega sobie prawo do wycofania z trasy uczestnika w przypadku niezdolności do kontynuowania wysiłku lub też w przypadku stwierdzenia złamania przepisów niniejszego regulaminu.
6. Startując w imprezie, uczestnik wyraża zgodę na zamieszczenie swojego wizerunku w mediach publikujących relacje z imprezy.
7. Osoby niepełnoletnie startują za pisemną zgodą rodziców (opiekunów) lub pod opieką osoby pełnoletniej.
8. Protesty można składać w formie pisemnej do 30 min. po przybyciu na metę lub ogłoszeniu wstępnych wyników do Sędziego Głównego. Wyniki oraz wręczenie trofeów odbędzie się o godzinie 16.25-16.35.
9. Organizator nie odpowiada za rzeczy uczestników pozostawione lub zagubione na trasie.
10. Impreza odbędzie się bez względu na pogodę.
11. Uczestnicy ubezpieczają się we własnym zakresie.
12. Organizatorzy zastrzegają sobie prawo do interpretacji i zmiany regulaminu, o czym uczestnicy zostaną poinformowani najpóźniej przed startem imprezy.

13. Ostateczna interpretacja regulaminu należy do organizatorów, a w przypadkach spornych, decyzja organizatorów jest ostateczna.

Więcej informacji na: [www.wloczykij.gd-net.pl](http://www.wloczykij.gd-net.pl)

## UKS WŁÓCZYKIJ – ORGANIZATORZY



### OGŁOSZENIE

Z dniem **15 września br.** zostaną wznowione zajęcia w siłowni w Osieku, ul. Wyzwolenia 25a.

Siłownia będzie czynna **od poniedziałku do piątku w godzinach od 16<sup>00</sup> do 19<sup>00</sup>.**

Poniżej regulamin siłowni.

**Inspektor**

*Bożena Pietras*

### REGULAMIN SIŁOWNI

#### I. CZĘŚĆ OGÓLNA

1. Siłownia zlokalizowana jest przy ul. Wyzwolenia 25a w Osieku i administrowana przez Urząd Gminy Osiek, ul. Kwiatowa 30, tel. 058/ 582-12-82
2. Siłownia jest czynna od poniedziałku do piątku w godzinach od 16<sup>00</sup> do 19<sup>00</sup>.
3. Każdy klient siłowni zobowiązany jest do zapoznania się i bezwzględnego przestrzegania regulaminu siłowni oraz zaleceń instruktora.
4. Osoby naruszające porządek, regulamin oraz zalecenia instruktora mogą być usunięte z siłowni bez zwrotu opłaty.
5. Zabrania się wstępu na siłownię osobom będącym pod wpływem alkoholu lub środków odurzających.
6. W pomieszczeniach siłowni obowiązuje bezwzględny zakaz palenia tytoniu i spożywania alkoholu.
7. Zakaz zucia gumy podczas ćwiczeń.
8. Wstęp do siłowni dozwolony jest jedynie w godzinach jej otwarcia i w obecności instruktora.
9. Wszystkich korzystających z siłowni obowiązuje strój i obuwie sportowe zamienne – z czystą podeszwą, inne od tego, w którym się przyszło.

10. Klientem siłowni może być osoba pełnoletnia, oraz osoba powyżej 14 lat posiadająca pisemną zgodę rodziców lub prawnych opiekunów.
11. Z siłowni mogą korzystać osoby posiadające ważny karnet lub wykupione jednorazowe wejście.

#### II. ZASADY KORZYSTANIA Z SIŁOWNI

1. Osoby korzystające z siłowni i jej urządzeń treningowych czynią to na własną odpowiedzialność.
2. Przed rozpoczęciem ćwiczeń na urządzeniach treningowych dla zachowania bezpieczeństwa, korzystający winien sprawdzić stan techniczny urządzenia, z którego będzie korzystał i w przypadku zauważonych usterek zgłosić ten fakt instruktorowi siłowni.
3. Ćwiczenia na poszczególnych urządzeniach treningowych należy wykonywać w miejscu, w którym zostały one ustawione.
4. Na siłowni nie wolno rzucać sztangami, hantlami i talerzami.
5. W pomieszczeniach siłowni przebywają tylko osoby ćwiczące i instruktor.
6. Klienci zobowiązani są wykonywać ćwiczenia bezpiecznie, tzn. ćwiczyć z takimi obciążeniami, nad którymi są w stanie sami zapanować.
7. Każda osoba korzystająca ze sprzętu w siłowni, a w szczególności z wolnych ciężarów, sztang i talerzy sprzętu po sobie i odnosi na właściwe miejsce.
8. Przy wykonywaniu ćwiczeń sztangą bądź hantlami o znacznym ciężarze wskazana jest asekuracja.
9. Po zakończeniu ćwiczeń urządzenia treningowe, z których korzystano winny być pozostawione w należytym stanie technicznym.

#### III. ODPLATNOŚĆ ZA KORZYSTANIE W SIŁOWNI

1. Do korzystania z siłowni i jej urządzeń uprawnione są osoby, które dokonały opłaty w/g cennika (za 1 godzinę):

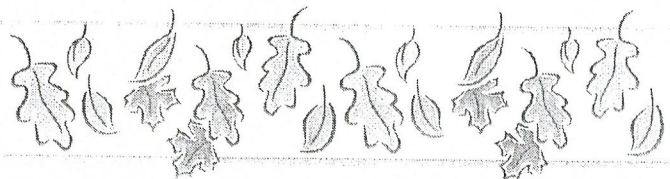
a) młodzież od 14 do 17 lat	-	1,50 zł
b) osoby pełnoletnie	-	2,00 zł
c) karnet miesięczny dla osób od 14 do 17 lat	-	25,00 zł
d) karnet miesięczny dla osób pełnoletnich	-	35,00 zł
2. Karnety wystawiane są imiennie i tylko na jedną osobę, bez możliwości odstąpienia ich osobom trzecim.
3. Karnet wystawiany jest na dany miesiąc.
4. Nie wykorzystany karnet przepada i nie przysługuje za niego zwrot pieniędzy.

#### IV. ODPOWIEDZIALNOŚĆ I KARY

1. Za wszelkie rzeczy pozostawione w siłowni Urząd Gminy nie ponosi odpowiedzialności.
2. Za zniszczenie lub uszkodzenie sprzętu sportowego spowodowane użyciem go niezgodnie z regulaminem lub zaleceniem instruktora obowiązuje odpłatność w wysokości 100% wartości szkody.
3. Za wszelkie szkody powstałe na terenie siłowni z winy ćwiczącego odpowiada ćwiczący.

4. Za wypadki i zdarzenia wynikające z nieprzestrzegania regulaminu siłowni i zaleceń instruktora dotyczących bezpieczeństwa obsługi poszczególnych urządzeń treningowych Urząd Gminy nie ponosi odpowiedzialności.
5. Instruktor siłowni oraz klient, który został poszkodowany na skutek zdarzenia losowego zobowiązani są sporządzić protokół powypadkowy oraz własnoręcznie go podpisać.
6. Nie zastosowanie się do postanowień w/w regulaminu spowoduje czasowy lub stały zakaz korzystania z siłowni.

*Wójt Gminy*

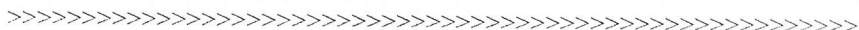


### PODZIĘKOWANIA!!!!!!

Gminna Biblioteka Publiczna w Osieku serdecznie dziękuje Pani Wójt Stanisławie Kurowskiej za przekazanie nieodpłatnie kilku egzemplarzy pozycji książkowej swojego autorstwa „A czas płynie”.

Dochód ze sprzedaży książek zasilili konto biblioteki, dzięki czemu będziemy mogli zakupić więcej nagród w konkursach organizowanych dla dzieci i młodzieży naszej gminy.

Zachęcamy do zakupu powyższej pozycji. To miła i ciekawa lektura.

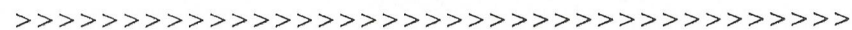


### OGŁOSZENIE

W związku z realizacją „Poakcesyjnego programu wsparcia obszarów wiejskich” będą realizowane zajęcia dla dzieci i młodzieży w świetlicach środowiskowych. Szczegółowe informacje przedstawione zostaną na spotkaniach organizacyjnych.

Terminy spotkań w poszczególnych świetlicach:		
OSIEK	09.09.2008 (wtorek)	godz. 15 <sup>00</sup>
KARSZANEK	10.09.2008 (środa)	godz. 16 <sup>00</sup>
LISÓWKO	10.09.2008 (środa)	godz. 16 <sup>00</sup>
BUKOWINY	10.09.2008 (środa)	godz. 17 <sup>00</sup>
JEŻEWNICA	10.09.2008 (środa)	godz. 18 <sup>00</sup>
WYCINKI	11.09.2008 (czwartek)	godz. 15 <sup>00</sup>
KASPARUS	11.09.2008 (czwartek)	godz. 16 <sup>00</sup>
SKÓRZENNO	11.09.2008 (czwartek)	godz. 17 <sup>00</sup>
RADOGOSZCZ	11.09.2008 (czwartek)	godz. 18 <sup>00</sup>

Serdecznie zapraszamy wszystkie dzieci i młodzież do uczestnictwa w zajęciach. Przewidujemy wiele atrakcji, ciekawe konkursy, ognisko i wycieczki. Bardzo prosimy rodziców o współpracę i dopilnowanie, aby ich pociechy uczestniczyły w zajęciach.



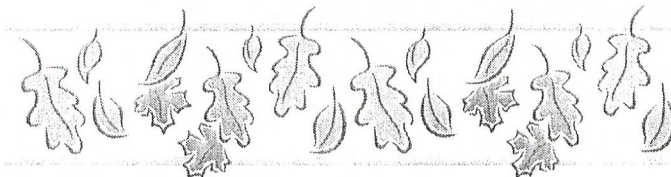
### WYJAZD DO SANKTUARIUM MARYJNEGO W LICHENIU

**Dnia 27 września 2008 roku** Gminna Biblioteka Publiczna w Osieku organizuje **wyjazd do Lichenia**. Wszystkich chętnych prosimy o zapisy w bibliotece **do dnia 17 września 2008 roku**.

Koszt wyjazdu 35 zł.

Dyrektor GBP

*Lucyna Kosecka*



### OGŁOSZENIA PODATKOWE

Każdy ROLNIK, który chce odzyskać część pieniędzy wydanych na olej napędowy używany do produkcji rolnej powinien w terminie **od 1 września 2008 r. do 30 września 2008 r.** złożyć odpowiedni wniosek do Wójta wraz z fakturami VAT (lub ich kopiami) stanowiącymi dowód zakupu oleju napędowego w okresie **od 1 marca 2008 r. do 31 sierpnia 2008 r.** w ramach kwoty zwrotu podatku określonej w decyzji na 2008 r.

Wniosek o zwrot podatku akcyzowego dostępny jest w Urzędzie Gminy lub na stronie internetowej: [www.minrol.gov.pl](http://www.minrol.gov.pl)

**Limit zwrotu podatku w 2008 r. wynosi:**

**73,10 zł x ilość ha użytków rolnych**

Pieniądze wypłacane będą w terminach:

**3 - 30 listopada 2008 r.**

przelewem na rachunek bankowy podany we wniosku.



## UWAGA!

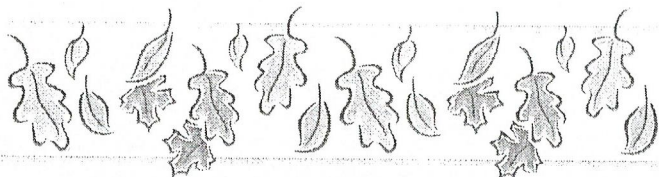
Przypominamy, że z dniem **15 września** 2008 r. upływa termin płatności III raty podatku rolnego, leśnego i od nieruchomości.

Podatek należy wpłacać u sołtysa lub na rachunek bankowy Urzędu Gminy Osiek

BS Skórcz: 42 8342 0009 0014 0416 2000 0003

Referent

*Justyna Jędrzejewska*



## INFORMACJA

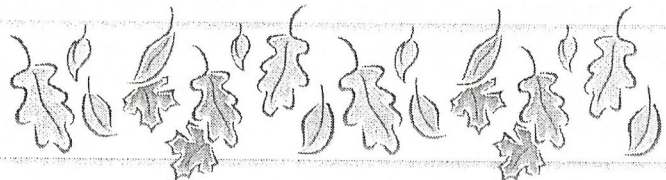
### DLA HODOWCÓW KRÓW MLECZNYCH

Agencja Rynku Rolnego Oddział Terenowy w Gdyni uprzejmie informuje, że zgodnie z Ustawą z dnia 20 kwietnia 2004 r. o organizacji rynku mleka i przetworów mlecznych (Dz. U. z 2005 r. Nr 244, poz. 2081) istnieje możliwość uzyskania rekompensaty finansowej za zaprzestanie produkcji i wprowadzania do obrotu mleka lub jego przetworów oraz zrzeczenia się prawa do przyznanej kwoty mlecznej. Stosowne wnioski są składane we właściwym OT ARR przez dostawców hurtowych i dostawców bezpośrednich w **terminie od 1 do 15 września 2008 r.**

Szczegółowe informacje oraz stosowne wnioski wraz z załącznikiem dostępne są na stronie internetowej [www.arr.gov.pl](http://www.arr.gov.pl) (Dział kwotowanie produkcji mleka) lub w siedzibie Oddziału Terenowego ARR w Gdyni, ul. Kołłątaja 1, 81-233 Gdynia, tel. 0-58-669-43-26, 669-43-11, 669-43-00.

Inspektor

*Tadeusz Kołodziejczak*



## STAROSTWO POWIATOWE

W STAROGARDZIE GDAŃSKIM

ul. Kościuszki 17

83-200 Starogard Gdański

Godziny przyjęć interesantów  
Starostwa Powiatowego

Poniedziałek - Piątek od 7<sup>30</sup> do 15<sup>30</sup>

WYDZIAŁ KOMUNIKACJI,  
TRANSPORTU I DRÓG

Poniedziałek, Środa, Czwartek, Piątek  
od 9<sup>00</sup> do 15<sup>00</sup>  
Wtorek od 9<sup>00</sup> do 17<sup>00</sup>

Powiatowy  
Ośrodek Dokumentacji  
Geodezyjno -  
Kartograficznej

Poniedziałek, Wtorek, Środa, Piątek  
od 8<sup>00</sup> do 14<sup>00</sup>  
Czwartek - dzień pracy wewnętrznej

Telefony Starostwa Powiatowego  
Informacja

(058) 563-35-14  
(058) 562-20-45  
(058) 563-35-15

Terenowy Punkt Paszportowy

Poniedziałek, Piątek  
od 8<sup>30</sup> do 15<sup>00</sup>  
Środa od 10<sup>30</sup> do 17<sup>30</sup>

internet:

<http://www.powiatstarogard.pl>

Biuletyn Informacji Publicznej:

<http://bip.powiatstarogard.pl>

e-mail:

[starostwo@powiatstarogard.pl](mailto:starostwo@powiatstarogard.pl)

### SŁUŻBY I JEDNOSTKI ORGANIZACYJNE POWIATU STAROGARDZKIEGO

Powiatowa Stacja  
Sanitarno-Epidemiologiczna

ul. Kanałowa 5  
83-200 Starogard Gd.  
tel. (058) 562-40-11  
fax (058) 562-40-12

Komenda Powiatowa  
Państwowej Straży Pożarnej

ul. Lubichowska 1  
83-200 Starogard Gd.  
tel. (058) 562-30-11

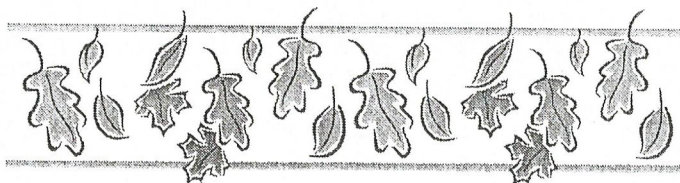
Komenda Powiatowa Policji

ul. Bohaterów Getta 2  
83-200 Starogard Gd.  
tel. (058) 737-02-22

Powiatowy Inspektorat Weterynarii

ul. Tczewska 25  
83-200 Starogard Gd.  
tel./fax (058) 562-30-77

Powiatowy Inspektorat Nadzoru Budowlanego	ul. Mickiewicza 9 83-200 Starogard Gd. tel./fax (058) 561-42-05
Specjalistyczny Szpital św. Jana w Starogardzie Gdańskim	ul. Dr J. Balewskiego 1 3-200 Starogard Gd. tel./fax (058) 562-30-31 (058) 562-93-65
Zespół Ekonomiczno - Administracyjny Powiatowych Placówek Oświatowych w Starogardzie Gdańskim	ul. Sikorskiego 26 83-200 Starogard Gd. tel./fax (058) 562-35-43
Specjalny Ośrodek Szkolno Wychowawczy im. K. Kirejczyka w Starogardzie Gdańskim	ul. Chojnicka 70 83-200 Starogard Gd. tel./fax (058) 562-22-69
Poradnia Psychologiczno - Pedagogiczna w Starogardzie Gdańskim	ul. Grunwaldzka 28 83-200 Starogard Gd. tel./fax (058) 562-29-82
Młodzieżowy Ośrodek Sportowy w Starogardzie Gdańskim	ul. Hallera 36 83-200 Starogard Gd. tel./fax (058) 562-47-22
Powiatowe Centrum Pomocy Rodzinie w Starogardzie Gdańskim	ul. Paderewskiego 11 83-200 Starogard Gd. tel. (058) 560-23-20 fax (058) 560-23-22
Powiatowy Zarząd Dróg w Starogardzie Gdańskim	ul. Mickiewicza 9 83-200 Starogard Gd. tel./fax (058) 562-34-61 (058) 562-34-62
Powiatowy Urząd Pracy w Starogardzie Gdańskim	ul. Kanałowa 3 83-200 Starogard Gd. tel. (058) 562-35-39 fax (058) 562-58-70
Ognisko Pracy Pozaszkolnej	ul. Sikorskiego 26 83-200 Starogard Gd. tel./fax (058) 561-33-26

DNIA 20.09.2008 R. OD GODZ. 11<sup>00</sup>

W OŚRODKU ZDROWIA W OSIEKU

PRZYJMOWAĆ BĘDZIE

LEK. LARYNGOLOG LUCJAN LEGAN

KOSZT 30 ZŁ

ZAPISY OSOBIŚCIE W PRZYCHODNI

LUB TEL. 058 582 12 15

**KOMENDA POWIATOWA POLICJI**

w Starogardzie Gdańskim

**INFORMUJE,**że z dniem **08. 09. 2008****POSTERUNEK POLICJI W SKÓRCZU**

na czas remontu zostaje przeniesiony

**do POSTERUNKU POLICJI w OSIEKU**

ul. Wyzwolenia 2

tel. 058 – 582 – 12 – 29

**Komendant Powiatowy Policji****w Starogardzie Gd.****Insp. mgr Mirosław Czarnecki**

Wydawca: Gmina Osiek

Numer ISSN 1897-5364

Redaktor Naczelny: Kurowska Stanisława – Wójt Gminy

Rada Programowa:

Przewodniczący -

Kłos Jerzy,

Członkowie - Clarkowski Jan,

Eggert Teresa,

Krzywiński Andrzej,

Patan Irena

Druk: Urząd Gminy Osiek, 83-221 Osiek, ul. Kwiatowa 30,

tel. 058-582-12-82

Nakład: 600 egzemplarzy





Z okazji

*Jubileuszu 30 - lecia*

sołtysowi

*Panu Tadeuszowi Dubiela*

gorące podziękowania  
za trud i wysiłek włożony  
w pracę społeczną  
wraz z życzeniami dalszych sukcesów  
oraz długich lat życia  
w zdrowiu i pomyślności.

Samorząd Gminy Osiek  
Osiek 2008 rok