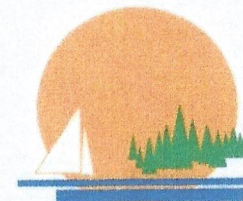


# INFORMATOR OSIECKI

*Sierpień 2009, Nr 77(31)*



GMINA OSIEK



**HERB GMINY OSIEK**

*Exemplarz bezpłatny*

# MAMY SWÓJ HERB... I NIE TYLKO

UCHWAŁA NR XXV/147/2009

RADY GMINY OSIEK

Z DNIA 25 SIERPNI 2009 ROKU

W SPRAWIE USTANOWIENIA HERBU, FLAGI, FLAGI STOLIKOWEJ,  
BANNERU I PIECZĘCI GMINY OSIEK ORAZ ZASAD ICH UŻYWANIA

Na podstawie art. 18 ust. 2 pkt 13 ustawy z dnia 8 marca 1990 roku o samorządzie gminnym (tekst jednolity Dz. U. z 2001 r., Nr 142, poz. 1591, z późn. zm.) oraz art. 3 ust. 1 ustawy z dnia 21 grudnia 1978 roku o odznakach i mundurach (Dz. U. Nr 31, poz. 130, z późn. zm.) po uzyskaniu pozytywnej opinii Ministra Spraw Wewnętrznych i Administracji

RADA GMINY OSIEK UCHWAŁA CO NASTĘPUJE:

§ 1

Ustanawia się herb Gminy Osiek, którego wzór stanowi załącznik Nr 1 do niniejszej uchwały.

§ 2

Ustanawia się flagę Gminy Osiek, której wzór stanowi załącznik Nr 2 do niniejszej uchwały.

§ 3

Ustanawia się flagę stolikową Gminy Osiek, której wzór stanowi załącznik Nr 3 do niniejszej uchwały.

§ 4

Ustanawia się banner Gminy Osiek, którego wzór stanowi załącznik Nr 4 do niniejszej uchwały.

§ 5

Ustanawia się pieczęć Gminy Osiek, której wzór stanowi załącznik Nr 5 do niniejszej uchwały.

§ 6

Zasady używania herbu, flagi, flagi stolikowej, banneru i pieczęci Gminy Osiek określa załącznik nr 6 do niniejszej uchwały.

§ 7

Wykonanie uchwały powierza się Wójtowi Gminy Osiek.

§ 8

Uchwała wchodzi w życie po upływie 14 dni od dnia ogłoszenia w Dzienniku Urzędowym Województwa Pomorskiego.

PRZEWODNICZĄCY RADY GMINY

*JERZY KŁOS*

## ZASADY UŻYWANIA HERBU, FLAGI, FLAGI STOLIKOWEJ, BANNERU I PIECZĘCI GMINY OSIEK

### § 1

Herb, flaga, flaga stolikowa, banner i pieczęć Gminy Osiek stanowią własność Gminy Osiek.

### § 2

1. Herb, flaga, flaga stolikowa i banner Gminy Osiek są zewnętrznymi znakami reprezentacyjnymi, symbolizującymi Gminę.
2. Używanie herbu, flagi, flagi stolikowej, banneru nie może być sprzeczne z prawem i porządkiem publicznym, godzić w dobre obyczaje, prestiż i interesy Gminy.

### § 3

Herb, flaga, flaga stolikowa, banner i pieczęć mogą być używane tylko w formie i proporcjach zgodnych z wzorami graficznymi przyjętymi odpowiednio w załączniku nr 1, 2, 3, 4 i 5 do uchwały .

### § 4

Prawo do używania herbu, flagi, flagi stolikowej, banneru Gminy Osiek przysługuje:

1. Wójtowi Gminy Osiek,
2. Radzie Gminy Osiek,
3. Urzędowi Gminy Osiek,
4. jednostkom organizacyjnym Gminy Osiek,
5. gminnym służbom, inspekcjom i strażom.

### § 5

Herbu, flagi, flagi stolikowej, banneru mogą używać także inne osoby i jednostki organizacyjne, po uzyskaniu pisemnej zgody Wójta Gminy.

### § 6

Pieczeni z napisem Gmina Osiek używa Wójt Gminy Osiek.



**ZOZ „MEDICAL” W OSIEKU INFORMUJE:**

**GODZINY PRACY**

obowiązują od 31 sierpnia 2009 roku

## Lek. med. Liliana Czarnocka-Cieślińska

Poniedziałek	8.00 – 10.00	14.00 – 18.00
Wtorek	8.00 – 10.00	–
Środa	8.00 – 10.00	–
Czwartek	8.00 – 10.00	14.00 – 18.00
Piątek	8.00 – 10.00	–

## Lek. med. Tomasz Szweda

Poniedziałek	–
Wtorek	14.00 – 18.00
Środa	14.00 – 18.00
Czwartek	–
Piątek	14.00 – 18.00

Rejestracja pacjentów odbywa się osobiście, telefonicznie lub przez osoby trzecie w terminie uzgodnionym z pacjentem. W stanach nagłych, schorzeniach ostrych i nagłych zachorowaniach, a także innych stanach wymagających pilnej interwencji, porada udzielana jest w dniu zgłoszenia pacjenta.

## NOCNĄ OPIEKĘ MEDYCZNĄ

## AMBULATORYJNĄ ORAZ WYJAZDOWĄ

(codziennie od 18 do 8 rano

oraz w soboty, niedziele i święta całodobowo)

zabezpiecza

POLMED w Starogardzie Gdańskim przy ul. Kopernika 21

tel. 058 775 09 00

## KOMUNIKAT

W DNIU 04.09.2009 W GODZINACH OD 8.00 DO 13.00

W OŚRODKU ZDROWIA W OSIEKU

PRZYJMOWAĆ BĘDĄ SPECJALIŚCI:

### 1. PORADNIA NEUROLOGICZNA (ze skierowaniem)

lek. med. J. Mowiński – specjalista neurolog

### 2. PORADNIA OTOLARYNGOLOGICZNA (ze skierowaniem)

lek. med. A. Knurowska – specjalista otolaryngolog

### 3. PORADNIA DERMATOLOGICZNA (bez skierowania)

lek. med. A. Wilczek – dermatolog - wenerolog

#### Poradnie specjalistyczne w Gniewie:

- poradnia chirurgii ogólnej
- poradnia ginekologiczno-położnicza
- poradnia neurologiczna
- poradnia otolaryngologiczna
- poradnia reumatologiczna
- poradnia okulistyczna
- poradnia diabetologiczna
- poradnia kardiologiczna
- poradnia dermatologiczna
- poradnia urazowo-ortopedyczna
- laboratorium analityczne
- RTG

Rejestracja: 058 535 49 90 lub 535 22 38

#### Nasi podwykonawcy:

- Szpital św. Jana w Starogardzie Gdańskim
- TK Medica w Starogardzie Gd.
- Pracownia RTG w Tczewie
- Synevo w Tczewie

#### Oferujemy świadczenia medyczne z zakresu:

Poradnia lekarza Podstawowej Opieki Zdrowotnej

lek. med. LILIANA CZARNOCKA-CIEŚLIŃSKA

lek. med. TOMASZ SZWEDA

lek. med. JOLANTA JASIŃSKA - pediatra

lek. med. RYSZARD TULIŃSKI

Poradnia pielęgniarki środowiskowo – rodzinnej

WIKTORIA ZIEMER - pielęgniarka środowiskowo – rodzinna

Poradnia położnej środowiskowo – rodzinnej

MAŁGORZATA ŁASKA-BANACH - położna środowiskowo – rodzinna

Gabinet medycyny szkolnej

JOLANTA WRZAŁKOWSKA – pielęgniarka medycyny szkolnej

Poradnia ginekologiczno – położnicza

lek. med. WOJCIECH KNUROWSKI – specjalista położnictwa i ginekologii

Poradnia neurologiczna

lek. med. JAKUB MOWIŃSKI – specjalista neurolog

Poradnia dermatologiczna

lek. med. A. WILCZEK – dermatolog-wenerolog

Poradnia otolaryngologiczna

lek. med. A. KNUROWSKA – specjalista otolaryngolog

**PUNKT POBORU MATERIAŁU  
DO BADAŃ LABORATORYJNYCH  
PONIEDZIAŁEK I ŚRODA 8<sup>00</sup> - 9<sup>00</sup>**

#### KONTAKT

83-221 OSIEK, UL. WYZWOLENIA 23,

TEL. 058 582 12 15

ZAPRASZAMY

[www.zozmedical.pl](http://www.zozmedical.pl)



**ZARZĄDZENIE Nr 29/2009**  
**WÓJTA GMINY OSIEK**  
z dnia 11.08.2009 r.

w sprawie powołania Komisji do przeprowadzania kontroli wyposażenia poszczególnych posesji w pojemniki do gromadzenia odpadów komunalnych, sposobu i częstotliwości ich opróżniania oraz sposobu i częstotliwości opróżniania zbiorników na ścieki (szamb).

Na podstawie art. 30 ust. 1 ustawy o samorządzie gminnym z dnia 8 marca 1990 r. (Dz. U. z 2001 r. Nr 142, poz. 1591 z późn. zm.) zarządzam co następuje:

§ 1

Powołuję Komisję do przeprowadzenia kontroli zaopatrzenia posesji w pojemniki do gromadzenia odpadów komunalnych, sposobu i częstotliwości opróżniania zbiorników ścieki.

§ 2

Na przewodniczącego Komisji powołuję **Pana Popławskiego Romualda** – pracownika Urzędu Gminy w Osieku.

§ 3

Na członków Komisji powołuję:

1. **Pana Leszka Pietras** – dzielnicowego Gminy Osiek zatrudnionego w Posterunku Policji w Skórczu.
2. Sołtysa danego sołectwa w swoim sołectwie.

§ 4

Zarządzenie wchodzi w życie z dniem podjęcia.

Wójt

*inż. Stanisława Kurowska*



**POMOC MATERIALNA DLA UCZNIÓW**  
**w roku szkolnym 2009/2010**

Urząd Gminy w Osieku informuje, że w terminie do 15 września 2009 r. (w przypadku uczniów szkół podstawowych, gimnazjalnych i ponadgimnazjalnych) oraz do 15 października 2009 r. (w przypadku słuchaczy kolegiów nauczycielskich, nauczycielskich kolegiów języków obcych i kolegiów pracowników służb społecznych), przyjmowane są

wnioski o przyznanie pomocy materialnej o charakterze socjalnym (tj. stypendium szkolne, zasiłek szkolny) w roku szkolnym 2009/2010.

**WNIOSKI O PRYZNANIE ŚWIADCZENIA** pomocy materialnej o charakterze socjalnym można pobrać w sekretariacie Zespołu Szkół Publicznych w Osieku oraz w Urzędzie Gminy Osiek (pokój nr 7) oraz na stronie internetowej [www.wrotapomorza.pl/pl/bip/gminy/osiek/sprawy/stypendia](http://www.wrotapomorza.pl/pl/bip/gminy/osiek/sprawy/stypendia)

Wypełnione wnioski wraz z załącznikami będą przyjmowane w Urzędzie Gminy w Osieku pokój 7 (I piętro) ul. Kwiatowa 30.

Pomoc materialna o charakterze socjalnym dotyczy wyłącznie uczniów zamieszkałych na terenie gminy Osiek.

Pomoc materialna, która będzie udzielana uczniom, zgodnie z ustawą z dnia 16.12.2004 r. o zmianie ustawy o systemie oświaty oraz ustawy o podatku dochodowym od osób fizycznych (Dz. U. Nr 281, poz. 2781), ma na celu zmniejszenie różnic w dostępie do edukacji, umożliwienie pokonywania barier dostępu do edukacji wynikającej z trudnej sytuacji materialnej ucznia.

Prawo do pomocy materialnej przysługuje:

- uczniom publicznych i niepublicznych szkół podstawowych, gimnazjów i szkół ponadgimnazjalnych oraz słuchaczom publicznych kolegiów nauczycielskich, nauczycielskich kolegiów języków obcych i kolegiów pracowników służb społecznych - do ukończenia kształcenia, nie dłużej jednak niż do ukończenia 24 roku życia.
- wychowankom publicznych i niepublicznych ośrodków umożliwiających dzieciom niepełnosprawnym realizację obowiązku szkolnego i obowiązku nauki - do czasu ukończenia realizacji obowiązku nauki.

Stypendium szkolne może otrzymać uczeń znajdujący się w trudnej sytuacji materialnej wynikającej z niskich dochodów na osobę w rodzinie (**351 zł netto**), w szczególności gdy rodzinie tej występuje: bezrobocie, niepełnosprawność, ciężka lub długotrwała choroba, wielodzietność, brak umiejętności wypełniania funkcji opiekuńczo-wychowawczych, alkoholizm lub narkomania, rodzina jest niepełna.

Zasiłek szkolny może być przyznany uczniowi znajdującemu się przejściowo w trudnej sytuacji materialnej z powodu zdarzenia losowego.

Przyznanie uczniom pomocy materialnej o charakterze socjalnym uzależnione jest od otrzymania przez Gminę dotacji celowej z budżetu Państwa zgodnie z art. 90r ust. 1 Ustawy z dnia 7 września 1991 r. o systemie oświaty (Dz. U. z 2004 r. Nr 256, poz. 2572 z późn. zm.) i następuje na podstawie regulaminu uchwalonego przez Radę Gminy Osiek.

Po sprawdzeniu poprawności wypełnienia wniosku, osoby zainteresowane otrzymają decyzję dotyczącą świadczenia (w przypadku przyznania świadczenia decyzja zawierać będzie informację o terminie i miejscu realizacji świadczenia).

Inspektor  
Adam Głowczewski



## OGŁOSZENIE

Gminny Ośrodek Pomocy Społecznej w Osieku ogłasza nabór wniosków o dofinansowanie kosztów nauki ucznia niepełnosprawnego na rok szkolny 2009/2010 w ramach realizacji programu pn. „UCZEŃ NA WSI – pomoc w zdobyciu wykształcenia przez osoby niepełnosprawne zamieszkujące gminy wiejskie oraz gminy miejsko-wiejskie”.

Dofinansowanie kosztów nauki w ramach programu może otrzymać uczeń niepełnosprawny, który:

- posiada ważne orzeczenie o niepełnosprawności lub ważne orzeczenie o stopniu niepełnosprawności,
- pobiera naukę w szkole podstawowej, gimnazjum lub w szkole ponadgimnazjalnej (z wyłączeniem szkoły policealnej),
- mieszka na terenie gminy,
- posiada średnie miesięczne dochody brutto nie przekraczające 120% najniższego wynagrodzenia przypadającego na jednego członka rodziny pozostającego we wspólnym gospodarstwie domowym, tj. 1.531,20 zł w 2009 roku.

**UWAGA!** W przypadku niepełnosprawnych dzieci i młodzieży do lat 18 uprawnionym do ubiegania się o przyznanie dofinansowania kosztów nauki jest rodzic lub opiekun prawny.

O dofinansowanie kosztów nauki w ramach programu nie może ubiegać się osoba, która:

- w przeszłości była stroną umowy zawartej z PFRON i rozwiązanej z przyczyn leżących po jej stronie,
- posiada średnie miesięczne dochody brutto przekraczające 120% najniższego wynagrodzenia przypadającego na jednego członka rodziny pozostającego we wspólnym gospodarstwie domowym, tj. 1.531,20 zł w 2009 roku.

W sytuacji, gdy wnioskodawca po raz kolejny ubiega się o przyznanie dofinansowania kosztów nauki, warunkiem jego przyznania jest rozliczenie całości dofinansowania uzyskanego przez wnioskodawcę w poprzednim roku.

Najistotniejsze zmiany, które Uchwałą Nr 197/2009 z dnia 16 czerwca 2009 roku do procedur realizacji pilotażowego programu „Uczeń na wsi...” wprowadził Zarząd PFRON dotyczą:

- 1) zmiany wzoru wniosku o dofinansowanie kosztów nauki z uwzględnieniem zmiany informacji o „miejscu zameldowania” na „miejsce zamieszkania” ucznia,
- 2) zmiany wzoru oświadczenia o dochodach,
- 3) wprowadzenia oświadczenia o wyrażeniu zgody przez wnioskodawcę na przetwarzanie danych osobowych przez PFRON,
- 4) korekty załączników do umów,
- 5) wprowadzenia katalogu kosztów kwalifikujących się do dofinansowania w ramach programu.

Formularze wniosków o dofinansowanie kosztów nauki w ramach programu należy pobierać, a następnie składać w terminie do dnia 30 września 2009 r. w siedzibie Gminnego Ośrodka Pomocy Społecznej w Osieku ul. Wyzwolenia 2.

Do wniosku o dofinansowanie należy dołączyć:

- 1) kserokopię ważnego orzeczenia o niepełnosprawności lub ważnego orzeczenia o stopniu niepełnosprawności ucznia,
- 2) oświadczenie wnioskodawcy o dochodzie brutto przypadającym na jednego członka rodziny pozostającego w gospodarstwie domowym, którego wzór stanowi załącznik nr 1 do formularza wniosku o dofinansowanie,
- 3) zaświadczenie ze szkoły o pobieraniu nauki przez ucznia w szkole podstawowej, gimnazjum lub szkole ponadgimnazjalnej,
- 4) kserokopię aktu urodzenia ucznia – dotyczy wnioskodawcy ubiegającego się o pomoc finansową w imieniu i na rzecz niepełnoletniego dziecka,
- 5) kserokopię dokumentu o ustanowieniu opieki prawnej nad podopiecznym – (dotyczy wnioskodawców będących opiekunami prawnymi ucznia),
- 6) oświadczenie o wyrażeniu zgody na przetwarzanie danych osobowych przez PFRON, którego wzór stanowi załącznik nr 2 do formularza wniosku o dofinansowanie.

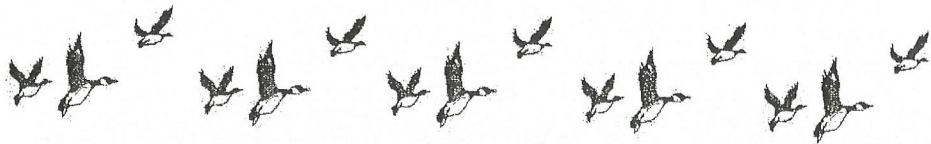
**UWAGA!**

Podanie informacji niezgodnych z prawdą, eliminuje wniosek z dalszego rozpatrywania!

Wnioskodawca zobowiązany jest na żądanie realizatora obszaru A programu „Uczeń na wsi ...” lub PFRON dostarczyć dowody potwierdzające wysokość uzyskiwanych dochodów wykazanych w oświadczeniu załączonym do wniosku.

Kierownik GOPS

/-/ Barbara Surma



## INFORMACJA

Gminny Ośrodek Pomocy Społecznej w Osieku informuje osoby korzystające ze świadczeń rodzinnych oraz ewentualnych świadczeniobiorców, iż na nowy okres zasiłkowy rozpoczynający się obecnie 1 listopada 2009 roku, można skorzystać z pośrednictwa GOPS w uzyskaniu zaświadczeń o dochodach z wyodrębnieniem przychodu za rok 2008 z Urzędu Skarbowego w Starogardzie Gdańskim.

W tym celu należy zgłosić się do tutejszego GOPS celem podania danych osobowych (tj. nazwisko i imię, NIP, PESEL, dokładny adres) osób wspólnie zamieszkających, które obowiązane są do przedłożenia zaświadczenia z Urzędu Skarbowego.

Osoby, które nie zamierzają korzystać z takiej możliwości, mogą to uczynić na dotychczasowych zasadach, tzn. osobiście odebrać zaświadczenie o dochodach z wyodrębnieniem przychodu za rok 2008 w Urzędzie Skarbowym w Starogardzie Gdańskim i złożyć je łącznie z wnioskiem o przyznanie świadczeń na okres zasiłkowy 2009/2010.

Ze względu na to, że od dnia 4 sierpnia 2009 roku zmieniono druki formularzy wniosków (z załącznikami) na świadczenia rodzinne, od tego terminu uległy również zmianie zasady obliczania dochodu rodziny na zasadach ogólnych (dot. to wyodrębnienia na zaświadczeniu z Urzędu Skarbowego również przychodu, a nie tylko dochodu). Jest to istotna informacja dla osób, które będą ubiegały się o świadczenia rodzinne na nowy okres zasiłkowy, ale również dla osób, które o powyższe świadczenia ubiegają się w okresie od 4 sierpnia do 31 października br., na obecny okres zasiłkowy.

Jednocześnie wszystkim świadczeniobiorcom przypominamy, iż wnioski o przyznanie świadczeń rodzinnych na nowy okres zasiłkowy 2009/2010, należy składać w tutejszym Ośrodku od miesiąca września br.

W przypadku wniosków złożonych wraz z dokumentami do dnia 30 września 2009 roku, ustalenie prawa do świadczeń rodzinnych i ich wypłata nastąpi do dnia 30 listopada 2009r., natomiast wnioski złożone w miesiącu październiku br. zostaną rozpatrzone w miesiącu grudniu, a wypłata świadczeń za miesiąc listopad nastąpi w miesiącu grudniu, łącznie ze świadczeniami za miesiąc grudzień br.

Przypominamy również osobom, u których w decyzjach o przedłużeniu okresu zasiłkowego do dnia 31 października 2009 r. był zapis o konieczności przedłożenia do dnia 10 września 2009 roku zaświadczeń o kontynuowaniu nauki przez dziecko

uprawnione do zasiłku rodzinnego, dostarczały powyższe dokumenty w wyznaczonym terminie.

## Ważna informacja dla osób korzystających oraz ubiegających się o świadczenia z funduszu alimentacyjnego

Z uwagi na to, że nowy okres świadczeniowy w funduszu alimentacyjnym rozpoczyna się dnia 1 października 2009 roku - osoby, które zamierzają nadal korzystać ze świadczeń tego funduszu, bądź osoby, które po raz pierwszy będą ubiegać się o takie świadczenia, powinny złożyć w tutejszym ośrodku stosowne wnioski wraz z wymaganą dokumentacją w miesiącu sierpniu, bądź wrześniu br. Wnioski złożone w miesiącu sierpniu zostaną rozpatrzone w miesiącu październiku, natomiast w przypadku wniosków złożonych w miesiącu wrześniu, ustalenie prawa i wypłata świadczeń nastąpi w miesiącu listopadzie z wyrównaniem za miesiąc październik 2009 r.

Bliższych informacji na temat zarówno świadczeń rodzinnych, jak i świadczeń z funduszu alimentacyjnego udzielają pracownicy tutejszego GOPS w godzinach pracy.

Kierownik GOPS

/-/ Barbara Surma



## INFORMACJA

W związku z wyznaczonymi na terenie Gminy Osiek formami ochrony przyrody (przez Wojewodę Gdańskiego „Obszaru Chronionego Krajobrazu Borów Tucholskich” oraz przez Ministra Środowiska obszaru specjalnej ochrony ptaków „NATURA 2000 Bory Tucholskie”) informuję, że w okresie wegetacji roślin tj. od miesiąca kwietnia do końca października włącznie

Wójt Gminy Osiek

**nie może wydawać decyzji zezwalającej na wycinkę drzew z terenów nie stanowiących lasów.**

Wyjątek stanowią drzewa stwarzające zagrożenie dla otoczenia, drzewa powodujące przy nadmiernych opadach deszczu niedrożność rowów melioracyjnych oraz drzewa uniemożliwiające realizację konkretnych zamierzeń inwestycyjnych (budowa domu, ogrodzenia itp. infrastruktury technicznej).

Inspektor

Tadeusz Kołodziejczak



## SADZENIE DRZEW OD GRANICY DZIAŁKI

Czy przepisy określają, w jakiej odległości od granicy można sadzić drzewa i żywopłoty? Sąsiad posadził rośliny niedaleko granicy i obecnie utrudniają one korzystanie z mojej nieruchomości.

Przepisy kodeksu cywilnego nie określają, w jakiej odległości od granicy można sadzić drzewa. Jednocześnie pamiętać należy o podstawowej zasadzie, zgodnie z którą właściciel powinien korzystać z nieruchomości w taki sposób, aby nie zagrażał sąsiedni oraz aby nie naruszać uprawnień właściciela nieruchomości sąsiedniej w zakresie korzystania ze swojej posesji. Art. 144 k.c. określa, że właściciel nieruchomości powinien przy wykonywaniu swego prawa powstrzymać się od działań, które by zakłócały korzystanie z nieruchomości sąsiednich ponad przeciętną miarę, wynikającą ze społeczno-gospodarczego jej przeznaczenia i stosunków miejscowych. Dlatego osoba, która sadi drzewa blisko granicy, musi wziąć pod uwagę, że z czasem drzewa się rozrosną i mogą powodować uszkodzenie ogrodzenia albo uniemożliwić jego konserwację.

W niektórych sprawach dotyczących właśnie posadzonych drzew niedaleko granicy, które potem utrudniały korzystanie z posesji sąsiedniej, orzekł sąd. W jednej z takich spraw skład orzekający nawiązał do odległości zawartych w regulaminie ogrodów działkowych. Tenże regulamin określa, że gatunki i odmiany drzew słabo rosnących i karłowatych należy sadzić w odległości co najmniej 2 metrów od granicy działki. W przypadku moreli należy zachować odległość co najmniej 3 metrów. Czereśnia i orzech włoski nie mogą być sadzone w odległości mniejszej niż 5 metrów od granicy działki z wyjątkiem szczepionych na podkładach słabo rosnących, które można sadzić w odległości nie mniejszej niż 3 metry. Krzewy owocowe należy sadzić w odległości nie mniejszej niż 1 m od granicy działki, a krzewy leszczyny 3 metry. Drzewa ozdobne, w tym iglaki, należy sadzić w odległości co najmniej 2 metry od granic działki. Dopuszcza się sadzenie drzew ozdobnych w odległości 1 metra od granicy działki, o ile ich wysokość nie przekroczy 2 metrów. Krzewy ozdobne silnie rosnące należy sadzić w odległości co najmniej 2 m, a krzewy słabo rosnące i płozące formy iglaków co najmniej 1 m od granicy działki. W odległości do 2 m od granicy działki wysokość drzew i krzewów ozdobnych nie powinna osiągać więcej niż 3 metry.

(Tygodnik Rolniczy nr 30/2009)



## Z KALENDARZA WÓJTA

### 18 CZERWIEC – 25 SIERPIEŃ 2009 ROKU

18 czerwiec (czwartek)	Osiek. Sesja Rady Gminy.
19 czerwiec (piątek)	Osiek. Uroczyste zakończenie Roku Szkolnego 2008/2009.
20 czerwiec (sobota)	Starogard Gd. Powiatowe zawody Sportowo – Pożarnicze Ochotniczych Straży Pożarnych.
25 czerwca (czwartek)	Starogard Gd. Zgromadzenie współników ZUOK „Stary Las”.
27 czerwca (sobota)	Osiek. Festyn „Powitanie Lata”.
4 lipiec (sobota)	Skórcz. „II Powiatowy Piknik Na Wesolo” zorganizowany przez: – Starostwo Powiatowe – Stowarzyszenie „Kobiety – Kwiaty Kociewia” – Miasto Skórcz Gminę Osiek reprezentowały KGW z Lisówka, Karszanka i Osieka.
18 lipiec (sobota)	Osiek. Festyn „Na Jagody”. Konkurs sołectw wygrało sołectwo Osiek. Będzie ono reprezentowało Gminę Osiek na Powiatowych Dożynkach 6 września w Lubichowie oraz w Turnieju KGW w Jabłowie w marcu 2010 r.
23 lipiec (sobota)	Osiek. Spotkanie z Zarządem ZOZ „MEDICAL” z udziałem przewodniczącego Rady Gminy.
30 lipiec (czwartek)	Starogard Gd. Zapisy notarialne sprzedanych przez gminę czterech działek budowlanych.
30 lipiec (czwartek)	Skrzynia. Obóz Młodzieżowych Drużyn Pożarniczych. Uroczysty apel, ślubowanie, podsumowanie współzawodnictwa młodzieży, nagrody i wyróżnienia.
1 sierpień (sobota)	Kasparus. Festyn sportowo – rekreacyjny.
1 sierpień (sobota)	Skórczenno. Msza św. polowa celebrowana przez Ojca Misjonarza, Ks. Mirosława Dubiela.
5 sierpień (środa)	Osiek. Pożegnanie Kierownika Posterunku Policji w Skórczu – Pana Marka Wierzbowskiego oraz powitanie nowego Kierownika – Pana Marka Modrzejewskiego.
8 sierpień (sobota)	Osiek. „Jarmark Osiecki” z udziałem Kapeli Kociewskiej „BURCZYBAS” z Gniewa.
10 sierpień (poniedziałek)	Gdańsk. Podpisanie umowy na dotację na remont drogi w Lisówku.
18 sierpień (wtorek)	Osiek. Posiedzenie połączonych Komisji Rady Gminy.



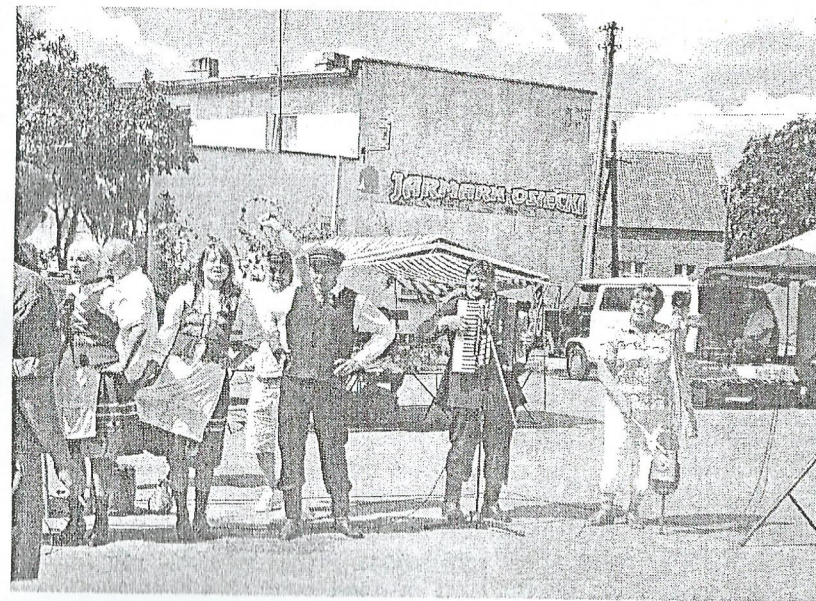
19 sierpień (środa)	Lalkowy. Udział w delegacji Samorządu Gminy Osiek w pogrzebie miejscowego Proboszcza Ks. Stanisława Gołąbka.
22 sierpień (sobota)	Osiek. Festyn „Pożegnanie Lata”. Rozstrzygnięcie Konkursu „Piękna Wieś”. <u>Zagroda rolnicza:</u> 1) <b>KATARZYNA BALEWSKA</b> <u>Zagroda nierolnicza:</u> 1) <b>BARBARA I ZYGMUNT LACHACZ</b> 2) <b>KAROLINA I LESŁAW RĘBILAS</b>
25 sierpnia (wtorek)	Osiek. Sesja Rady Gminy.



## JARMARK OSIECKI

Na Placu Targowym w Osieku 8 sierpnia (sobota) odbył się kolejny Jarmark Osiecki. Wystawa fotograficzna Pana Zenona Usarkiewicza z Wycinek., rzeźby Pana Romana Samorowskiego, kowalstwo artystyczne Pana Patryka Gawryńskiego, hafty i rękodzieła Pani Marii Laskowskiej, obrazy haftowane pani Haliny Kulczyńskiej, rzeźby Pana Jerzy Kamińskiego - to wszystko można było kupić na Jarmarku Osieckim. Przepyszne potrawy w wykonaniu Kół Gospodyń Wiejskich z: Karszanka, Osieka, Jeżewnicy znikają jak ciepłe bułeczki. Ponadto była wystawa Gminnej Biblioteki Publicznej w Osieku i Punktu Informacji Turystycznej, prace wykonane przez uczestników Środowiskowego Domu Samopomocy w Osieku. Wszystko przebiegało w miłej atmosferze, a całość umilał kociewski zespół „BURCZYBAS” z Gniewa.

Dodam, że „Jarmarki osieckie na towary wszelkie” odbywały się od 1767 roku w drugie Święto Zielonych Świąt i w pierwszą niedzielę po Św. Rochu (16 VIII), a pomysłodawczynią wznowienia jarmarków jest Pani Beata Czachor.



*Występ zespołu Burczybas z Panią Wójt grającą na diabelskich skrzypcach*

Inspektor  
Bożena Pietras



## RAJD ROWEROWY PO KOCIEWIU I BORACH

W dniach 8 i 9 sierpnia 2009r., po raz kolejny odbył się rajd rowerowy. Był wyjątkowy, bo wzięło w nim 80 uczestników.

Uczestnicy na start rajdu do Gminy Kaliska przybyli z różnych stron Polski, przyjechali z Starogardu Gdańskiego, Starej Kiszewy, Kościelnej Jani, Gdańska, Sopotu, Kościerzyny, Łodzi, Tczewa, Zblewa, Lipek, Redy, Czarnej Wody, Pelplina, Czarnego Lasu, Franku, Nowego Klincza, Małych Stawisk, Warszawy, Smętowa Granicznego i z Kalisk. Na starcie wszystkich uczestników serdecznie przywitał Prezes Zarządu Stowarzyszenia „BÓR” Antoni Cywiński, który również wsiadł na rower i pojechał wraz z wszystkimi uczestnikami.

**XII rajd** przebiegał przez gminy Powiatu Starogardzkiego (**Kaliska, Zblewo, Lubichowo, Osiek, Osieczna, Starogard Gdański, Bobowo i Skórcz**) po znakowanych turystycznych szlakach Kociewia (min. były to odcinki szlaków: **Kociewskiego, Izidora Gulgowskiego, Jezior Kociewskich, Wokół Jeziora Kłębie, Wzdłuż Jeziora Czarnego, Osiek-Jezioro Czarne**).

Pierwszy dzień rajdu rozpoczął się z miejscowości Kaliska sprzed Gminnego Domu Kultury, a zakończył się w Pączewie, gdzie w Zespole Szkół Publicznych zorganizowany został nocleg poprzedzony pieczeniem kiełbasek przy ognisku i przygrywkami na gitarze.

Na trasie pierwszego dnia rajdu odbył się postój w Nowej Wsi Rzecznej na uzupełnienie płynów i odpoczynek. Właściciel Małej Elektrowni Wodnej w Nowej Wsi udostępnił obiekt do zwiedzenia, a także przedstawił rys historyczny i zakres funkcjonowania obiektu wytwarzającego energię odnawialną.

W drugim dniu rajdu uczestnicy wraz z całą ekipą wyruszyli z Pączewa w kierunku Kalisk przez Skórcz. Peleton rajdu zatrzymał w centrum miasta Skórcz przy fontannie by posłuchać kilku opowieści członka Towarzystwa Przyjaciół Skórcza i Ziemi Kociewskiej Pana Mirosława Ossowskiego.

Kolejnym miejscem, jakim odwiedzili rowerzyści była Kociewska Izba Twórczości Ludowej w Wycinkach, można było zobaczyć zabytkowy sprzęt używany w kociewskich gospodarstwach domowych. Zaś w drugiej części izby można było zobaczyć piękno przyrody uchwycone w fotografii autorstwa Zenona Usarkiewicza. Prezes Stowarzyszenia „Bór” Antoni Cywiński dokonał pamiątkowego wpisu w Księdze w imieniu uczestników rajdu.

Jadąc dalszym szlakiem rajdu odwiedziliśmy Wioskę Indiańską w Radogoszczy. Wódz wioski przywitał i wprowadził do swej wioski wszystkich przybyłych, którzy w scenerii namiotów tipi zrobili sobie grupowe zdjęcie. Każda gmina, przez, którą wiodła trasa rajdu przyjmowała rajdowców bardzo gościnnie, oferując posiłki, napoje i drobne upominki.

Po przejechaniu 120 km na koniec drugiego dnia, jak co roku odbyło się losowanie nagrody głównej – roweru turystycznego, którego szczęśliwym właścicielem został **Andrzej Misiewicz** mieszkaniec Gdańska.

Ta impreza nie mogłaby się odbyć, gdyby nie uzyskane wsparcie na realizację zadania z Starostwa Powiatowego, w Starogardzie Gdańskim, a także hojności „sponsorów”, którym należą się gorące słowa podziękowania. Byli nimi Nadleśnictwo Starogard Gdański i Lubichowo, Bank Spółdzielczy w Skórczu o/Zblewo, Bank Spółdzielczy w Starogardzie Gdańskim.

Dziękujemy wszystkim stowarzyszonym gminom, naszemu partnerowi „Lokalnej Organizacji Turystycznej” Kociewie, a także wszystkim osobom, które przyczyniły się do organizacji tej imprezy. Dziękujemy wszystkim uczestnikom za przybycie i udział. Serdecznie zapraszamy na następną XIII edycję rajdu już za rok!!!



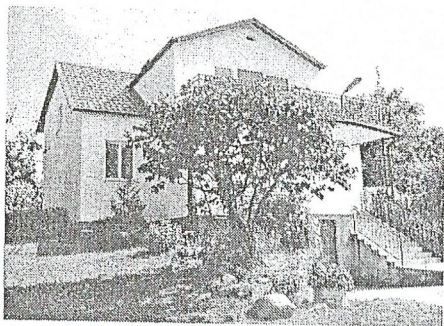
*Mirosława Borucka*  
Turystyczne Stowarzyszenie Gmin  
Kociewsko- Borowiackich „BÓR”  
ul. Nowowiejska 2  
83-260 Kaliska  
Tel./Fax. (058) 58 89 258  
e- mai:bor\_turystyka@op.pl  
www.bor.org.pl



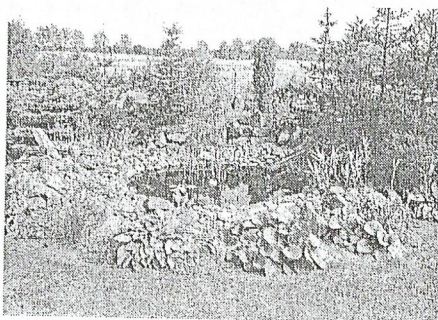
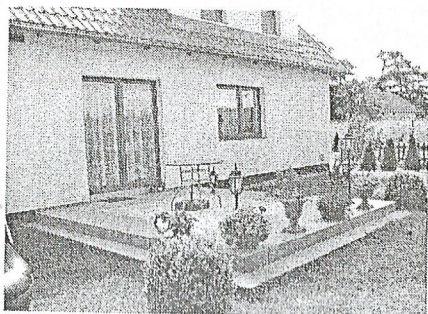
## POŻEGNANIE LATA W OSIEKU

22 sierpnia o godz. 18<sup>00</sup> w Gminnym Amfiteatrze w Osieku odbył się festyn pn. „Pożegnanie lata”. Punktem kulminacyjnym programu było podsumowanie konkursu „Piękna wieś 2009” na szczeblu gminnym w kategoriach: zagroda rolnicza, nierolnicza. Komisja .. składzie: Teresa Owczarek - przewodnicząca, Andrzej Kłos, Irena Motykowska, Bożena Pietras – członkowie, dokonała lustracji zagród i oto jej wyniki:

I miejsce w kategorii „zagroda rolnicza”  
zajęła Pani Katarzyna Balewska z Lisówka



I miejsce w kategorii „zagroda nierolnicza”  
zajęli Państwo Barbara i Zygmunt Łachacz z Karszanka



Pani Wójt wręczyła zwycięzcom dyplomy i nagrody rzeczowe. Ponadto zwycięzcy I-szych miejsc zostali zgłoszeni do konkursu na szczeblu powiatowym. Podczas festynu odbyła się również prezentacja multimedialna walorów turystycznych gminy Osiek. Następnie odbył się recital Aleksandry Ciechowskiej i gwiazda wieczoru zespół muzyczny „Pollessk” z obwodu kaliningradzkiego w Rosji. Panie z KGW zadbały o nasze żołądki serwując pyszne swojskie jedzenie. Zabawa trwała do białego rana przy wótrze zespołu muzycznego „Standard”.

Inspektor  
Bożena Pietras



## 6 WRZEŚNIA 2009 W LUBICHOWIE ODBĘDĄ SIĘ DOŻYNKI POWIATU STAROGARDZKIEGO

Program uroczystości:

- 13:30 Zbiórka delegacji z wieńcami przed Urzędem Gminy
- 13:40 Przemarsz korowodu na stadion sportowy
- 14:00 Uroczysta Msza Św. koncelebrowana dziękczynna za zebrane plony
- 15:15 Oficjalne otwarcie dożynek przez Wójta Gminy Lubichowo i Starostę Starogardzkiego Wystąpienia zaproszonych gości oraz wręczenie odznaczeń
- 15:45 Koncert Orkiestry Dętej z Piaseczna
- 16:00 Ogłoszenie wyników konkursu „Piękna Wieś” i na wieniec dożynkowy
- 16:20 Występy zespołów z gmin powiatu starogardzkiego
- 18:00 Występ Zespołu Cygańskiego „Tabor”
- 19:00 Koncert Zespołu „Second Heaven”
- 20:00 Zabawa taneczna

OD GODZINY 15:45 ZAPRASZAMY NA WSPÓLNY POCZĘSTUNEK  
DOŻYNKOWY GROCHÓWKA, BIGOS, DROŻDŻÓWKA I LODY

Organizatorzy



ZAPRASZAM MIESZKAŃCÓW GMINY NA  
XV Jesienne Targi Ogrodniczo-Nasienne  
Wystawę Rzemiosła Artystycznego

12 – 13 września 2009r.

Materiał szkółkarski, maszyny i urządzenia ogrodnicze,  
wyposażenie ogrodów i mieszkań, środki ochrony roślin, materiał  
nasienny, produkty pszczelarskie, żywność ekologiczna,  
agroturystyka, rzemiosło.

Organizator: Pomorski Ośrodek Doradztwa Rolniczego w Gdańsku  
Trakt św. Wojciecha 293  
80-001 Gdańsk  
tel. (0-58) 326-39-00  
faks (0-58) 309-09-45  
e-mail: [sekretariat@podr.pl](mailto:sekretariat@podr.pl)  
[www.podr.pl](http://www.podr.pl)

Pomorski Ośrodek Doradztwa Rolniczego  
– O/Stare Pole  
ul. Marynarki Wojennej 21  
82-220 Stare Pole  
tel. (0-55) 270-11-21  
faks (0-55) 270-11-62  
e-mail: [starepole@podr.pl](mailto:starepole@podr.pl)

MIEJSCE IMPREZY: STARE POLE



ZAPRASZAM RÓWNIEŻ NA  
XII KASZUBSKĄ JESIEŃ ROLNICZĄ  
19 - 20.09.2009r.

Maszyny i urządzenia rolnicze, nawozy i środki ochrony roślin, pasze i  
dodatki paszowe, materiały budowlane, samochody, kiermasze  
ogrodnicze, zawody jeździeckie.

Pomorski Ośrodek Doradztwa Rolniczego  
w Gdańsku  
Trakt św. Wojciecha 293  
80-001 Gdańsk  
tel. (0-58) 326-39-00  
faks (0-58) 309-09-45  
e-mail: [sekretariat@podr.pl](mailto:sekretariat@podr.pl)  
[www.podr.pl](http://www.podr.pl)

Dział Technologii Produkcji i  
Doświadczalnictwa w Lubaniu  
83-422 Nowy Barkoczyn  
tel. (0-58) 688-20-11, 688-21-50  
faks (0-58) 688-22-52  
e-mail: [luban@podr.pl](mailto:luban@podr.pl)

MIEJSCE IMPREZY: LUBAŃ K. KOŚCIERZYN

AGRONOM  
*inż. Andrzej Kłos*



## KOMUNIKAT

Gminna Biblioteka Publiczna wspólnie z Kołem Gospodyń  
Wiejskich z Osieka organizują PIELGRZYMKĘ DO CZĘSTOCHOWY  
oraz SANKTUARIUM MARYJNEGO W LEŚNIOWIE (Sanktuarium  
Rodzinnych Błogostawieństw).

Wyjazd dnia 11 października (niedziela) 2009 r. o godz. 22.00,  
powrót w późnych godzinach wieczornych 12 października.

Koszt wyjazdu ok. 70 zł ( obejmuje przejazd, ubezpieczenie i  
bilet wstępu do Skarbca).

Wszystkich chętnych prosimy o zgłaszanie się do biblioteki,  
gdzie również można uzyskać szczegółowe informacje  
dotyczące wyjazdu.

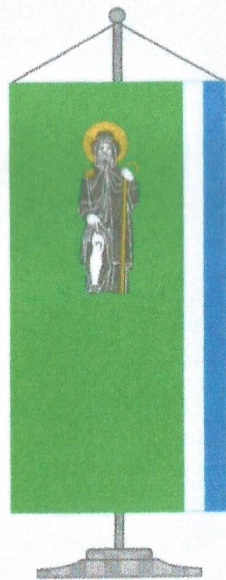
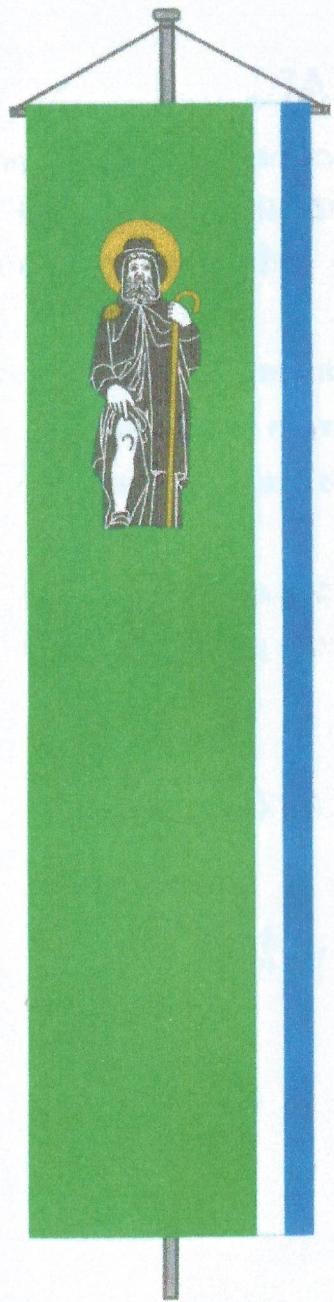
ZAPRASZAMY!!!!



Wydawca: Gmina Osiek  
Numer ISSN 1897-5364  
Redaktor Naczelny: Kurowska Stanisława – Wójt Gminy  
Rada Programowa:  
Przewodniczący - Kłos Jerzy,  
Członkowie – Ciarkowski Jan,  
Eggert Teresa,  
Krzywiński Andrzej,  
Patan Irena

Druk: Urząd Gminy Osiek, 83-221 Osiek, ul. Kwiatowa 30,  
tel. 058-582-12-82

Nakład: 600 egzemplarzy



**BANNER, FLAGA, PIECZEĆ, FLAGA STOLIKOW  
GMINY OSIEK**