

INFORMATOR OSIECKI



Maj 2010, Nr 82(35)

GMINA OSIEK



*Sesja absolutoryjna.
Jak widać, była bardzo uroczysta.*

ZOZ MEDICAL W OSIEKU

zaprasza

na konsultacje specjalistyczne w maju br.

22 maja 2010 (sobota)	diabetolog dr M. Grochocińska	9.00- 12.00
25 maja 2010 (wtorek)	dermatolog dr A. Wilczek	12.30-15.00
28 maja 2010 (piątek)	neurolog dr J. Mowiński	od 8.00 - do ostatniego pacjenta

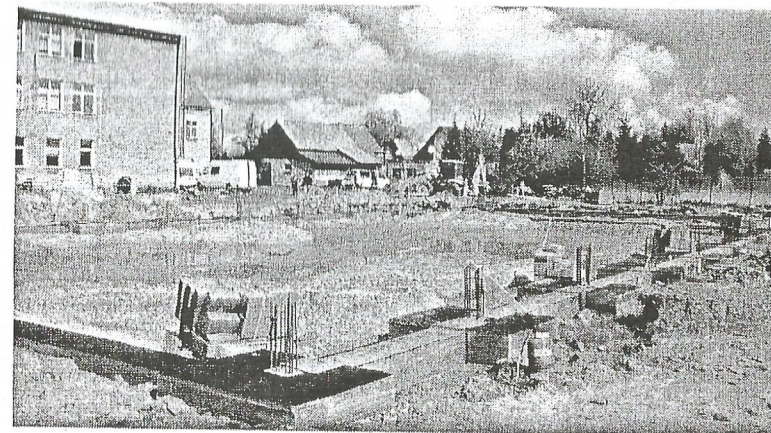
OSIEK BUDUJE SALĘ GIMNASTYCZNA

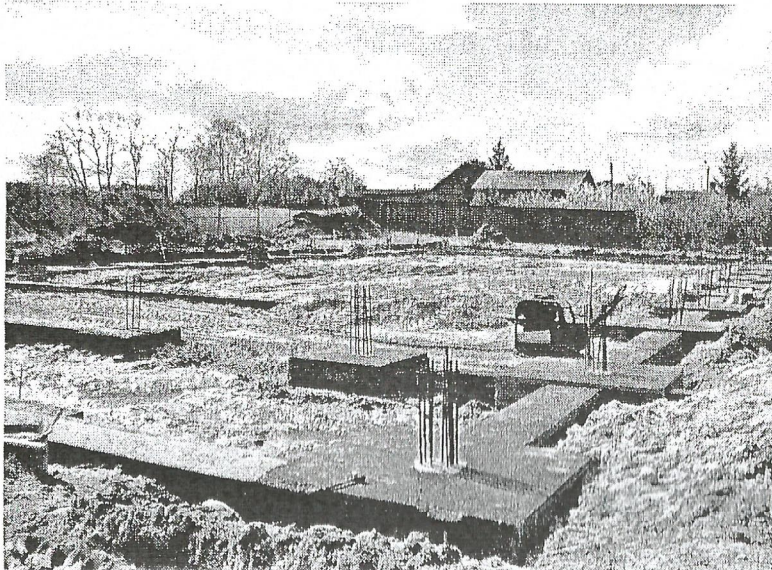
Gmina Osiek po przeprowadzonych postępowaniach przetargowych rozpoczęła realizację inwestycji pn.: „Budowa sali gimnastycznej z zapleczem w Osieku na potrzeby Zespołu Szkół Publicznych oraz mieszkańców Gminy Osiek.”

Całkowita wartość inwestycji po przetargu wynosi 2 033 865,13 zł. Dofinansowanie z EFRR w ramach RPO jest na poziomie 50% i wynosi 991 995,88 zł. Projekt przewiduje budowę sali gimnastycznej wraz z zapleczem o powierzchni zabudowy 866,5 m² i użytkowej 1003,8 m².

Z powstałej infrastruktury sportowej korzystać będą uczniowie Zespołu Szkół Publicznych w Osieku w ramach zajęć z wychowania fizycznego oraz lokalna społeczność. Celem podjętej inwestycji jest zapewnienie warunków uprawiania i rozwoju sportu, profilaktyka, poprawa stanu zdrowotności oraz integracja społeczna mieszkańców gminy. Poprawi się dostęp oraz jakość oferty kulturalnej i sportowo-rekreacyjnej w Gminie Osiek.

Rozpoczęcie inwestycji zaplanowano na wiosnę zaś zakończenie na koniec 2010 roku.





WÓJT

WYKONANIE BUDŻETU GMINY ZA 2009 ROK

Uchwalony budżet na rok 2009 Uchwałą Rady Gminy Osiek Nr XX/116/2008 z dnia 23 grudnia 2008r. – dochody w kwocie 5.345.390 zł został zwiększony w 2009 roku o kwotę 364.909 zł

Analiza wykonania dochodów daje podstawę do stwierdzenia, że realizacja ich nastąpiła w wysokościach zaplanowanych, a w niektórych pozycjach wykonano ponad plan. Bardziej znaczące wykonanie dochodów ponad plan miało miejsce: w dziale 010 - zwrot podatku VAT z Urzędu Skarbowego - dot. odliczenia podatku VAT oddział 756 - podatek od czynności cywilnoprawnych i podatek dochodowy od osób prawnych - przekazują Urzędy Skarbowe, niektóre pozycje podatków lokalnych wykonano w większym stopniu z powodu wpłat zaległości podatkowych, dział 758 - pozostałe odsetki wykonano - z uwagi na kapitalizację odsetek od lokaty terminowej, dział 900 - opłaty za składowanie odpadów - z uwagi na większą kontrolę nad składowaniem odpadów. Ogółem dochody na plan 5.710.299 zł wykonano na kwotę 5.736.859,91 zł co stanowi 100,5%.

Niskie wykonanie wydatków w poszczególnych działach wynika z: dział 010 i 600 - w g... 2009r. plan wydatków został zwiększony ze środków planowanych w rozchodach na spłatę ewentualnych kredytów i pożyczek, dział 700 - dotyczy refundacji z Powiatowego Urzędu Pracy na wynagrodzenia pracowników publicznych i interwencyjnych, dział 710 - aneksowano umowy na wykonanie miejscowych planów zagospodarowania przestrzennego. Ogółem wydatki na plan 6.240.517 zł wykonano na kwotę 5.815.185,91 zł co stanowi 93,2%.

Biorąc pod uwagę nadwyżkę z lat ubiegłych w wysokości 530.218,87 zł wynik finansowy 2009 rok wynosi 451.892,87 zł. W 2009r. gmina Osiek nie zaciągała pożyczki ani kredytu. Nie spłacała również żadnych odsetek z tego tytułu. Gmina Osiek nie ma zawartej żadnej umowy o partnerstwie publiczno-prywatnym.

Wpływy z subwencji państwa były prawidłowe i gmina otrzymywała je w terminie. Dotacje celowe były przekazywane terminowo i w planowanych wysokościach. Jedynie dotacja na zwrot podatku akcyzowego producentom rolnym i niektóre dotacje z zakresu pomocy społecznej przekazywane były nieterminowo i w pomniejszonych wysokościach. Taka sytuacja ma związek z kryzysem gospodarczym i racjonalizacją wydatków budżetu państwa.

Z dniem 31.07.2009r. został zlikwidowany Gminny Ośrodek Zdrowia w Osieku. W wyniku przeprowadzonego przetargu opiekę medyczną w gm. Osiek prowadzi Zespół Opieki Zdrowotnej "Medical" Sp. z o.o. Należności i zobowiązania oraz mienie Gminnego Ośrodka Zdrowia przejął Urząd Gminy jako organ założycielski. Wszystkie te należności i zobowiązania zostały uregulowane.

Wpływy z tytułu opłat za zezwolenia na sprzedaż napojów alkoholowych – plan 53.000 zł wykonano 50.107,29 zł co stanowi 94,5%. W 2009r. wydano 9 zezwoleń na sprzedaż napojów alkoholowych i 9 jednorazowych zezwoleń na sprzedaż napojów alkoholowych.

Szczegółowe wykonanie dochodów przedstawiono w Załączniku Nr 1, a wykonanie wydatków w Załączniku Nr 2 i 3.

	Plan	Wykonanie	%
Wydatki:	6 240 517.00	5 815 185.91	93.2
Rozchody:	0.00	0.00	
Dochody:	5 710 299.00	5 736 859.91	100.5
Przychody:	530 218.00	530 218.87	100.0

Zestawienie wydatków wg działów:

Dział	Nazwa Działu	Plan na 2009r.	Wykonanie za 2009r.	%
010	Rolnictwo i leśnictwo	486 820	409 509.83	84.1
600	Transport i łączność	475 897	361 610.67	76.0
630	Turystyka	11 400	10 121.24	88.8
700	Gospodarka mieszkaniowa	164 930	86 133.62	52.2
710	Działalność usługowa	60 000	25 707.98	42.8
760	Administracja publiczna	910 559	887 825.80	97.5
761	Urzędy naczelnych organów władzy państwowej, o kontroli i ochrony prawa oraz sądownictwa	4 556	4 556.00	100.0
764	Bezpieczeństwo publiczne i ochrona przeciwpożarowa	264 250	261 074.20	98.8
	Dochody od osób prawnych, od osób fizycznych i od innych jednostek nieposiadających osobowości prawnej oraz wydatki związane z ich poborem	29 460	26 395.55	89.6
768	Różne rozliczenia	1 000	0.00	0.0
801	Oświata i wychowanie	1 900 097	1 871 321.59	98.5
851	Ochrona zdrowia	56 800	48 658.47	85.7
852	Pomoc społeczna	1 268 729	1 240 040.92	97.7
854	Edukacyjna opieka wychowawcza	76 799	75 903.24	98.8
900	Gospodarka komunalna i ochrona środowiska	195 230	188 986.28	96.8
921	Kultura i ochrona dziedzictwa narodowego	202 800	196 916.67	97.1
926	Kultura fizyczna i sport	131 190	120 423.85	91.8
	OGÓŁEM:	6 240 517	5 815 185.91	93.2

DOCHODY

Dział	Wyszczególnienie	Plan na 2009r.	Wykonanie za 2009r.	%
010	ROLNICTWO I ŁOWIECTWO	112 594	133 524.69	118.6
	a) dochody bieżące	112 594	133 524.69	118.6
	opłata za wodę	40 000	46 257.47	115.6
	odsetki za zwłokę	0	35.00	
	dzierżawa za obwody łowieckie	2 500	2 529.41	101.2
	zwrot podatku VAT z Urzędu Skarbowego	20 000	34 608.81	173.0
	dotacja - zwrot podatku akcyzowego producentom rolnym	50 094	50 094.00	100.0
600	TRANSPORT I ŁĄCZNOŚĆ	75 774	69 565.89	91.8
	a) dochody bieżące	15 774	16 262.08	103.0
	wpływy z opłat za zajęcie pasa drogowego	3 000	3 478.08	115.9
	dofinansowanie na zakup wiat przystankowych	5 300	5 300.00	100.0
	dotacja - środki finansowe z Powiatowego Funduszu Ochrony Środowiska i Gospodarki Wodnej w Starogardzie Gd. na remonty przepustów	7 474	7 474.00	100.0
	b) dochody majątkowe	60 000	53 313.81	88.9
	środki na dofinansowanie własnych inwestycji z Urzędu Marszałkowskiego w Gdańsku na modernizację dróg transportu rolnego	60 000	53 313.81	88.9
700	GOSPODARKA MIESZKANIOWA	93 454	102 873.27	110.1
	a) dochody bieżące	16 651	13 946.83	83.8
	czynsz za budynki, mieszkania	8 000	4 541.62	56.8
	pozostałe odsetki	0	168.00	
	czynsz dzierżawny	6 250	6 954.58	111.3
	wieczyste użytkowanie	2 201	2 201.70	100.0
	pozostałe odsetki	200	80.93	40.5
	b) dochody majątkowe	76 803	88 926.44	115.8
	wpływy ze sprzedaży mienia komunalnego	76 803	88 926.44	115.8
710	DZIAŁALNOŚĆ USŁUGOWA	500	500.00	100.0
	a) dochody bieżące	500	500.00	100.0
	dotacja na utrzymanie grobów wojennych	500	500.00	100.0
750	ADMINISTRACJA PUBLICZNA	66 000	69 986.74	106.0
	a) dochody bieżące	66 000	69 986.74	106.0
	dotacja - administracja rządowa	32 000	32 000.00	100.0
	wpływy z usług (wyciąg z planów zagospodarowania przestrzennego gminy oraz studium uwarunkowań, ksero, siłownia, wynajem samochodów)	33 000	34 442.88	104.4
	wpływy z różnych dochodów, zwrot części kwoty za ubezpieczenie autobusu	500	3 372.76	674.6
	5% dochodów z opłat za dowody osobiste	500	171.10	34.2
751	URZĘDY NACZELNYCH ORGANÓW WŁADZY PAŃSTWOWEJ, KONTROLI I OCHRONY PRAWA ORAZ SĄDOWNICTWA	4 556	4 556.00	100.0
	a) dochody bieżące	4 556	4 556.00	100.0
	dotacja - prowadzenie rejestru wyborców	406	406.00	100.0
	dotacja - wybory do Parlamentu Europejskiego	4 150	4 150.00	100.0

756	DOCHODY OD OSÓB PRAWNYCH, OD OSÓB FIZYCZNYCH I OD INNYCH JEDNOSTEK NIE POSIADAJĄCYCH OSOBOWOŚCI PRAWNEJ ORAZ WYDATKI ZWIĄZANE Z ICH POBOREM	1 762 714	1 751 275.89	99.4
	a) dochody bieżące	1 762 714	1 751 275.89	99.4
	wpływy z karty podatkowej	2 000	1 097.80	54.9
	osoby prawne - podatek od nieruchomości	201 000	201 733.86	100.4
	osoby prawne - podatek rolny	1 100	1 381.70	125.6
	osoby prawne - podatek leśny	255 000	265 669.80	104.2
	odsetki od nieterminowych wpłat	0	5 387.80	
	osoby fizyczne - podatek od nieruchomości	430 000	449 754.41	104.6
	osoby fizyczne - podatek rolny	30 000	24 478.40	81.6
	osoby fizyczne - podatek leśny	15 000	11 285.09	75.2
	podatek odśrodków transportowych	15 000	21 507.80	143.4
	podatek od spadków i darowizn	15 000	5 789.00	38.6
	wpływy z opłaty targowej	12 000	12 028.00	100.2
	wpływy z opłaty miejscowej	8 000	8 200.50	102.5
	podatek od czynności cywilnoprawnych	45 000	65 637.39	145.9
	odsetki od nieterminowych wpłat, koszty egzekucyjne, opłata prolongacyjna	6 000	6 088.71	101.5
	rekompensata utraconych dochodów w podatkach i opłatach lokalnych (PFRON, WFOŚiGW)	34 500	34 334.00	99.5
	wpływy z opłaty skarbowej	9 000	9 228.00	102.5
	wpływy z opłat za zezwolenia na sprzedaż alkoholu	53 000	50 107.29	94.5
	wpis do ewidencji działalności gospodarczej	2 500	250.00	10.0
	renta planistyczna	10 000	11 331.39	113.3
	wpłaty ludności na kanalizację	10 000	6 017.00	60.2
	Udziały gmin w podatkach stanowiących dochód budżetu państwa:			
	podatek dochodowy od osób fizycznych	587 614	534 141.00	90.9
	podatek dochodowy od osób prawnych	21 000	25 826.95	123.0
758	RÓŻNE ROZLICZENIA	2 505 181	2 511 499.20	100.3
	a) dochody bieżące	2 505 181	2 511 499.20	100.3
	część oświatowa subwencji ogólnej dla gmin	1 585 317	1 585 317.00	100.0
	subwencja wyrównawcza	909 864	909 864.00	100.0
	różne rozliczenia finansowe - pozostałe odsetki	10 000	16 318.20	163.2
801	OŚWIATA I WYCHOWANIE	36 132	40 884.50	113.2
	a) dochody bieżące	36 132	40 884.50	113.2
	wpływy z usług - wynajem pomieszczeń	0	3 600.00	
	różne dochody - świetlica szkolna	24 000	25 152.50	104.8
	dotacja - program Radosna Szkoła	12 000	12 000.00	100.0
	dotacja - komisja kwalifikacyjna o awans zawodowy dla nauczycieli	132	132.00	100.0
852	POMOC SPOŁECZNA	970 599	954 238.16	98.3
	a) dochody bieżące	970 599	954 238.16	98.3
	dotacja na ośrodki wsparcia	135 000	134 902.66	99.9
	zwroty z funduszu alimentacyjnego i zaliczki alimentacyjnej - część dla budżetu gminy	2 004	2 076.45	103.6
	dotacja na świadczenia rodzinne i świadczenia z funduszu alimentacyjnego	630 000	617 488.87	98.0
	dotacje na składki na ubezpieczenia zdrowotne	3 220	3 019.14	93.8
	dotacje na zasiłki i pomoc w naturze	54 770	48 331.34	88.2
	dotacja na ośrodek pomocy społecznej	35 984	35 984.00	100.0
	wpłaty za usługi opiekuńcze	8 900	11 714.70	131.6
	dotacja na dożywianie uczniów	35 500	35 500.00	100.0

	dotacja - środki unijne - Poakcesyjny Program Wsparcia Obszarów Wiejskich w ramach Programu Integracji Społecznej	65 221	65 221.00	100.0
854	EDUKACYJNA OPIEKA WYCHOWAWCZA	17 795	17 255.00	97.0
	a) dochody bieżące	17 795	17 255.00	97.0
	dotacja - pomoc materialna dla uczniów	9 555	9 555.00	100.0
	dotacja - wyprawka szkolna	8 240	7 700.00	93.4
900	GOSPODARKA KOMUNALNA I OCHRONA ŚRODOWISKA	57 000	72 700.57	127.5
	a) dochody bieżące	57 000	72 700.57	127.5
	opłata za ścieki	50 000	60 922.41	121.8
	odsetki za zwłokę	0	31.80	
	opłaty za składowanie odpadów	5 000	10 944.49	218.9
	wpływy z opłaty produktowej	2 000	801.87	40.1
921	KULTURA I OCHRONA DZIEDZICTWA NARODOWEGO	1 000	1 000.00	100.0
	a) dochody bieżące	1 000	1 000.00	100.0
	różne dochody - wpłaty na dofinansowanie imprez kulturalnych	1 000	1 000.00	0
926	KULTURA FIZYCZNA I SPORT	7 000	7 000.00	100.0
	a) dochody bieżące	7 000	7 000.00	100.0
	program nauki pływania i aktywizacji sportowej - środki finansowe z Urzędu Marszałkowskiego	7 000	7 000.00	100.0
		Plan	Wykonanie	%
	Dochody bieżące:	5 573 496	5 594 619.66	100.4
	Dochody majątkowe:	136 803	142 240.25	104.0
	DOCHODY RAZEM:	5 710 299	5 736 859.91	100.5

Załącznik Nr 2 do Zarządzenia Wójta Gminy Osiek Nr 7/2010 z dnia 08.03.2010r.

WYDATKI

Dział	Rozdział	Wyszczególnienie	Plan na 2009r.	Wykonanie za 2009r.	%
010		ROLNICTWO I ŁOWIECTWO	486 820	409 509.83	84.1
	01008	Melioracje wodne	3 000	519.86	17.3
		a) wydatki bieżące	3 000	519.86	17.3
	01010	Infrastruktura wodociągowa i sanitacyjna wsi	429 706	357 371.72	83.2
		a) wydatki bieżące, w tym:	251 986	188 003.28	74.6
		wynagrodzenia	63 956	63 814.17	99.8
		poходne od wynagrodzeń	11 232	11 199.43	99.7
		b) wydatki inwestycyjne i majątkowe	177 720	169 368.44	95.3
	01030	Izby rolnicze	520	514.24	98.9
		a) wydatki bieżące	520	514.24	98.9
	01095	Pozostała działalność	53 594	51 104.01	95.4
		a) wydatki bieżące	53 594	51 104.01	95.4
600		TRANSPORT I ŁĄCZNOŚĆ	475 897	361 610.67	76.0
	60004	Lokalny transport zbiorowy	12 000	11 500.00	95.8
		a) wydatki bieżące	12 000	11 500.00	95.8
	60016	Drogi publiczne gminne	382 397	269 510.67	70.5
		a) wydatki bieżące, w tym:	332 397	221 159.93	66.5
		wynagrodzenia	42 340	41 583.28	98.2
		poходne od wynagrodzeń	7 602	7 584.38	99.8
		b) wydatki inwestycyjne i majątkowe	50 000	48 350.74	96.7
	60017	Drogi wewnętrzne	80 000	79 100.00	98.9
		b) wydatki inwestycyjne i majątkowe	80 000	79 100.00	98.9

	60095	Pozostała działalność	1 500	1 500.00	100.0	
		a) wydatki bieżące	1 500	1 500.00	100.0	
630		TURYSTYKA		11 400	10 121.24	88.8
	63095	Pozostała działalność	11 400	10 121.24	88.8	
		a) wydatki bieżące	11 400	10 121.24	88.8	
700		GOSPODARKA MIESZKANIOWA		164 930	86 133.62	52.2
	70005	Gospodarka gruntami i nieruchomościami	20 000	11 218.12	56.1	
		a) wydatki bieżące	16 000	11 218.12	70.1	
		b) wydatki inwestycyjne i majątkowe	4 000	0.00	0.0	
	70095	Pozostała działalność	144 930	74 915.50	51.7	
		a) wydatki bieżące, w tym:	144 930	74 915.50	51.7	
		wynagrodzenia	78 000	34 525.15	44.3	
		poходne od wynagrodzeń	19 500	8 460.50	43.4	
710		DZIAŁALNOŚĆ USŁUGOWA		60 000	25 707.98	42.8
	71003	Biura planowania przestrzennego	58 500	25 207.98	43.1	
		a) wydatki bieżące	58 500	25 207.98	43.1	
	71035	Cmentarze	1 500	500.00	33.3	
		a) wydatki bieżące	1 500	500.00	33.3	
700		ADMINISTRACJA PUBLICZNA		910 559	887 825.80	97.5
	75011	Urzędy wojewódzkie	32 000	32 000.00	100.0	
		a) wydatki bieżące, w tym:	32 000	32 000.00	100.0	
		wynagrodzenia	27 222	27 222.00	100.0	
		poходne od wynagrodzeń	4 778	4 778.00	100.0	
	75022	Rady gmin	29 000	28 763.76	99.2	
		a) wydatki bieżące	29 000	28 763.76	99.2	
	75023	Urzędy gmin	810 109	791 620.86	97.7	
		a) wydatki bieżące, w tym:	785 109	769 594.89	98.0	
		wynagrodzenia	520 858	519 715.19	99.8	
		poходne od wynagrodzeń	92 603	85 095.11	91.9	
		b) wydatki inwestycyjne i majątkowe	25 000	22 025.97	88.1	
	75075	Promocja jednostek samorządu	22 870	22 003.10	96.2	
		a) wydatki bieżące	22 870	22 003.10	96.2	
	75095	Pozostała działalność	16 580	13 438.08	81.0	
		a) wydatki bieżące	16 580	13 438.08	81.0	
751		URZĘDY NACZELNYCH ORGANÓW WŁADZY PAŃSTW., KONTROLI I OCHRONY PRAWA ORAZ SĄDOWNICTWA		4 556	4 556.00	100.0
	75101	Urzędy naczelnych organów władzy państwowej, kontroli i ochrony prawa	406	406.00	100.0	
		a) wydatki bieżące, w tym:	406	406.00	100.0	
		poходne od wynagrodzeń	60	60.00	100.0	
	75113	Wybory do Parlamentu Europejskiego	4 150	4 150.00	100.0	
		a) wydatki bieżące, w tym:	4 150	4 150.00	100.0	
		poходne od wynagrodzeń	137	137.43	100.3	
754		BEZPIECZEŃSTWO PUBLICZNE I OCHRONA PRZECIWPOŻAROWA		264 250	261 074.20	98.8
	75404	Komendy wojewódzkie policji	5 000	5 000.00	100.0	
		a) wydatki bieżące	5 000	5 000.00	100.0	
	75404	Komendy powiatowe Państwowej Straży Pożarnej	3 800	3 800.00	100.0	
		b) wydatki inwestycyjne i majątkowe	3 800	3 800.00	100.0	
	75412	Ochotnicze straże pożarne	255 450	252 274.20	98.8	
		a) wydatki bieżące, w tym:	85 450	82 304.51	96.3	
		poходne od wynagrodzeń	200	0.00	0.0	
		b) wydatki inwestycyjne i majątkowe	170 000	169 969.69	100.0	

756		DOCHODY OD OSÓB PRAWNYCH, OD OSÓB FIZYCZNYCH I OD INNYCH JEDNOSTEK NIE POSIADAJĄCYCH OSOBOWOŚCI PRAWNEJ ORAZ WYDATKI ZWIĄZANE Z ICH POBOREM		29 460	26 395.55	89.6
	75647	Pobór podatków, opłat i niepodatkowych należności budżetowych	29 460		26 395.55	89.6
		a) wydatki bieżące, w tym:	29 460		26 395.55	89.6
		wynagrodzenia	18 500		18 274.05	98.8
		pochodne od wynagrodzeń	460		197.69	43.0
758		RÓŻNE ROZLICZENIA		1 000	0.00	0.0
	75818	Rezerwy ogólne i celowe	1 000		0.00	
801		OŚWIATA I WYCHOWANIE		1 900 097	1 871 321.59	98.5
	80101	Szkoły podstawowe	926 640		925 628.43	99.9
		a) wydatki bieżące, w tym:	926 640		925 628.43	99.9
		wynagrodzenia	643 201		643 200.16	100.0
		pochodne od wynagrodzeń	120 384		120 383.17	100.0
	80103	Oddziały przedszkolne w szkołach podst.	90 110		90 088.84	100.0
		a) wydatki bieżące, w tym:	90 110		90 088.84	100.0
		wynagrodzenia	55 067		55 065.55	100.0
		pochodne od wynagrodzeń	10 188		10 186.12	100.0
	80104	Przedszkola	1 000		0.00	0.0
		a) wydatki bieżące	1 000		0.00	0.0
	80110	Gimnazja	602 653		602 638.30	100.0
		a) wydatki bieżące, w tym:	602 653		602 638.30	100.0
		wynagrodzenia	428 132		428 131.81	100.0
		pochodne od wynagrodzeń	80 897		80 895.99	100.0
	80113	Dowózienie uczniów do szkół	191 228		164 519.11	86.0
		a) wydatki bieżące, w tym:	191 228		164 519.11	86.0
		wynagrodzenia	26 420		17 135.10	64.9
		pochodne od wynagrodzeń	5 057		2 747.63	54.3
	80146	Dokształcanie i doskonalenie nauczycieli	6 650		6 633.79	99.8
		a) wydatki bieżące	6 650		6 633.79	99.8
	80148	Stołówki szkolne	72 684		72 681.12	100.0
		a) wydatki bieżące, w tym:	72 684		72 681.12	100.0
		wynagrodzenia	36 486		36 485.29	100.0
		pochodne od wynagrodzeń	6 318		6 316.89	100.0
	80195	Pozostała działalność	9 132		9 132.00	100.0
		a) wydatki bieżące	9 132		9 132.00	100.0
851		OCHRONA ZDROWIA		56 800	48 658.47	85.7
	85111	Szpitałe ogólne	2 000		2 000.00	100.0
		a) wydatki bieżące	2 000		2 000.00	100.0
	85149	Programy polityki zdrowotnej	1 800		1 200.00	66.7
		a) wydatki bieżące	1 800		1 200.00	66.7
	85153	Zwalczanie narkomanii	2 000		1 810.00	90.5
		a) wydatki bieżące	2 000		1 810.00	90.5
	85154	Przeciwdziałanie alkoholizmowi	51 000		43 648.47	85.6
		a) wydatki bieżące	51 000		43 648.47	85.6
852		POMOC SPOŁECZNA		1 268 729	1 240 040.92	97.7
	85203	Ośrodki wsparcia	165 000		164 391.89	99.6
		a) wydatki bieżące, w tym:	165 000		164 391.89	99.6
		wynagrodzenia	72 081		72 079.15	100.0
		pochodne od wynagrodzeń	13 485		13 477.04	99.9
	85212	Świadczenia rodzinne, świadczenia z funduszu alimentacyjnego oraz składki na ubezpieczenia emerytalne i rentowe	632 604		620 092.87	98.0
		a) wydatki bieżące, w tym:	632 604		620 092.87	98.0
		wynagrodzenia	11 490		11 089.50	96.5
		pochodne od wynagrodzeń	2 050		2 041.86	99.6

	85213	Składki na ubezpieczenia zdrowotne opłacane za osoby pobier. niektóre świadcz.	3 220		3 019.14	93.8
		a) wydatki bieżące	3 220		3 019.14	93.8
	85214	Zasiłki i pomoc w naturze oraz składki na ubezpieczenia emerytalne i rentowe	108 840		102 397.52	94.1
		a) wydatki bieżące	108 840		102 397.52	94.1
	85215	Dodatki mieszkaniowe	1 600		1 554.01	97.1
		a) wydatki bieżące	1 600		1 554.01	97.1
	85219	Ośrodki pomocy społecznej	179 344		178 900.26	99.8
		a) wydatki bieżące, w tym:	179 344		178 900.26	99.8
		wynagrodzenia	113 934		113 914.80	100.0
		pochodne od wynagrodzeń	20 862		20 805.76	99.7
	85228	Usługi opiekuńcze i specjalistyczne usługi opiekuńcze	47 300		47 287.20	100.0
		a) wydatki bieżące	47 300		47 287.20	100.0
	85295	Pozostała działalność	130 821		122 398.03	93.6
		a) wydatki bieżące	130 821		122 398.03	93.6
		EDUKACYJNA OPIEKA WYCHOWAWCZA		76 799	75 903.24	98.8
	85401	Świetlice szkolne	51 360		51 316.66	99.9
		a) wydatki bieżące, w tym:	51 360		51 316.66	99.9
		wynagrodzenia	35 182		35 140.31	99.9
		pochodne od wynagrodzeń	6 985		6 984.45	100.0
	85415	Pomoc materialna dla uczniów	25 019		24 191.00	96.7
		a) wydatki bieżące	25 019		24 191.00	96.7
	85446	Dokształcanie i doskonalenie nauczycieli	420		395.58	94.2
		a) wydatki bieżące	420		395.58	94.2
900		GOSPODARKA KOMUNALNA I OCHRONA ŚRODOWISKA		195 230	188 986.28	96.8
	90003	Oczyszczanie miast i wsi	68 630		64 394.84	93.8
		a) wydatki bieżące, w tym:	68 630		64 394.84	93.8
		wynagrodzenia	25 780		25 646.92	99.5
		pochodne od wynagrodzeń	4 030		3 870.10	96.0
	90015	Oświetlenie ulic, placów i dróg	99 600		99 368.18	99.8
		a) wydatki bieżące	99 600		99 368.18	99.8
	90019	Wpływy i wydatki związane z zgromadzeniem środków z opłat i kar za korzystanie z środowiska	18 000		16 537.00	91.9
		a) wydatki bieżące	18 000		16 537.00	91.9
	90020	Wpływy i wydatki związane z gromadzeniem środków z opłat produktowych	9 000		8 686.26	96.5
		a) wydatki bieżące	9 000		8 686.26	96.5
901		KULTURA I OCHRONA DZIEDZICTWA NARODOWEGO		202 800	196 916.67	97.1
	92105	Pozostałe zadania w zakresie kultury	97 200		91 316.67	93.9
		a) wydatki bieżące, w tym:	82 800		77 036.98	93.0
		pochodne od wynagrodzeń	300		181.20	60.4
		b) wydatki inwestycyjne i majątkowe	14 400		14 279.69	99.2
	92116	Biblioteki	105 600		105 600.00	100.0
		a) wydatki bieżące – dotacja	105 600		105 600.00	100.0
926		KULTURA FIZYCZNA I SPORT		131 190	120 423.85	91.8
	92601	Obiekty sportowe	102 450		100 513.18	98.1
		a) wydatki bieżące	7 600		5 741.70	75.5
		b) wydatki inwestycyjne i majątkowe	94 850		94 771.48	99.9
	92605	Zadania w zakresie kultury fizycznej i sportu	19 500		12 790.29	65.6
		a) wydatki bieżące, w tym:	19 500		12 790.29	65.6
		pochodne od wynagrodzeń	1 300		816.08	62.8
	92695	Pozostała działalność	9 240		7 120.38	77.1
		a) wydatki bieżące	9 240		7 120.38	77.1

RAZEM WYDATKI:	6 240 517	5 815 185.91	93.2
	Plan na 2009r.	Wykonanie za 2009r.	%
Wydatki bieżące:	5 620 747	5 213 519.90	92.8
Wydatki inwestycyjne i majątkowe:	619 770	601 666.01	97.1
WYDATKI OGÓLEM:	6 240 517	5 815 185.91	93.2

RZECZOWE WYKONANIE BUDŻETU GMINY ZA 2009 r.

1. ŚRODKI POZYSKANE Z ZEWNĄTRZ

1 700 tys. zł	budowa sali sportowej	Unia Europejska
125 tys. zł	Program Integracji Społecznej	Unia Europejska
140 tys. zł	Zatrudnianie osób bezrobotnych	Budżet Państwa
50 tys. zł	droga w Lisówku	Urząd Marszałkowski
7 tys. zł	program „Sport po 16-tej”	Urząd Marszałkowski
7,5 tys. zł	remonty czterech przepustów	Starostwo Powiatowe
2,2 tys. zł	promocja gminy	Starostwo, BS Skórcz
5,3 tys. zł	wiata przystankowa	PZU
500 m ²	kostka brukowa	Starostwo Powiatowe
21,5 m ³	drewno na most na rzece Struga	Nadleśnictwo Lubichowo

2. AKTYWIZACJA ZAWODOWA OSÓB POZOSTAJĄCYCH BEZ PRACY

Zatrudniono:

15 osób	pracownicy społeczno - użyteczni
10 osób	pracownicy publiczni
8 osób	pracownicy interwencyjni
1 osoba	staż pracy

Łącznie – 34 osoby.

3. PROMOCJA GMINY

W tym zakresie wykonano:

- plany (mapy) gminy i wsi Osiek – centrum Osieka,
- symbole gminy – herb, flaga, pieczęć, banner, flaga stolikowa,
- 6 rodzajów widokówek po 1000 sztuk,
- odnowienie szlaków turystycznych,
- 1000 szt. folderów gminy w formie kieszonkowej,
- w realizacji nowe szlaki – rowerowe i konne.

4. INTEGRACJA SPOŁECZNA

Zorganizowano lub sfinansowano imprezy, zawody:

- „Bal charytatywny” – dochód na dożywianie dzieci szkolnych,
- „Biegi św. Floriana” – zawody ponadgminne,
- „Majówka” z Dniem Matki,
- „Powitanie Lata” z „Nocą Świętojańską”,
- „Na Jagody” z Turniejem Sołectw,
- „Jarmarki Osieckie” z udziałem artystów miejscowych,
- „Pożegnanie Lata” z finałem konkursu „Piękna Wieś”,
- „Ogólnopolskie Windsurfingowe Regaty im. Gąsiorowskiego” na jeziorze Kałębie.

5. DZIAŁANIA GOSPODARCZE WYKONANE WE WSZYSTKICH SOŁECTWACH

- remonty dróg gminnych,
- zimowe utrzymanie dróg (do końca grudnia),
- zajęcia świetlicowe dla dzieci we wszystkich 9 świetlicach wiejskich,
- prace społeczno – użyteczne,
- dofinansowanie organizowanego w sołectwach Dnia Dziecka,
- doposażenie wszystkich świetlic:
 - zestawy garnków,
 - mikrofalę,
 - gofrownice,
 - frytkownicy,
 - chłodziarko – zamrażarki.

6. WYKONANO W POSZCZEGÓLNYCH SOŁECTWACH

a. SOŁECTWO OSIEK

- rekonstrukcja pierwszej studni głębinowej przy hydroforni,
- termomodernizację budynku urzędu gminy,
- bieżnię szlakową na gminnym boisku sportowym,
- doposażenie i zagospodarowanie placu zabaw,
- utwardzenie placu przy remizie OSP,
- utwardzenie części chodnika przy ul. Partyzantów Kociewskich,
- utwardzenie ul. Słonecznej.

b. SOŁECTWO KARSZANEK

- ustawienie lampy ulicznej w Wierzbiniach,
- ułożenie podłogi szwedzkiej w świetlicy wiejskiej,
- montaż 6 lamp oświetleniowych w świetlicy,
- ustawienie pojemnika na plastiki w Wierzbiniach,
- ustawienie drogowskiego do Karszanka od strony Wierzbini,
- montaż ławek na przystanku PKS we Wierzbiniach,
- ustawienie wiaty przystankowej w Karszanku,
- ustawiono tablice ogłoszeń przy „starej szosie” w Karszanku,
- montaż drzwi wejściowych do świetlicy wiejskiej.

c. SOŁECTWO SKÓRZENNO

- ustawienie wiaty przystankowej w Skórczennie,
- pomalowanie świetlicy wiejskiej i pomieszczeń towarzyszących,
- zakup 50 krzeseł i 1 stołu do świetlicy wiejskiej,

- dofinansowanie kursu PKS.

d. SOŁECTWO SUCHOBRZEŹNICA

- pomalowanie świetlicy,
- wycięcie akacji przy drodze,
- zakup grzejnika do świetlicy,
- ustawienie tablicy ogłoszeń.

e. SOŁECTWO KASPARUS

- oświetlenie sceny,
- remont świetlicy wiejskiej i zaplecza socjalnego,
- montaż drzwi do świetlicy wiejskiej,
- dofinansowanie kursu PKS.

f. SOŁECTWO RADOGOSZCZ

- rozbudowa świetlicy wiejskiej,
- remont mostu na rzece Struga,
- ustawienie 42 krzeseł w świetlicy,
- remont przepustu w Kałębnicy.

g. SOŁECTWO JEŻEWNICA

- wyrównanie skarp przy drodze w Jaszczcerku,
- wykonano modernizację świetlicy wiejskiej,
- ustawienie wiaty przystankowej,
- remont bramy przy świetlicy,
- remont przepustu w Jaszczcerku.

h. SOŁECTWO LISÓWKO

- montaż pompy ciśnieniowej na wodociągu,
- remont przepustu,
- utwardzenie drogi na odcinku ok. 500m.

i. SOŁECTWO WYCINKI

- cd dokumentacji projektowo – kosztorysowej instalacji wodno – kanalizacyjnej,
- cd planu zagospodarowania przestrzennego,
- montaż tablicy ogłoszeń,
- remont przepustu.

j. SOŁECTWO BUKOWINY

- montaż drzwi wejściowych do świetlicy wiejskiej,
- montaż tablicy informacyjnej w Udzierzu,
- zakup nagrzewnicy do świetlicy.

k. SOŁECTWO MARKOCIN

- remont przepustu.

l. SOŁECTWO CISOWY

- remont drogi Cisowy – Rynkówka.

WÓJT

UCHWAŁA NR XXXII/174/2010

RADY GMINY OSIEK

z dnia 28 kwietnia 2010 r.

w sprawie udzielenia absolutorium dla Wójta Gminy Osiek za 2009 rok

Na podstawie art. 18 ust. 2 pkt. 15 ustawy z dnia 8 marca 1990 roku o samorządzie gminnym (Dz. U. Nr 142, poz. 1591 z 2001r. z późn. zm.) w związku z art. 199 ust. 3 ustawy z 30 czerwca 2005 roku o finansach publicznych (Dz.U. Nr 249 poz. 2104 z późn. zm.) i art. 121 ust.3 ustawy z dnia 27 sierpnia 2009 roku Przepisy wprowadzające ustawę o finansach publicznych (Dz. U. Nr 157 poz. 1241) Rada Gminy Osiek uchwała co następuje:

§ 1

Po rozpatrzeniu sprawozdania z wykonania budżetu gminy Osiek za 2009 rok, oraz po zapoznaniu się z: wnioskiem Komisji Rewizyjnej, dotyczącym udzielenia absolutorium Wójtowi, opinią Regionalnej Izby Obrachunkowej w Gdańsku o przedłożonym przez Wójta sprawozdaniu z wykonania budżetu gminy za 2009 rok i opinią Regionalnej Izby Obrachunkowej w Gdańsku dot. wniosku Komisji Rewizyjnej o udzielenie absolutorium, udziela się absolutorium Wójtowi Gminy Osiek za 2009 rok.

§ 2

Uchwała wchodzi w życie z dniem podjęcia.

Przewodniczący Rady Gminy:

Jerzy Kłos

CO W GMINNEJ TRAWIE PISZCZY?

Ruszyła budowa sali gimnastycznej na zapleczu
Zespołu Szkół Publicznych w Osieku.

Zakończono rekonstrukcję 2-giej studni głębinowej w Osieku.

Trwa remont ul. Na Borku oraz chodnika przy ul. Wyzwolenia w Osieku.

Podniesiono drogę na Osiedlu „Wczasowym” w Osieku.
Po zimie droga uległa podtopieniu.

Wznowiono prace budowlane przy rozbudowie remiz OSP
w Osieku i Radogoszczy.

Trwają bieżące remonty dróg oraz prace porządkowe
na terenie całej gminy.

Komisja d/s ochrony środowiska po okresie zimowym
wznowiła kontrole, które trwać będą do kolejnej zimy.

13

Z dniem 1 maja na emeryturę odszedł nasz dzielnicowy Pan Leszek Pietras.
Dziękujemy za bardzo dobrą współpracę i składamy najszczerze
życzenia wszystkiego, co najlepsze.

Od 1-go września powstaną dwa oddziały przedszkolne: 6-latków oraz 5-cio latków
i (w uzasadnionych przypadkach) dzieci młodszych.

W obu oddziałach przedszkolnych dzieci będą się uczyć języka angielskiego.

Właściciele tzw. „uli” przy ul. Za Jeziorem mają opuścić zajmowany teren i zwrócić go
właścicielowi (gminie). Taki wyrok zapadł w Sądzie Rejonowym w Starogardzie Gdańskim.

W miejscu „uli” gmina zamierza urządzić teren rekreacyjny ogólnodostępny
dla wszystkich mieszkańców gminy i turystów.
Pod uwagę brana jest również przystań żeglarska.

Z KALENDARZA WÓJTA

SPRAWOZDANIE MIĘDZYSESYJNE

1 marzec 2009 roku – 23 kwiecień 2010 roku

1 - 12 marzec	urlop wypoczynkowy.
15 marzec (poniedziałek)	Osiek. Posiedzenie połączonych Komisji Rady Gminy.
17 marzec (środa)	Osiek. Spotkanie z rodzicami 5 i 6 – latków w sprawie utworzenia dwóch oddziałów przedszkolnych, w tym 5 – latków i dzieci młodszych.
20 marzec (sobota)	Jabłowo. Powiatowy Turniej Kół Gospodyń Wiejskich. Turniej wygrało KGW Janowo. Gminę Osiek reprezentowało Koło Gospodyń Wiejskich z Osieka.
23 – 26 marzec	Władysławowo. Szkolenie wójtów. Szkolenie finansowane ze środków unijnych.
30 marzec (wtorek)	Osiek. Przetarg na remonty dróg gminnych.
6 kwiecień (wtorek)	Osiek. Podpisanie umów z wykonawcą oraz inspektorem nadzoru na budowę sali sportowej w Osieku.
7 kwiecień (środa)	Starostwo. Konwent wójtów.

7 kwiecień (środa)	Osiek. Przekazanie wykonawcy terenu pod budowę sali sportowej.
8 – 9 kwiecień (czwartek, piątek)	Stegna. Walne zgromadzenie Pomorskiego Stowarzyszenia Gmin Wiejskich.
13 kwiecień (wtorek)	Osiek. Wspólne posiedzenie Komisji Rady Gminy.
15 kwiecień (czwartek)	Radogoszcz. Zebranie wiejskie. Nowo wybrany sołtys to Pani Ewa Fankidejska. Gratulujemy.
21 kwiecień (środa)	Gdańsk Pogrzeb Marszałka, Macieja Plażyńskiego.
23 kwiecień (piątek)	Gdańsk. Narada uczestników unijnego Programu Integracji Społecznej.
24 kwiecień (sobota)	Osiek „Wiosenne Regaty Osiek 2010”.

KOMUNIKAT

Przypominam mieszkańcom stałym naszej gminy jak i czasowo przebywającym w domkach
letniskowych o obowiązku przestrzegania ustawy z 1996 roku o utrzymaniu czystości i porządku w
gminach (Dz. U. z 1996 r. Nr 132 poz. 622) oraz uchwały Rady Gminy Osiek Nr XXVIII/175/2006 z
26.09.2006 r. w sprawie przyjęcia „Regulaminu utrzymania czystości na terenie gminy Osiek”.

Wyżej cytowane przepisy mówią o konieczności podpisania umowy na wywóz
nieczystości stałych (śmieci) i płynnych (szamb) z przedsiębiorstwem posiadającym
zezwolenia na prowadzenie działalności w zakresie odbierania odpadów komunalnych od
właścicieli (użytkowników, najemców) lub w zakresie opróżniania zbiorników
bezoptywowych i transportu nieczystości ciekłych przez okazanie takiej umowy i dowodów
płacenia za te usługi. Właściciele (użytkownicy, najemcy) nieruchomości muszą zaopatrzyć
się w pojemniki do gromadzenia stałych odpadów oraz gromadzić nieczystości ciekłe w
zbiornikach bezoptywowych.

Zgodnie z art. 10 pkt 2 w/w ustawy – kto nie wykonuje obowiązków wymienionych w
art. 5 ust. 1 podlega karze grzywny.

Egzekwowaniem powyższych obowiązków zajmuje się Komisja d/s Przeprowadzania
kontrol wyposażeń poszczególnych posesji w pojemniki do gromadzenia odpadów
komunalnych, sposobu i częstotliwości ich opróżniania oraz sposobu i częstotliwości opróżniania
zbiorników na ścieki (szamb) powołana Zarządzeniem Nr 29/2009 Wójta Gminy Osiek z
11.08.2009 r.

WYKAZ PODMIOTÓW ŚWIADCZĄCYCH USŁUGI W ZAKRESIE ODBIORU ODPADÓW KOMUNALNYCH NA TERENIE GMINY OSIEK			
Lp.	Dane podmiotu	Wywóz nieczystości	
		Stalych	ciekłych
1.	Przedsiębiorstwo Usług Miejskich Sp. z o.o. 86-170 Nowe Plac Św. Rocha 5 tel. 052 333-88-13	tak	tak

2.	Firma Transportowa „PIOTR” Wywóz Nieczystości Płynnych i Stałych Piotr Brzoska ul. Olszynka 2 A 83-221 Osiek tel. 058 582-10-92 kom. 600 948 216	tak	tak
3.	Zakład Wielobranżowy „WIAZAR” Wiesław Menard 86-160 Warlubie, Wielki Komórsk ul. Warlubska 17 kom. 603 811 640, 605 428 575	tak	nie
4.	Spółdzielnia Kółek Rolniczych 83-221 Osiek ul. Partyzantów Kociewskich 113 tel. 058 582-10-79	nie	tak
5.	Ireneusz Szumala 83-221 Osiek Karszanek 14 tel. 058 582-10-79	nie	tak
6.	Prace Ziemi i Transport Jarosław Brzoska 83-221 Osiek Skórzenno 29 Kom. 728 844 850	nie	tak

KOMUNIKAT

Pojemniki na śmieci o pojemności 1m³ ustawione w miejscach publicznych na terenie naszej gminy służą wyłącznie do składowania odpadów szklanych w postaci butelek białych i kolorowych oraz odpadów plastikowych w postaci butelek PET.

Składowanie w pojemnikach innych odpadów, niezgodnie z ich przeznaczeniem, jest zabronione. Mogą one spowodować nawet usunięcie pojemników.

Przewodniczący Komisji
ds. Ochrony Środowiska

Romuald Poplawski

KOMUNIKAT

Nadleśnictwo Lubichowo informuje, że zgodnie z § 1 Rozporządzenia Ministra Środowiska z dnia 15 lipca 2002 r. (Dz. U. 02.126.1081), że **zgłoszenia szkód wyrządzonych przez zwierzę leśną w uprawach i plodach rolnych należy dokonywać pisemnie na adres:**

**Nadleśnictwo Lubichowo
ul. Leśna 12
83-240 Lubichowo**

* * * * *

Kolo Lowieckie „KULIK” informuje, że zgłoszenia szkód łowieckich w obwodzie 145 w Nadleśnictwie Lubichowo należy składać do **Pana Jana Glaza zamieszkałego w Suchobrzeźnicy.**

* * * * *

Zarząd Koła Lowieckiego „LOŚ” w Skórczu zgodnie z § 1.1 Rozporządzenia Ministra Środowiska z dnia 08.03.2010 r. w sprawie sposobu postępowania przy szacowaniu szkód oraz wypłat odszkodowań za szkody w uprawach i plodach rolnych informuje, że osobą uprawnioną do przyjmowania zgłoszeń szkód wyrządzonych przez dziki, łosie, jelenie, daniela i sarny w uprawach i plodach rolnych w obwodzie nr 142 jest kolega **Wojciech Furgalski zamieszkały leśnictwo Leśna Jania 83-221 Osiek.**

KOMUNIKAT

Jeżeli ukończyłeś pedagogikę specjalną, opiekuńczo – wychowawczą lub szkołę policealną w kierunku Terapia zajęciowa lub Opiekun osób pełnosprawnych, bądź jesteś w trakcie nauki na takim kierunku, przyjdź do Środowiskowego Domu Samopomocy w Osieku i pracuj u nas.

Od kandydata oczekujemy umiejętności plastycznych i kulinarnych jak również otwartości, kreatywności i samodzielności w działaniu.

Chętne osoby proszę o kontakt osobisty, jak również dostarczenie swojego CV nie później niż do 20 maja br.

**Środowiskowy Dom Samopomocy
Ul. Wyzwolenia 25a
83- 221 Osiek
Tel. 582 – 10 – 39**



OGŁOSZENIE!!!!

Od 26 kwietnia do 30 czerwca 2010 r. Gminna Biblioteka Publiczna w Osieku rozpoczyna realizację projektu, który skierowany jest do osób po 55 roku życia pt. „Usługi dla osób starszych – organizacja aktywnych form czasu wolnego z elementami profilaktyki zdrowia”.

W ramach projektu przewidujemy zorganizowanie 4 wycieczek.

Informacje o poszczególnych wyjazdach zamieszczane będą na tablicach ogłoszeń w poszczególnych sołectwach.



OGŁOSZENIE!!!!

Dnia 24.05.2010 (poniedziałek) organizowany jest wyjazd do Kalwarii Zebrzydowskiej oraz Wadowic.

Zapraszamy wszystkich chętnych po 55 roku życia do zapisywania się w Gminnej Bibliotece Publicznej w Osieku. Wycieczka organizowana jest w ramach prowadzonego projektu „Usługi dla osób starszych – organizacja aktywnych form czasu wolnego z

elementami profilaktyki zdrowia". Wyjazd z parkingu obok kościoła w Osieku o godzinie 4.00. Wszelkich informacji udzielamy w Gminnej Bibliotece Publicznej w Osieku.



OGŁOSZENIE!!!!

W dniu 12 maja 2010 roku (środa) odbędzie się wycieczka do Helu.

Zapraszamy wszystkich chętnych po 55 roku życia do zapisywania się w Gminnej Bibliotece Publicznej w Osieku do dnia 10.05.2010 r. Wycieczka organizowana jest w ramach prowadzonego projektu „Usługi dla osób starszych – organizacja aktywnych form czasu wolnego z elementami profilaktyki zdrowia”. Wyjazd z parkingu obok kościoła w Osieku o godzinie 8.00 powrót planowany jest o godz. 19.00. W programie zwiedzanie półwyspu helskiego, fokarium, muzeum rybołówstwa. Przejazd jest bezpłatny natomiast wszelkie wstępy na koszt własny.

Zapraszamy!!!!

Dyrektor GBP
Lucyna Kosecka

KOMUNIKAT

DNIA 04 CZERWCA 2010 ROKU (piątek)

URZĄD GMINY W OSIEKU

BĘDZIE NIECZYNNY.

WÓJT

ŻEGNAJ MARSZAŁKU

MARSZAŁEK MACIEJ PEŁZYŃSKI do Osieka już nie przyjedzie. Zostawił jednak tutaj cząstkę **SIEBIE SAMEGO**. JEGO wymierna pomoc (również finansowa) w początku lat 90-tych XX w. jako ówczesnego **WOJEWODY GDANSKIEGO** walczy przyczyniła się do zbudowania nowej nawierzchni asfaltowej na ul. Partyzantów Kociewskich (od Zajazdu do Poczty) oraz Gminnego Składowiska Odpadów Komunalnych w Osieku.

Gminę naszą **MARSZAŁEK** odwiedzał i interesował się jej losami. Widział, że jest bardzo urokliwa i wiedział, że jest bardzo biedna. A los biednych zawsze bardzo leżał MU na sercu.

Trzeba, abyśmy wszyscy o tym wiedzieli i wdzięczni pamiętali.

Pamiętali o NIM w modlitwie.

POKÓJ JEGO DUSZY

Odeszła od nas w pośpiechu, po cichu choć za szybko.

JOLA MAJEWSKA

serce życia wsi Radogoszcz i Trzebiechowo.

RADNA, SOŁTYS, PREZES OSP

*Dziedziczny społecznik – następca po rodzicach FRANCISZCE i FRANCISZKU BONA.
Działalność społeczną, pracę na rzecz innych ludzi „wyssała z mlekiem MATKI”.*

Skromna, pracowita, uczciwa i uczynna.

*Trzeba nam dziękować Panu Bogu za JEJ życie i starania dla dobra mieszkańców sołectwa
oraz całej gminy.*

Pamiętajmy w modlitwie o DOBREJ i ŻYCZLIWEJ JOLI z Radogoszczy.

POKÓJ JEJ DUSZY

WIOSENNE REGATY – OSIEK 2010

Tradycyjnie w ostatni weekend kwietnia w Osieku na jeziorze Kałębie rozegrano windsurfingowe „Regaty Wiosenne - Osiek 2010”. Wyścigi trwające dwa dni odbyły się w trzech klasach. RACEBOARD, BICTECHNO i UKS. Organizatorami regat byli: Uczniowski Klub Sportowy „Kałębie” w Osieku oraz Urząd Gminy w Osieku.

Rozpoczęcie regat swoją obecnością uświetlili: wicestarosta Pan Kazimierz Chyła, wójt Osieka Pani Stanisława Kurowska, Pani Bożena Pietras oraz Państwo Krystyna i Tomasz Konowalscy.

W regatach udział wzięli zawodnicy z Gdańska, Sopotu, Warszawy, Grudziądza, Osieka i okolic. Komandorem regat był kol. Paweł Mielke, a głównym organizatorem regat Andrzej Uzdowski.

Zawodnikom i gościom swoje podwoje otworzył Ośrodek Rehabilitacyjny Wypoczynkowy „Dobry I” i jego nowi właściciele. W tym miejscu wielkie podziękowania dla Państwa Konowalskich za entuzjazm i życzliwe przyjęcie. Infrastruktura ośrodka, jego położenie powodują, że nadaje się on idealnie do organizacji takich i



podobnych imprez.

Organizatorzy oraz zawodnicy docenili, że Pani Krystyna i Pan Tomasz odnieśli się ze zrozumieniem do miłośników windsurfingu. Również dyrektor ośrodka Pani Kinga Pobłocka dołożyła wszelkich starań aby nikomu nic nie zabrakło. Właścicielom, dyrekcji, pracownikom ośrodka organizatorzy regat z całego serca dziękują. Podziękowania należą się również sympatykom UKS „Kałębie” w Osieku a w szczególności Panu Leszkowi Flader „Zakład Piekarniczy w Dragaczu”.

W sobotę w pierwszy dzień regat pogoda sprawiła niemiłą niespodziankę. Mizerne i tak zwane kręcące wiatry powodowały konieczność poprawek w ustawianiu trasy regat zgodnie z instrukcją żeglugi. Zmuszały również zawodników do ciągłej zmiany taktyki i dodatkowego wysiłku. Na finiszu przed metą warunki te powodowały gwałtowne i niespodziewane przetasowania w czołówce regat. Młodzi zawodnicy pokazali klasę i umiejętności, które pozwoliły wyprzedzić bardziej utytułowanych zawodników i nie stracić punktów. O wygranej decydowały ułamki sekund i centymetry desek. W drugi dzień regat powiało troszkę mocniej, w porywach lekko ponad 4 B, co pozwoliło moment i zawodnikom wykazać się umiejętnością pływania w ślizgu.

Obyło się bez protestów przez co sędziowie: Wojciech Marciniak i Andrzej Firyn po zakończeniu wyścigów szybko obliczyli wyniki.

Medalowe miejsca w poszczególnych klasach zajęli:

- w klasie UKS

I - Mańkucki Mikołaj – GKŻ Gdańsk

II - Józwik Martyna – GKŻ Gdańsk

III - Marciniak Antoni – UKS „Kałębie” Osiek

- w klasie BIC TECHNO

I – Mielke Krystian – UKS „Kałębie” Osiek

II – Sarol Daria – GKŻ Gdańsk

III – Białas Paweł – GKŻ Gdańsk

- w klasie RACEBOARD

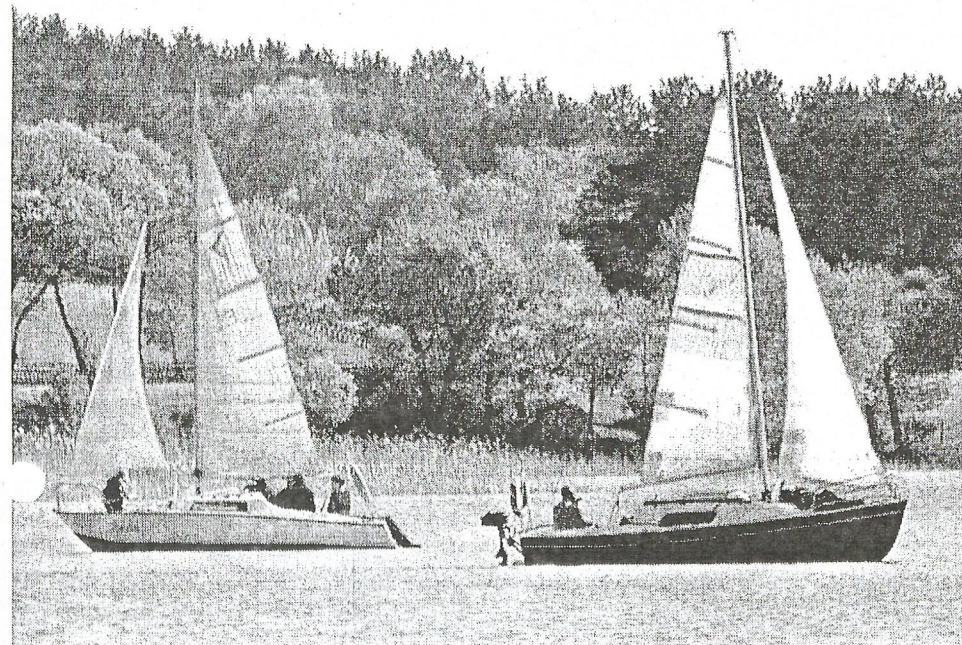
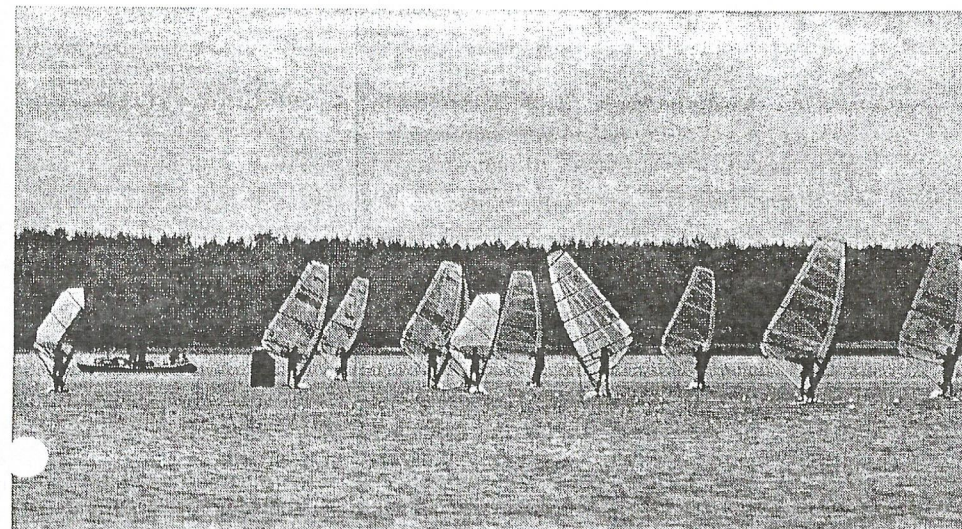
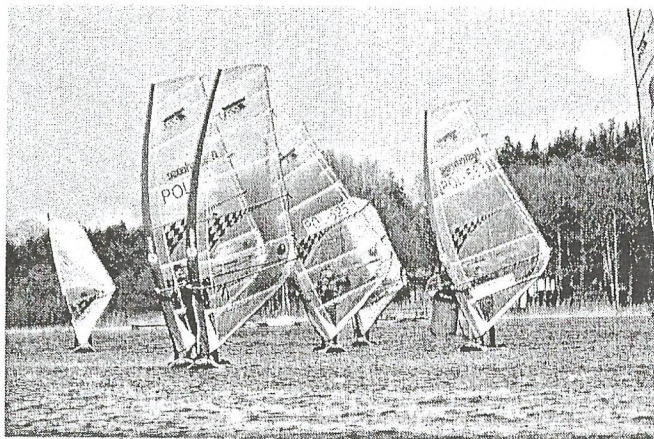
I – Gańsiorowski Leszek – SKŻ Hestia Sopot

II – Uzdowski Andrzej – UKS „Kałębie” Osiek

III – Schmidt Tomasz – UKS

„Kałębie” Osiek

Uczestników regat nagrodzono dyplomami oraz atrakcyjnymi nagrodami rzeczowymi. Organizatorzy dziękują zawodnikom za ducha sportowej rywalizacji a wszystkim pozostałym za miłą atmosferę.



Andrzej i Lena Firyn

OGŁOSZENIE

Zarząd
Uczniowskiego Klubu Sportowego „Kałębie”
sekcja windsurfingowa

ogłasza nabór do szkółki windsurfingowej dzieci w wieku od 7 do 12 lat.
Każdemu dziecku zapewniamy na początek deskę z pędnikiem (maszt, bom, żagiel) w klasie UKS.

Chętne dzieci wraz z rodzicami prosimy zgłaszać się do:
Andrzej Uzdowski tel kom: 606 446 165
Lena Firyn tel kom: 696 214 452
Andrzej Firyn tel kom: 513 418 709

Najbliższe treningi w majowy weekend.

Zapewne wielu mieszkańców Osieka widziało na naszym jeziorze Kałębie pływający tam i z powrotem jacht żaglowy o nazwie ARDA. Jest to jacht służący do szkoleń żeglarskich w naszej Agroturystycznej Stacji Żeglarskiej „L.A.J. FIRYN”

Główna działalność stacji polega na organizacji i prowadzeniu szkoleń żeglarskich w sezonie wiosenno-letnim, na patenty :

1. żeglarz jachtowy,
2. sternik jachtowy.

Szkolenie teoretyczne i praktyczne na patent **żeglarza jachtowego** realizujemy w Osieku. Egzamin na ten patent przed Komisją Egzaminacyjną Pomorskiego Okręgowego Związku Żeglarskiego odbywają się dwa razy w sezonie w Osieku na jeziorze Kałębie.

Patent żeglarza jachtowego uprawnia do prowadzenia jachtów żaglowych z lub bez pomocniczego napędu mechanicznego po wodach śródlądowych oraz prowadzenia jachtów żaglowych z pomocniczym napędem mechanicznym o długości całkowitej do 8,5m, po wodach morskich w strefie 2 mil morskich od brzegu w porze dziennej.

Na patent **sternika jachtowego** zajęcia teoretyczne odbywają się w Osieku a zajęcia praktyczne zgodnie z przepisami szkoleniowymi Polskiego Związku Żeglarskiego na Zatoce Gdańskiej na morskim jachcie balastowym o długości całkowitej od 7 – 12 m. Egzamin również odbywa się na Zatoce Gdańskiej.

Przygotowujemy w pełnym zakresie programu szkoleniowego PZŻ do egzaminów.

Patent sternika jachtowego uprawnia do prowadzenia jachtów po wodach śródlądowych oraz jachty żaglowe do długości 12 metrów z pomocniczym napędem mechanicznym po wodach morskich mierz zamkniętych oraz innych wodach morskich w strefie 20 mil morskich od brzegu.

Zdarza się, że po wielu latach od otrzymania patentów, żeglarze zapominają jak prowadzi się jacht. Dla nich mamy ofertę: **doszkalanie w manewrowaniu jachtem pod żaglami oraz z pomocniczym napędem silnikowym.** Instruktor PZŻ prowadzi takie zajęcia osobiście i w zależności od życzeń kursantów w trybie indywidualnym lub załogowym 2-3 kursantów.

Szkolenia organizujemy w systemie stacjonarnym, weekendowym, dojazdowym.
Zapewniamy noclegi i wyżywienie w zależności od potrzeb kursantów.

Cyklicznie dwa razy w roku organizujemy dwa 7-10 dniowe stażowo-szkoleniowe rejsy morskie. Wiosenny Rejs Bałtycki oraz Jesienny Rejs Bałtycki.

Są jeszcze dwa miejsca na tegoroczny Wiosenny Rejs Bałtycki, który odbędzie się w dniach 08.05.2010. - 16.05.2010. do Liepaji (łotewski port bałtycki). W drodze powrotnej o ile pozwoli czas i pogoda planujemy wpłynięcie do Kłajpedy (jedyny litewski port morski).

Płyniemy jachtami typu Carter 30 oraz Delfia 37. Jachty prowadzą kapitanowie Andrzej Firyn i Ireneusz Ziolkowski. Załogi jachtów pochodzą ze Starogardu Gdańskiego, Gdańska i Osieka.

Kilkoro mieszkańców Osieka już może pochwalić się przeżyciami spędzonymi w rejsach i regatach morskich razem z Andrzejem Firyn.

A oto nasza kompleksowa oferta.

- Szkolenia na patenty żeglarskie - żeglarz jachtowy, sternik jachtowy
 - ✓ zapraszamy na żeglarskie wczasy szkoleniowe,
 - ✓ szkolenia rodzinne,
 - ✓ morskie rejsy szkoleniowe i stażowe,
 - ✓ doszkalanie w manewrowaniu jachtem pod żaglami.
- Dla grup (min.15 osób) organizujemy imprezy paintballowe,
- Oferujemy Państwu
 - ✓ pokoje 2-, 3-osobowe, kwatery 2-pokojowa z aneksem kuchennym z osobnym wejściem,
 - ✓ zapewniamy domowe posiłki – śniadania, obiady i kolacje – do uzgodnienia,
 - ✓ do dyspozycji Gości oddajemy kajaki i łodzie wiosłowe, jak i rowery do wycieczek po okolicy,
 - ✓ rejsy jachtem żaglowym po jeziorze
 - ✓ możliwość wędkowania,
 - ✓ miejsca pod namioty i przyczepy campingowe (woda i prąd), wc i prysznic
 - ✓ dysponujemy miejscem na ognisko i grill,

Agroturystyczna Stacja Żeglarska

Lena i Andrzej Firyn

83-221 Osiek

Ul. Wyzwolenia 8

Tel. 696 214 452, 513 418 709

E-mail: stanica.firyn@gmail.com , afiryn@wp.pl,

GG 7007189

ZAPRASZAMY

KONKURS PIĘKNA WIEŚ 2010

Zachęcamy mieszkańców Gminy Osiek do zgłaszania swoich miejscowości i posesji.

Celem konkursu Piękna Wieś 2010 jest wyłonienie miejscowości, których mieszkańcom zależy na dobrym stanie środowiska naturalnego i estetyce otoczenia. Laureaci z poprzednich lat mogą potwierdzić, że przyznanie tytułu pociąga za sobą rozwój gospodarczy, turystyczny i społeczno-ekonomiczny miejscowości. Wygrana zobowiązuje mieszkańców do działań na rzecz swojej wsi, by uczynić ją jeszcze bardziej atrakcyjną dla turystów czy inwestorów. Równie istotnym efektem jest wzbudzenie świadomości ekologicznej poprzez poprawną gospodarkę odpadami na terenach wiejskich.

Harmonogram

Do 15 lipca 2010 roku starostowie powiatów, w porozumieniu z wójtami gmin, dokonują wyboru wsi i przesyłają kartę zgłoszenia do Urzędu Marszałkowskiego Województwa Pomorskiego. Na karcie swój podpis składa również sołtys.

Drugim etapem konkursu jest wizytacja zgłoszonych wsi przez wojewódzką komisję, która dokonuje oceny według kryteriów załączonych do regulaminu.

Podsumowanie konkursu wraz z wręczeniem nagród finansowych nastąpi podczas uroczystej gali w Gdańsku we wrześniu.

Inne kategorie

Konkurs Piękna Wieś 2010 jest realizowany także w kategoriach „Zagroda rolnicza” i „Zagroda nierolnicza”. Organizatorem tej części konkursu jest Pomorski Ośrodek Doradztwa Rolniczego w Gdańsku.

Zgłoszenia

Zgłoszenia do konkursu w kategorii „Wieś”, „Zagroda rolnicza” i „Zagroda nierolnicza” należy nadsyłać do 30 maja 2010 roku pod adres:

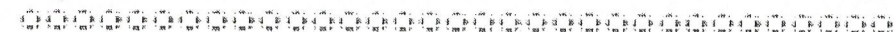
Urząd Gminy Osiek

pokój nr 2

osoba do kontaktu: Bożena Pietras tel. (058) 582-12-82 wew.19

Deklaracje i regulamin do nabycia również u sołtysów.

Inspektor
Bożena Pietras



PROJEKTY ZREALIZOWANE W RAMACH POAKCESYJNEGO PROGRAMU WSPARCIA OBSZARÓW WIEJSKICH



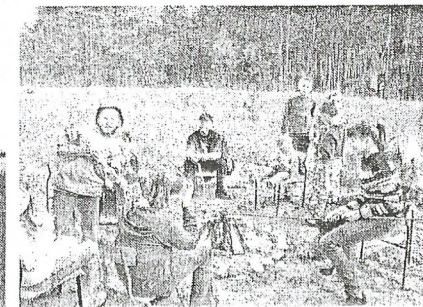
Alokacja w PPWOW: 131.422,54 PLN

I. Usługi dla dzieci i młodzieży:

1. Projekt: Organizacja bezpiecznych miejsc zabaw i integracji dzieci i młodzieży z szeroką i różnorodną ofertą organizacji czasu wolnego i opieki adekwatnej do potrzeb określonej grupy wiekowej.

Usługodawca: Gminna Biblioteka Publiczna w Osieku

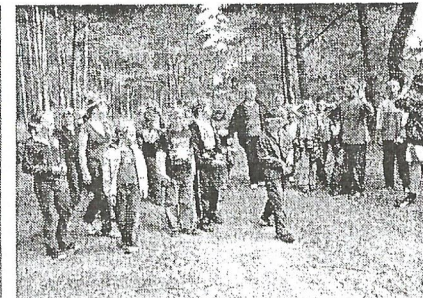
Wartość usługi 37.498zł



1. Projekt: Organizowanie i prowadzenie zajęć w świetlicach środowiskowych.

Usługodawca : Zespół Szkół Publicznych w Osieku

Wartość usługi 45.000zł



3. Projekt: Prowadzenie zajęć sportowo- rekreacyjnych, turniejów i rozgrywek

Usługodawca : Zespół Szkół Publicznych w Osieku

Wartość usługi 10.000zł

Efekty: wzrost zainteresowania dyscypliną sportową, rozwój sprawności fizycznej, przyrost umiejętności sportowych, motywująca rywalizacja.

Usługi dla osób starszych:

1. Projekt: Organizowanie aktywnych form spędzania czasu wolnego z elementami profilaktyki zdrowia .

Usługodawca: Gminna Biblioteka Publiczna w Osieku

Wartość usługi 10.000zł

Efekty: zachęcenie ludzi starszych do aktywnych form wypoczynku i poprawy swojego samopoczucia, osoby starsze przekonały się, że w gronie innych ludzi można miło spędzić czas i zdobyć nowe doświadczenia.



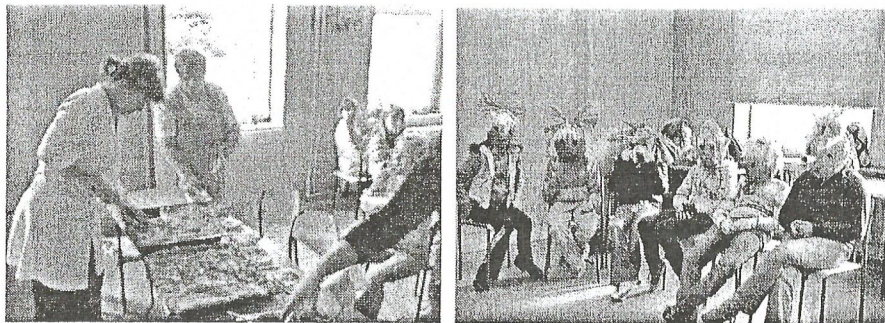
Usługi dla dzieci i młodzieży, osób starszych oraz rodzin:

1. Projekt: Organizowanie czasu wolnego poprzez prowadzenie zajęć integracyjno-edukacyjnych mających na celu m.in. upowszechnianie dziedzictwa kulturowego i tradycji Kociewia.

Usługodawca : Zespół Szkół Publicznych w Osieku

Wartość usługi 12.151,32zł

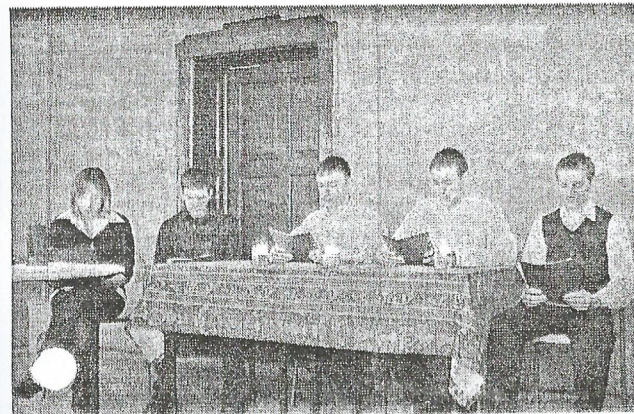
Efekty: zainteresowanie uczestników kulturą i tradycją regionu, rozwój zdolności i umiejętności uczestników, pobudzenie wyobraźni i inwencji twórczej uczestników, integracja pokoleń poprzez wspólne działania, większa dbałość o kulturę języka, upowszechnienie zasad zdrowego odżywiania



Koordinator Gminny PIS

Bożena Pietras

WIECZORNICA POŚWIĘCONA ŻYCIU I TWÓRCZOŚCI JULIUSZA SŁOWACKIEGO



10 lutego 2010r. odbyła się wieczornica poświęcona życiu i twórczości wybitnego, polskiego poety – romantyka Juliusza Słowackiego. Uroczystość przygotowana została przez kl. III gimnazjum pod kierownictwem p. Elżbiety Walisiak i p. Doroty Nowogródzkiej – Cherek. Odbiorcami byli gimnazjaliści. Uczniowie przygotowali prezentację multimedialną, która przybliżyła wszystkim biografię naszego wielkiego poety

romantycznego. Uczniowie przedstawili m. in. ciekawostki z życia J. Słowackiego, zaprezentowali również niektóre z jego utworów. Całej prezentacji towarzyszyła muzyka Fryderyka Chopina.

Dorota Nowogródzka – Cherek

V ROCZNICA ŚMIERCI JANA PAWŁA II

Dnia 31 marca w przededniu piątej rocznicy śmierci Jana Pawła II do kościoła parafialnego pw. św. Rocha na uroczysty apel przybyli uczniowie, nauczyciele oraz dyrekcja Zespołu Szkół Publicznych w Osieku.

Uroczystość przygotowała młodzież gimnazjum oraz dziewczęta ze szkoły podstawowej pod kierunkiem pań: E. Walisiak, M. Zaborowskiej i A. Kaczyńskiej. Program słowno-muzyczny składał się z tekstów przybliżających osobowość oraz naukę Papieża. Podczas uroczystego apelu towarzyszył nam głos Jana Pawła II. Dzięki nagraniom z płyt usłyszeliśmy pamiętne słowa pożegnania z Ojczyzną: „Nie opuszczam mego rodzinnego kraju. (...) Raz jeszcze pragnę zapewnić, w moich myślach Polska, Polacy zajmują miejsce szczególne”. Wspomnieniom o Janie Pawle II towarzyszyły pieśni wykonywane przez chór szkolny: „Abba, Ojczy”, „Nie bój się, nie lękaj się”.

Na koniec uroczystości ku czci wielkiego Polaka wszyscy zebrani odmówili modlitwę o beatyfikację Sługi Papieża Jana Pawła II, po czym wspólnie odśpiewali ulubioną pieśń Ojca Świętego „Barkę”.

Dyrektor szkoły pani Elżbieta Lipke podziękowała uczniom za powagę z jaką wysłuchali przygotowany program i stwierdziła, że taka właśnie postawa wśród uczniów naszej szkoły jest dowodem żywej pamięci o Janie Pawle II.



Elżbieta Walisiak

PIERWSZY DZIEŃ WIOSNY.



Dnia 19.03.2010 r. w Remizie OSP zgromadzili się wszyscy uczniowie i nauczyciele naszej szkoły. Pani dyrektor E. Lipke powitała zebranych i pochwaliła uczniów za to, że nie wagarują. Klasa IV B przygotowała przedstawienie pt.: „Kto widział Wiosnę?”. Dzieci z przejęciem odgrywały role: mrozików, ptaków i żab. Wiosna (Karolina Rzoska) – „obudziła pola i łąny, ożywiła cały świat”. Uczniowie bardzo melodyjnie wykonali przygotowane piosenki. Po występach młodsze klasy udały się na boisko szkolne, aby tam spalić kolorowe Marzanny. Młodzież gimnazjalna pozostała w remizie, by uczestniczyć w turnieju wiedzy. Pierwsze miejsce zajęła Katarzyna Furgalska kl. III B gim., drugie miejsce: Jędrzej Świadek kl. II A gim., trzecie miejsce: Kacper Wrzałkowski kl. II A gim. Wszyscy uczniowie otrzymali dyplomy i upominki, a zwycięzcy ciekawe nagrody. Scenariusz obchodów tego dnia

przygotowały panie : A. Kaczyńska, A. Świadek. One też poprowadziły całą imprezę obchodów Pierwszego Dnia Wiosny.



Anna Świadek



POWIAT STAROGARDZKI 2020 PARTNERSTWO NA RZECZ ROZWOJU

Od maja 2009r. Starostwo Powiatowe we współpracy z Centrum Badań i Analiz ASM – Poland z Kutna realizuje projekt pod nazwą „Powiat starogardzki 2020 – partnerstwo na rzecz rozwoju”. Ma on na celu rozpoznanie stanu gospodarki powiatu oraz sformułowanie strategii działań wspierającej rozwój gmin oraz przedsiębiorstw na jego terenie. Istotną rolę w przedsięwzięciu spełniać powinno międzyresortowe partnerstwo przedsiębiorców, samorządowców oraz przedstawicieli organizacji pozarządowych kontrolujące oraz opiniujące pracę zespołu badawczego i sekretariatu partnerstwa. Informacje o projekcie - www.powiatstarogardzki2020.pl oraz w Wydziale Polityki Gospodarczej i Funduszy Europejskich Starostwa pok. 309.



KAPITAŁ LUDZKI
NARODOWA STRATEGIA SPÓJNOŚCI

INFORMACJA O NABORZE WNIOSKÓW W 2010 R.

Od dnia 15 marca 2010 r. rolnicy już po raz siódmy mogą składać wnioski o przyznanie płatności w ramach systemów wsparcia bezpośredniego, pomocy finansowej z tytułu wspierania gospodarowania na obszarach górskich oraz innych obszarach o niekorzystnych warunkach gospodarowania (ONW), a także o płatności z tytułu realizacji przedsięwzięć rolno-środowiskowych i poprawy dobrostanu zwierząt lub o przyznanie płatności rolno-środowiskowej. W tym roku po raz pierwszy o te schematy pomocowe można się ubiegać na jednym formularzu wniosku.

Z tytułu płatności w ramach systemów wsparcia bezpośredniego, w 2010 r. polscy rolnicy będą mogli otrzymać do 3,25 mld euro. Dodatkowo z tytułu pomocy na wspieranie gospodarowania na obszarach górskich oraz innych obszarach o niekorzystnych warunkach gospodarowania (ONW) zostanie przeznaczona kwota ok. 1,35 mld zł.

Do rolników, którzy ubiegali się o przyznanie płatności bezpośrednich w roku ubiegłym, Agencja wysłała wstępnie wypełnione wnioski w tym również w zakresie powierzchni poszczególnych działek rolnych wraz z materiałem graficznym. Jeżeli dane w przesłanym formularzu wniosku nie uległy zmianie, rolnik powinien jedynie podpisać wniosek oraz wypełnić załącznik graficzny i wysłać te dokumenty do biura powiatowego.

Zasady przyznawania płatności, formularze wniosków oraz załączników do wniosku są dostępne na stronie internetowej ARiMR oraz w biurach powiatowych i oddziałach regionalnych ARiMR. Wniosek można wypełnić także w formie elektronicznej, który jest również dostępny na stronie internetowej ARiMR. Tak wypełniony wniosek należy wydrukować, podpisać i wysłać do biura powiatowego ARiMR.

Wnioski można składać osobiście lub przesłać pocztą do biura powiatowego właściwego ze względu na miejsce zamieszkania lub siedzibę rolnika do dnia 17 maja

2010 r. Dopuszczalne jest złożenie wniosku w terminie 25 dni kalendarzowych po tym terminie, czyli do 11 czerwca 2010 r., ale w takich przypadkach należna rolnikowi płatność będzie pomniejszana o 1% za każdy dzień roboczy opóźnienia.

Szacowane maksymalne stawki płatności w ramach systemów wsparcia bezpośredniego za rok 2010 przedstawiają się następująco:

- jednolita płatność obszarowa (JPO) - 141,06 euro/ha
- uzupełniająca płatność podstawowa - do powierzchni innych roślin i do powierzchni gruntów ornych, na których nie jest prowadzona uprawa roślin - 82,46 euro/ha
- płatność uzupełniająca do powierzchni uprawy chmielu, do której przyznano płatność uzupełniającą do powierzchni uprawy chmielu za 2006 r. (płatność niezwiązana z produkcją) - 336,05 euro/ha
- płatność do powierzchni roślin przeznaczonych na paszę, uprawianych na trwałych użytkach zielonych (płatności zwierzęce) - 110,18 euro/ha
- oddzielna płatność z tytułu owoców i warzyw (płatność do pomidorów) - ok. 39,44 euro/tonę
- przejściowe płatności z tytułu owoców miękkich - 400 euro/ha
- płatność cukrowa - ok. 12,59 euro/tonę
- płatność do krów - 142,5 euro/sztukę
- płatność do owiec - 30 euro/sztukę
- specjalna płatność obszarowa do powierzchni uprawy roślin strączkowych i motylkowatych drobnonasiennych - 60 euro/ha.

Należy pamiętać, że rolnicy przez cały rok kalendarzowy są zobowiązani spełniać normy i wymogi wzajemnej zgodności. Wykaz norm i wymogów dostępny jest na stronie internetowej ARiMR oraz w biurach powiatowych i oddziałach regionalnych ARiMR.

Departament Płatności Bezpośrednich

ze smakiem u Doroty

Usługi gastronomiczne

Dorota Demska-Wycinka

ul. Wyzwolenia 3 Osiek

TEL. 514 965 478

- dania na zamówienie
- organizacja przyjęć okolicznościowych
- bogata oferta smacznych i gustownie podanych potraw
- niskie ceny

Zapraszamy

Stolarnia

Usługi Stolarsko-Ciesielskie

Krzysztof Flisikowski

Tel. 515 413 443

83-221 Osiek ul. Partyzantów Kociewskich 6

W ramach usług:

- Domy z drewna
- Schody
- Drzwi
- Kuchnie
- Komody
- Łóżka
- Stoły
- Parapety



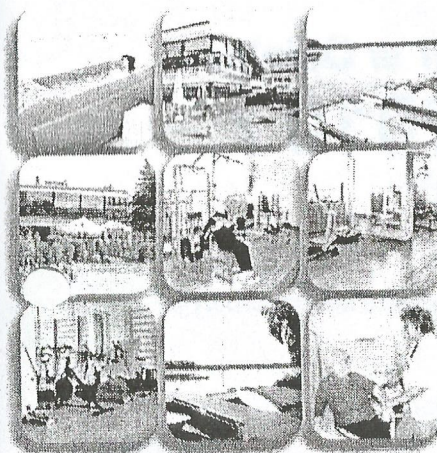
Nowo otwarta KWIACIARNIA DARIA

ul. Partyzantów Kociewskich 62 oferuje:

- wieńce pogrzebowe
- wiązanki okolicznościowe
- bukiety
- dekoracje kościołów
- dekoracje samochodów
- tel. 509-715-240



REHABILITACJA WYPOCZYNEK



Dobry Brat
OŚRODEK REHABILITACYJNO-WYPOCZYNKOWY



Wydawca: Gmina Osiek
Numer ISSN 1897-5364
Redaktor Naczelny: Kurowska Stanisława – Wójt Gminy
Rada Programowa:
Przewodniczący –
Członkowie –

Kłos Jerzy,
Ciarkowski Jan,
Eggerl Teresa,
Krzywiński Andrzej,
Patan Irena

Druk: Urząd Gminy Osiek, 83-221 Osiek, ul. Kwiatowa 30,
tel. 058-582-12-82
Nakład: 600 egzemplarzy

ZABIEGI REHABILITACYJNE:

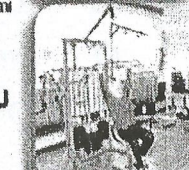
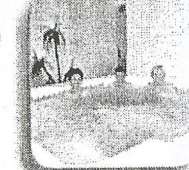
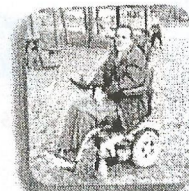
- laseroterapia
- magnetoterapia
- ultradźwięki, fonoforeza
- krioterapia miejscowa
- inhalacje
- światłolecznictwo:
lampa SolLux, lampa Solaris, lampa Biotron
- elektrolecznictwo: prądy Tensa,
prądy Kotza, galwanizacja,
elektrostymulacja, jonoforeza,
prądy dławidynamiczne,
prądy interferencyjne
- hydroterapia: masaże wirowe kończyn,
jaccuzzi, kąpiel peretkowa, kąpiel solankowa
- masaże: leczniczy częściowy, fotele masujące,
leżanka terapeutyczna, masażer stóp
- aquavibron
- kinetyterapia,
gimnastyka ogólna i indywidualna,
gimnastyka korekcyjna,
gimnastyka oddechowa,
UGUL, atlas, rowery rehabilitacyjne,
ergometr eliptyczny, twister,
wiosła do ćwiczeń oporowych,
bieżnia mechaniczna,
automatyczne urządzenie
do ćwiczeń kończyn dolnych z niedowładami

ZABIEGI ODNOWY BIOLOGICZNEJ

(zabiegi dodatkowo płatne):

- masaż relaksacyjny
- masaż twarzy
- masaż klasyczny całego ciała
- masaż aromaterapeutyczny
- okłady borowinowe
- sauna fińska
- kąpiel aromaterapeutyczna
- wanna Orion (kąpiel peretkowa
z hydromasażem)

ZAPRASZAMY I GWARANTUJEMY PROFESJONALNĄ OBSŁUGĘ





MAJÓWKA SERCE DLA MAMY



Miejsce:

Gminny Amfiteatr w Osieku

22 maja 2010 r.

godz. 14⁰⁰

W programie:

14³⁰ Przemarsz Orkiestry Dętej (z pocztami sztandarowymi i uczestnikami) ulicami Osieka



15⁰⁰ Uroczysta Msza św. z poświęceniem Herbu Gminy Osiek i Sztandaru OSP Osiek

16¹⁵ Powitanie gości; przemówienia

16⁴⁵ Koncert Orkiestry Dętej z Bobowa



17¹⁵ Program artystyczny z okazji Dnia Matki

18³⁰ Przeboje retro Aleksandry Ciechowskiej

Zabawa Taneczna do białego rana
gra zespół **RAM**



Dodatkowo:

Kuchnia regionalna w wykonaniu KGW - dania zimne i gorące
Stoisko z napojami i piwem

Organizator: Urząd Gminy Osiek

Zapraszamy wszystkie **MAMY**,
mieszkańców Gminy oraz gości



Egzemplarz bezpłatny